

PROCESSO DE AVALIAÇÃO SERIADA 2011



ETAPA 1

CADERNO DE QUESTÕES

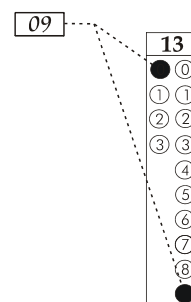
Nº DE ORDEM:
NOME DO CANDIDATO:

Nº DE INSCRIÇÃO:

INSTRUÇÕES PARA A REALIZAÇÃO DA PROVA

- Confira os campos Nº DE ORDEM, Nº DE INSCRIÇÃO e NOME, que constam na etiqueta fixada em sua carteira.
- Confira se o número do gabarito deste caderno corresponde ao constante na etiqueta fixada em sua carteira. Se houver divergência, avise, imediatamente, o fiscal.
- É proibido folhear o Caderno de Questões antes do sinal, às 14 horas.**
- Após o sinal, confira se este caderno contém 40 questões objetivas e/ou qualquer tipo de defeito. Qualquer problema, avise, imediatamente, o fiscal.
- Durante a realização da prova, é proibido o uso de dicionário, de calculadora eletrônica, bem como a consulta a qualquer material adicional. Também é proibido o uso de boné, de relógio, de celulares, de bips, de aparelhos de surdez, de MP3 *player* ou de aparelhos similares.
- A comunicação ou o trânsito de qualquer material entre os candidatos são proibidos. A comunicação, se necessária, somente poderá ser estabelecida por intermédio dos fiscais.
- O tempo mínimo de permanência na sala é de 2 horas, após o início da prova.
- No tempo destinado a esta prova (5 horas), está incluído o de preenchimento da Folha de Respostas.

- Transcreva as respostas deste caderno para a Folha de Respostas. A resposta será a soma dos números associados às alternativas corretas. Para cada questão, preencha sempre dois alvéolos: um na coluna das dezenas e um na coluna das unidades, conforme exemplo ao lado: questão 13, resposta 09 (soma das proposições 01 e 08).



- Se desejar, transcreva as respostas deste caderno no Rascunho para Anotação das Respostas constante abaixo e destaque-o, para recebê-lo hoje, ao término da prova, no horário das 19h15min às 19h30min, mediante apresentação do documento de identificação. Após esse período, não haverá devolução. O Caderno de Questões não será devolvido.
- Ao término da prova, levante o braço e aguarde atendimento. Entregue ao fiscal este caderno, a Folha de Respostas, o Rascunho para Anotação das Respostas e o Caderno Versão Definitiva da Redação.
- A desobediência a qualquer uma das determinações dos fiscais poderá implicar a anulação da sua prova.
- São de responsabilidade única do participante a leitura e a conferência de todas as informações contidas no Caderno de Questões e na Folha de Respostas.

Corte na linha pontilhada.

RASCUNHO PARA ANOTAÇÃO DAS RESPOSTAS - PAS-UEM/2011 - ETAPA 1

Nº DE ORDEM:

NOME:

01	02	03	04	05	06	07	08	09	10	11	12	13	14	15	16	17	18	19	20
21	22	23	24	25	26	27	28	29	30	31	32	33	34	35	36	37	38	39	40



UEM – Comissão Central do Vestibular Unificado

GABARITO 1

REDAÇÃO

Texto

Aquiles e a verruga

(Roberto Gomes)

Foi uma paixão fulminante. Um encontro casual numa sorveteria, uma noite num bar, um fim de semana no litoral. Estavam apaixonados. Duas semanas depois, resolveram morar juntos. Alugaram um apartamento minúsculo, onde mal cabiam os dois – e era isso mesmo que eles queriam. Juntos para sempre.

Passaram semanas esquecidos do mundo, entre o trabalho e o apartamento, onde viviam de refeições pedidas por telefone e DVDs assistidos até a madrugada. Era o amor, dizia ele. É o amor, ela respondia.

Até que numa madrugada, especialmente cálida e movimentada, ela ficou subitamente tensa, deu um salto da cama e exclamou:

– Você tem verruga!

– Tenho o quê?

– Verruga. Uma verruga horrorosa.

Ele tinha mesmo uma verruga no calcanhar esquerdo, já nem lembrava dela.

– É, tenho.

Ela acendeu a luz e saiu em busca do roupão, no qual se embrulhou, pudica.

– Por que não me disse antes?

– Por que eu deveria ter falado disso?

– Eu tenho horror a verrugas.

Ele tentou brincar:

– Você tem horror a verrugas. Eu tenho uma só.

– É o bastante. Você deveria ter falado disso.

– Da verruga?

– Da verruga. Estamos juntos há dois meses e você nunca me falou dela.

– Dela?

– Da verruga. É como se você mentisse para mim esse tempo todo.

– Mentisse? Mas você ficou doida, criatura? Eu tenho uma verruga, só isso.

– No tendão.

– Tudo bem. Outros têm verruga no dedo indicador – tentou novamente fazer uma brincadeira. Se ainda fosse...

– Não faça piadinhas! É sério. Tenho fobia a verrugas.

– Não acredito. Você tem certeza de que não está brincando?

– Imagina! Não brinco com verrugas! É coisa séria.

Ela abriu o guarda-roupa, apanhou uma mala e começou a recolher suas roupas.

– O que você está fazendo? Perguntou ele.

– Vou embora.

– Por causa de uma verruga?

– Isso mesmo. Não suporto verrugas. Tenho fobia.

Ele se levantou da cama e, inexplicavelmente, se sentiu chocado com a própria nudez. Colocou a calça do pijama. Aproximou-se dela. Ela gritou:

– Não me toque! Não ponha a mão em mim!

Ele abriu os braços, patético:

– Mas... E nossa paixão? Nossos sonhos? Nossos planos?

– Tudo acabado.

– Por causa de uma verruga?

– Por isso mesmo – disse ela, enfiando-se num jeans e numa camiseta.

– E se eu tirasse a verruga?

Colocando o tênis, ela dirigiu a ele um olhar cheio de pânico:

– Não adianta. Volta. Verruga é para sempre. Você corta aqui, ela renasce. Pula para outro lugar. Passa de um dedo para outro. Sinto muito.

Arrastou a mala até a porta, apanhou as chaves e disse:

– Amanhã eu volto para pegar o resto das minhas coisas. Adeus.

Antes de fechar a porta, ela apagou a luz e ele ficou ali, de pijama, no meio da sala, no escuro. Sozinho. Ele e a verruga.

(Texto retirado de Gazeta do Povo, Curitiba, 10/5/2009)

Texto

O trabalho na sociedade greco-romana

Para se entender o trabalho na sociedade greco-romana, é necessário que se tenha em mente que seus membros não pensavam essa questão da mesma forma que a pensamos hoje; tampouco se trabalhava da mesma maneira, ou melhor, não se organizava o trabalho como hoje o fazemos. Antes de tudo, os gregos utilizavam vários termos para designar o que hoje entendemos por trabalho. Além disso, a organização da sociedade greco-romana era também diversa da nossa e, portanto, a divisão do trabalho e as relações sociais de produção também o eram.

Os gregos faziam uma distinção clara entre o trabalho braçal de quem labuta na terra, o trabalho manual do artesão e aquela atividade do cidadão que discute e procura, através do debate, resolver os problemas da sociedade. Conforme Hanna Arendt (1906-1975), pensadora alemã, os gregos possuíam três concepções para a ideia de trabalho: *labor*, *poiesis* e *praxis*.

Por *labor*, entendia-se o esforço físico voltado para a sobrevivência do corpo, sendo, portanto, uma atividade passiva e submissa ao ritmo da natureza; o exemplo mais claro dessa atividade é o trabalho de quem cultiva a terra, pois ele depende sempre das variações do clima, das estações, ou seja, de forças que o humano não pode controlar. A mesma expressão é utilizada para o momento em que a mulher está em trabalho de parto.

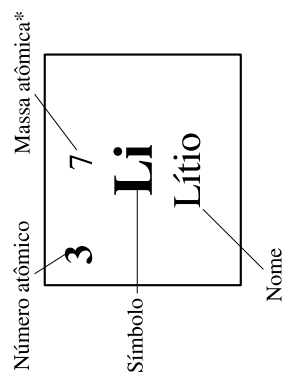
Em *poiesis*, a ênfase recai sobre o fazer, o ato de fabricar, de criar alguma coisa ou produto através do uso de algum instrumento ou mesmo das próprias mãos. O produto desse trabalho muitas vezes subsiste à vida de quem o fabrica, tem um tempo de permanência maior que o de seu produtor. O trabalho do artesão, do escultor se enquadraria nessa concepção. *Praxis*, por sua vez, é aquela atividade que tem a palavra como o seu principal instrumento, isto é, que utiliza o discurso como um meio para encontrar soluções voltadas para o bem-estar dos cidadãos. É o espaço da política, da vida pública. Diferentemente dos casos anteriores, aqui não há nenhum produto material resultante dessa atividade, como no caso do agricultor ou do artesão. Na *praxis*, a atividade é totalmente livre, uma vez que se utilizam os objetos e as coisas produzidas pelos outros. A maior virtude consiste em utilizar bem as coisas, sem ter que transformá-las através do trabalho (no caso, através do *labor* ou *poiesis*).

(TOMAZI, Nelson Dacio [et al]. *Iniciação à Sociologia*. 2 ed. rev. e ampl. São Paulo: Atual, 2000. p.39)

CLASSIFICAÇÃO PERIÓDICA DOS ELEMENTOS

COM MASSAS ATÔMICAS REFERIDAS AO ISÓTOPO 12 DO CARBONO

18																																									
VIII A																																									
1		2		3		4		5		6		7		8		9		10		11		12		13		14		15		16		17		18							
IA		IIA		IIIB		IVB		VB		VIB		VIIB		VIIIB		IIB		IIIB		IIIB		IIIB		IIIA		IVA		VA		VIA		VIIA		VIIIA							
1 1	3 7	4 9	12 24	21 45	22 48	23 51	24 52	25 55	26 56	27 59	28 59	29 63	30 65	31 70	32 73	33 75	34 79	35 80	36 84	37 85	38 88	39 89	40 91	41 93	42 96	43 99	44 101	45 103	46 106	47 108	48 112	49 115	50 119	51 122	52 128	53 127	54 131				
H Hidrogênio	Li Lítio	Be Berílio	Mg Magnésio	Sc Escândio	Ti Titânio	V Vanádio	Cr Cromio	Mn Manganês	Fe Ferro	Co Cobalto	Ni Níquel	Cu Cobre	Zn Zinco	Ga Gálio	Ge Germânio	As Arsênio	Se Selênio	Br Bromo	Kr Criptônio	Rb Rubídio	Sr Estrôncio	Y Írio	Zr Zircônio	Nb Nióbio	Mo Molibdênio	Tc Tecnécio	Ru Rutênio	Rh Ródio	Pd Paládio	Ag Prata	Cd Cádmio	In Índio	Sn Estanho	Sb Antimônio	Te Telúrio	I Iodo	Xe Xenônio				
19 39	37 85	20 40	38 88	39 89	40 91	41 93	42 96	43 99	44 101	45 103	46 106	47 108	48 112	49 115	50 119	51 122	52 128	53 127	54 131	55 133	56 137	57-71 La-Lu	72 178	73 181	74 184	75 186	76 190	77 192	78 195	79 197	80 200	81 204	82 207	83 209	84 210	85 210	86 222				
K Potássio	Rb Rubídio	Ca Cálcio	Sr Estrôncio	Y Írio	Zr Zircônio	Nb Nióbio	Mo Molibdênio	Tc Tecnécio	Ru Rutênio	Rh Ródio	Pd Paládio	Ag Prata	Cd Cádmio	In Índio	Sn Estanho	Sb Antimônio	Te Telúrio	I Iodo	Xe Xenônio	Cs Césio	Ba Bário	La-Lu	Hf Háfio	Ta Tântalo	W Tungstênio	Re Rênio	Os Ósmio	Ir Íridio	Pt Platina	Au Ouro	Hg Mercúrio	Tl Tálio	Pb Chumbo	Bi Bismuto	Po Polônio	At Astató	Rn Radônio				
87 223	88 226	89-103 Ac-Lr	88 226	89-103 Ac-Lr	104 261 Db	105 262 Jl	106 150 Rf	107 152 Bh	108 157 Hn	109 159 Mt	110 161 Ds	111 163 Rg	112 165 Og	113 167 Nh	114 169 Fl	115 171 Lv	116 173 Ts	117 175 Og	118 178 Uu	119 180 Uub	120 182 Uut	121 184 Uuq	122 186 Uuq	123 188 Uuq	124 190 Uuq	125 192 Uuq	126 194 Uuq	127 196 Uuq	128 198 Uuq	129 200 Uuq	130 202 Uuq	131 204 Uuq	132 206 Uuq	133 208 Uuq	134 210 Uuq	135 212 Uuq	136 214 Uuq	137 216 Uuq	138 218 Uuq	139 220 Uuq	140 222 Uuq
Fr Frâncio	Ra Rádio	Ac-Lr	Ra Rádio	Ac-Lr	Db Dubnio	Jl Jolótio	Rf Rutherfordório	Bh Bóhrnio	Hn Háhnio	Mt Meitnério	110 161 Ds	111 163 Rg	112 165 Og	113 167 Nh	114 169 Fl	115 171 Lv	116 173 Ts	117 175 Og	118 178 Uu	119 180 Uub	120 182 Uut	121 184 Uuq	122 186 Uuq	123 188 Uuq	124 190 Uuq	125 192 Uuq	126 194 Uuq	127 196 Uuq	128 198 Uuq	129 200 Uuq	130 202 Uuq	131 204 Uuq	132 206 Uuq	133 208 Uuq	134 210 Uuq	135 212 Uuq	136 214 Uuq	137 216 Uuq	138 218 Uuq	139 220 Uuq	140 222 Uuq



Série dos Actinídeos

57 139	58 140	59 141	60 144	61 147	62 150	63 152	64 157	65 159	66 162	67 165	68 167	69 167	70 173	71 175
La Lantânio	Ce Cério	Pr Praseodímio	Nd Neodímio	Pm Promécio	Sm Samarítio	Eu Európio	Gd Gadolínio	Tb Térbio	Dy Disprósio	Ho Hólmio	Er Érbio	Tm Túlio	Yb Ítérbio	Lu Lutécio
89 227	90 232	91 231	92 238	93 237	94 239	95 241	96 244	97 249	98 252	99 252	100 257	101 258	102 259	103 262
Ac Actínio	Th Tório	Pa Protactínio	U Urânio	Np Netúnio	Pu Plutônio	Am Americio	Cm Cúrio	Bk Berquélio	Cf Califórnia	Es Einsteinio	Fm Férmio	Md Mendelevio	No Nobélio	Lr Laurêncio

*OS VALORES DAS MASSAS ATÔMICAS DOS ELEMENTOS FORAM ARREDONDADOS PARA FACILITAR OS CÁLCULOS. ESTA TABELA PERIÓDICA É EXCLUSIVA PARA ESTE PROCESSO E NÃO DEVE SER UTILIZADA PARA OUTRAS FINALIDADES.

FÍSICA – Formulário e Constantes

Fórmulas
$s = s_0 + v_0 t + \frac{1}{2} a t^2$
$v = v_0 + a t$
$v^2 = v_0^2 + 2 a \Delta s$
$\vec{F}_R = m \vec{a}$
$F = m \frac{v^2}{r}$
$\vec{P} = m \vec{g}$
$f_a = \mu N$
$W = F d \cos \theta$
$E_c = \frac{1}{2} m v^2$
$E_p = m g h$
$E_p = \frac{1}{2} K x^2$
$W = \Delta E_c$
$\vec{p} = m \vec{v}$
$I = F \Delta t = \Delta p$
$\tau = \pm F d \sin \theta$
$P = \frac{\Delta W}{\Delta t}$
$F = G \frac{m_1 m_2}{d^2}$
$T = 2\pi \sqrt{\frac{L}{g}}$
$T = 2\pi \sqrt{\frac{m}{k}}$
$U_g = -\frac{G m_1 m_2}{d}$

Constantes Físicas

$G = 6,6 \times 10^{-11} \text{ Nm}^2 / \text{kg}^2$
$K = 9 \times 10^9 \text{ Nm}^2 / \text{C}^2$
$\mu_0 = 4\pi \times 10^{-7} \text{ Tm} / \text{A}$
$c = 3 \times 10^8 \text{ m/s}$
$\rho_{\text{água}} = 1,0 \text{ g/cm}^3$
$c_{\text{água}} = 1,0 \text{ cal/g}^\circ\text{C}$
$c_{\text{vapor d'água}} = 0,5 \text{ cal/g}^\circ\text{C}$
$L_{F(\text{água})} = 80 \text{ cal/g}$
$L_{V(\text{água})} = 540 \text{ cal/g}$
$1 \text{ cal} = 4,18 \text{ J}$
$R = 0,082 \frac{\text{atm L}}{\text{mol K}}$
$1 \text{ atm} = 1,013 \times 10^5 \text{ N/m}^2$

MATEMÁTICA – Formulário

Progressões	
Progressão Aritmética (P. A.):	Progressão Geométrica (P. G.):
$a_n = a_1 + (n-1)r$	$a_n = a_1 q^{n-1}$
$S_n = \frac{(a_1 + a_n)n}{2}$	$S_n = \frac{a_1 - a_1 q^n}{1 - q}, q \neq 1$
Geometria Euclidiana Plana	
Comprimento da circunferência: $C = 2\pi R$	
Área do triângulo: $A = \frac{bh}{2}$	
Área do círculo: $A = \pi R^2$	
Se α é um ângulo agudo em um triângulo retângulo, então:	
$\text{sen } \alpha = \frac{\text{medida do cateto oposto a } \alpha}{\text{medida da hipotenusa}};$	
$\text{cos } \alpha = \frac{\text{medida do cateto adjacente a } \alpha}{\text{medida da hipotenusa}};$	
$\text{tg } \alpha = \frac{\text{medida do cateto oposto a } \alpha}{\text{medida do cateto adjacente a } \alpha}.$	
Funções	
Vértice da parábola de equação $y = ax^2 + bx + c, a \neq 0$:	
$V\left(-\frac{b}{2a}, -\frac{\Delta}{4a}\right)$	

CONHECIMENTOS GERAIS

Questão 01

Segundo o conceito sociológico de fato social elaborado pelo sociólogo francês Émile Durkheim (1858-1917), as formas de pensar e de agir dos indivíduos são impostas pela educação, pela religião e pela moral, que se originam na sociedade e no meio social específico em que eles vivem. A partir dessa definição do conceito de fato social, assinale o que for **correto**.

- 01) Os indivíduos escolhem livremente as suas formas de pensar.
- 02) Os fatos sociais possuem uma origem social e coletiva e não se originam das vontades dos indivíduos.
- 04) Os fatos sociais, como as crenças e ideias morais, por exemplo, são fenômenos psicológicos, já que a sociedade é composta de indivíduos.
- 08) As ações sociais dos indivíduos são subjetivas e racionais.
- 16) Quando nascemos, encontramos já prontos os fatos sociais como a língua, as leis, a religião e as concepções morais da sociedade.

Questão 02

Em relação à ocupação territorial brasileira, assinale o que for **correto**.

- 01) No Sul e no Sudeste brasileiros, as planícies litorâneas são entrecortadas por afloramentos de planaltos cristalinos, que constituem paredões rochosos. Esses afloramentos, alinhados paralelamente à linha costeira, dificultaram a comunicação entre o litoral e o interior.
- 02) No século XVI, a expansão comercial europeia e o crescimento das cidades estimularam a busca por novos produtos capazes de incrementar a atividade comercial. No Brasil, grandes extensões da Zona da Mata nordestina cederam lugar às *plantations* canavieiras nos solos de massapé.
- 04) A concentração populacional no interior do Planalto Brasileiro, no início do período colonial, ocorreu devido à dependência econômica em relação aos centros mundiais do capitalismo comercial.
- 08) A configuração definitiva do território brasileiro foi estabelecida no final do século XVII, com a expulsão dos holandeses do Nordeste e dos franceses do Rio de Janeiro.
- 16) A exploração do pau-brasil era monopólio da Coroa Portuguesa. No entanto, esse monopólio real era quebrado por corsários e contrabandistas.

Questão 03

Sendo a escala um dos atributos fundamentais de um mapa, é **correto** afirmar que

- 01) ela estabelece a relação entre a superfície cartografada e a distância dos meridianos.
- 02) ela corresponde à relação numérica entre os trópicos e a superfície cartografada.
- 04) um mapa em grande escala mostra uma área menor com mais detalhes.
- 08) ela estabelece a distância real entre paralelos e meridianos.
- 16) ela estabelece a correspondência entre as distâncias representadas no mapa e as distâncias reais da superfície cartografada.

Questão 04

Aquilo que se estuda hoje como filosofia nas escolas nasceu na Grécia antiga (aproximadamente no séc. VII a.C.), em um contexto cultural de predomínio do pensamento mítico e da religião politeísta grega. Refletindo sobre a ciência, questiona Chauí: “a Filosofia nasceu realizando uma transformação gradual nos mitos gregos ou nasceu por uma ruptura radical com os mitos?” (CHAUÍ, M. *Convite à Filosofia*. São Paulo: Ed. Ática, p. 34). A respeito do surgimento da filosofia e suas relações com o discurso mítico neste contexto grego, é **correto** afirmar que

- 01) o discurso filosófico jamais se opôs ao discurso mítico, pois os filósofos eram sábios e sacerdotes; logo, defensores das explicações míticas.
- 02) os primeiros filósofos gregos buscaram construir uma explicação racional para eventos que eram explicados de forma mítica, enfatizando, nesta reflexão, a origem natural das coisas.
- 04) não se pode afirmar que houve uma ruptura radical entre a mitologia e a filosofia, pois a filosofia dedica-se aos mesmos problemas da mitologia, porém com argumentos diferentes; nesse aspecto, há uma continuidade temática entre elas.
- 08) filosofia e mitologia são discursos contrários, pois a filosofia nega o sobrenatural e busca sempre combater qualquer tipo de divindade.
- 16) nas origens do pensamento filosófico grego se verifica uma substituição gradual, porém, evidente, entre as explicações de natureza mítica, por explicações de caráter racional.

Questão 05

Muitos estudos a respeito do território que compõe o atual Estado do Paraná não deram a devida importância à presença das populações ora chamadas de indígenas. A respeito da presença indígena e de seu contato com o colonizador europeu, é **correto** afirmar que

- 01) no território que viria a compor o Estado do Paraná, por ocasião da chegada dos europeus, predominavam populações indígenas Yanomamis e Tupinambás.
- 02) Aleixo Garcia é considerado o primeiro europeu a percorrer a região, ultrapassando o rio Paraná na localidade das antigas Sete Quedas e chegando até os Andes.
- 04) os europeus demonstraram respeito e capacidade de conviver com as formas de propriedade e cultura das populações indígenas.
- 08) Guairá foi a primeira região que experimentou o sistema das reduções jesuíticas.
- 16) o bandeirante Raposo Tavares exerceu papel de destaque no combate e destruição das reduções jesuíticas.

Questão 06

Dependendo de suas formas de intercâmbio e do seu conhecimento sobre a natureza, as sociedades humanas têm feito uso de variadas fontes de energia ao longo da história. A esse respeito, assinale o que for **correto**.

- 01) Na Antiguidade Clássica, as embarcações dedicadas ao transporte marítimo de longa distância combinavam o uso de duas forças motrizes: a força muscular dos remadores e as velas para aproveitamento da energia eólica.
- 02) A utilização de arados de ferro puxados por animais representou um dos aperfeiçoamentos mais importantes da agricultura na baixa Idade Média. Na mesma época, o moinho de vento aperfeiçoado era usado no processamento de grãos e em outras atividades de transformação.
- 04) A energia eólica foi a principal força motriz das navegações que resultaram nos grandes descobrimentos marítimos europeus da Era Moderna.
- 08) Rico em recursos energéticos como carvão, petróleo e gás, o Japão foi o segundo país do extremo oriente a tornar-se uma nação industrial.
- 16) Embora pobre em jazidas de carvão mineral, a Inglaterra manteve intacta a sua supremacia econômica na segunda revolução industrial. A desvantagem energética foi compensada pela eficiente marinha mercante inglesa, que garantiu fretes baratos para a importação de carvão mineral de outras regiões produtoras.

Questão 07

Uma das características marcantes da Grécia antiga foi o advento da *polis*, cidades-estados, que gozavam de autonomia política, econômica e administrativa. Relacionado a esse fenômeno está o nascimento da filosofia, principalmente em função da *Ágora* – espaço comum, palco dos debates públicos, lugar de troca de ideias entre iguais (*isonomia*). Somente ali poderia nascer uma reflexão que valorizasse o aspecto racional dos argumentos. Disso decorre a íntima relação entre o modo de ordenação política da cidade e o exercício do debate público. Sobre esse contexto histórico-cultural da Grécia antiga, assinale o que for **correto**.

- 01) A igualdade política, típica dos regimes democráticos, não era uma igualdade universal na Grécia antiga, pois nem todos os habitantes da *polis* participavam das decisões políticas.
- 02) Apesar de a democracia ser uma forma de governo de origem grega, ela não foi o único regime político existente nas diversas *poleis*.
- 04) Para os gregos, as práticas políticas eram próprias dos espaços comuns, os espaços públicos, e não regras que deveriam valer para a vida doméstica.
- 08) O legado político-cultural grego não se espalhou por outros povos, pois estes não conheciam a filosofia.
- 16) Os debates públicos na *Ágora* permitiram o nascimento dos *sofistas*, profissionais da argumentação, que não possuíam um compromisso com a verdade: apenas desejavam convencer os seus ouvintes.

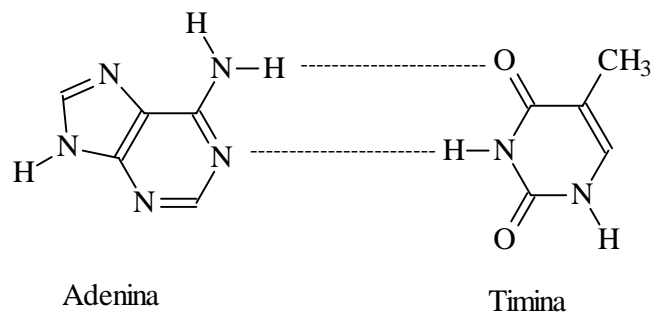
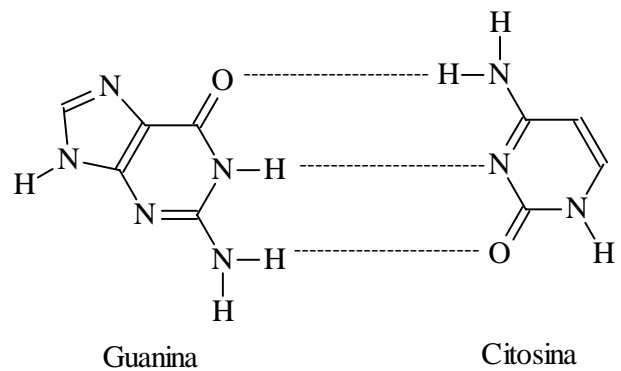
Questão 08

Com relação a definições, funções, elementos fundamentais de linguagem e/ou questões históricas ligadas à arte, assinale o que for **correto**.

- 01) Ao longo da história humana, diversos sentidos foram atribuídos às artes visuais, de acordo com o contexto em que cada obra de arte foi produzida: nos registros diretos da natureza através da cor e da luz nos trabalhos de Claude Monet, o sentido era apenas o de revelar uma maneira bastante pessoal de representar a natureza observada; em *Guernica*, de Pablo Picasso, o teor político contido na obra possuía sentido de protesto.
- 02) A luz e a cor tiveram e ainda têm um papel importante nas artes pictóricas e têm sido utilizadas de diferentes maneiras no campo das artes. Como exemplo, sabe-se que, na pintura barroca, o conhecimento do efeito e a representação da luz eram utilizados como elemento gerador de tensão, ao aplicar o conceito de claro e escuro, introduzindo a cor preta e a branca; já, para o artista impressionista, o volume e a sombra eram conseguidos sem o uso da cor preta, mas da mescla ou justaposição de diversas cores; para o artista fauvista, as formas e a perspectiva eram distorcidas, isentas de sombreamento e com cores saturadas, fortes e explosivas.
- 04) Na atualidade, pode-se dizer que existe uma clara distinção entre o que é considerado arte e o que não é, baseada no fato de que somente o domínio total da técnica aprendida nas escolas artísticas permite elevar uma obra a tal condição.
- 08) Um dos motivos de se considerar a arte como patrimônio artístico é a sua função como registro da produção cultural de um determinado povo em determinada época e pelo reconhecimento de que todas as culturas e suas manifestações são importantes para a humanidade.
- 16) A expressão vocal é formada pelas falas e sons emitidos, numa encenação, por meio da voz do ator, que expressa os sentimentos e emoções, caracterizando e identificando uma personagem. A voz humana, além de ser um aparelho poderoso de comunicação, funciona como um dos mais completos instrumentos musicais.

Questão 09

É na molécula de DNA (ácido desoxirribonucleico) que estão contidos os genes, responsáveis pelo comando da atividade celular e pelas características hereditárias. A molécula de DNA é constituída por uma sequência de nucleotídeos, que, por sua vez, são formados por três diferentes tipos de moléculas: um açúcar (pentose = desoxirribose), um grupo fosfato e uma base nitrogenada. Tridimensionalmente, o DNA consiste de duas cadeias helicoidais, arranjadas ao longo de um mesmo eixo, formando uma dupla hélice. Considerando as bases nitrogenadas constituintes do DNA, conforme representado na figura seguinte, assinale o que for **correto**.



- 01) Na guanina, o elemento mais eletronegativo é o carbono.
- 02) Na timina, as ligações entre carbono e hidrogênio são do tipo iônicas.
- 04) A dupla hélice do DNA é mantida através de ligações de hidrogênio.
- 08) Na citosina, as ligações entre nitrogênio e hidrogênio são do tipo covalente polar.
- 16) Entre a adenina e a timina se estabelecem três ligações de hidrogênio.

Questão 10

Sejam A e B os seguintes conjuntos de sais minerais: A dos que participam da estrutura dos ossos e B dos que atuam na contração dos músculos. Sejam C , D e E os seguintes conjuntos de fontes alimentares de sais minerais:

$C = \{\text{carnes, sal de cozinha}\};$

$D = \{\text{cereais, frutas, leite, sal de cozinha}\};$

$E = \{\text{fígado, leite, cereais, carnes}\}.$

Considerando os conjuntos A , B , C , D e E , a teoria dos conjuntos, a composição química das células e as necessidades alimentares dos seres vivos, assinale o que for **correto**.

- 01) Os sais de potássio (K^+) pertencem ao conjunto $A \cup B$.
- 02) O conjunto constituído pelos sais de cálcio (Ca^{2+}) e sais de fósforo (PO_4^{3-}) é um subconjunto do conjunto A .
- 04) Os sais de sódio (Na^+) estão presentes em grandes quantidades nas fontes alimentares que pertencem ao conjunto $C \cap D$.
- 08) As fontes alimentares do conjunto $E - (C \cup D)$ contêm grandes quantidades de sais de ferro (Fe^{2+}).
- 16) $E - (C \cup D) = (E - C) \cup (E - D)$.

Questão 11

Em nosso planeta, a perpetuação da vida se dá graças à capacidade dos seres vivos de produzirem descendentes semelhantes a si mesmos. Apoiando-se em seus conhecimentos sobre reprodução humana, assinale o que for **correto**.

- 01) Apesar de ser um órgão muscular, o útero apresenta o interior revestido pelo endométrio, um tecido rico em glândula, vasos sanguíneos e vasos linfáticos.
- 02) Considerando que, ao ser liberado pelo ovário, o óvulo movimenta-se à velocidade constante de 0,01 cm/min, numa tuba uterina com 12 cm de comprimento, este óvulo levará 20 horas para chegar ao útero.
- 04) No ovário, após a ovulação, as células que constituem a "cicatriz" do folículo rompido desenvolvem-se formando o corpo lúteo ou corpo amarelo, responsável pela produção do hormônio progesterona.
- 08) As células precursoras dos gametas são chamadas de ovogônias, sendo que cada ovogônia, durante a ovogênese, dará origem a 2 óvulos e 2 glóbulos polares.

- 16) Assim como a camisinha, o diafragma e o DIU (dispositivo intra-uterino) são utilizados tanto para evitar gravidez como para prevenir as doenças sexualmente transmissíveis.

Questão 12

Assinale o que for **correto**.

- 01) Nas células, a passagem de substâncias através da membrana plasmática, sem o auxílio de proteínas carreadoras, é conhecida como difusão simples.
- 02) Uma das funções do tecido epitelial no ser humano é formar discos entre as vértebras, absorvendo o impacto dos movimentos sobre a coluna vertebral.
- 04) O número de mitocôndrias aumenta proporcionalmente à elevação da atividade metabólica da célula, relacionando-se com a necessidade de maior quantidade de energia para a execução de suas funções.
- 08) Colocando-se uma hemácia humana e uma célula vegetal em soluções hipotônicas, pode-se esperar que ambas ganhem água; porém, espera-se que somente a hemácia sofra lise da plasmalema.
- 16) Os linfócitos do corpo humano fazem uso constante da fagocitose para liberar anticorpos na corrente sanguínea, promovendo o combate a agentes infecciosos, como os vírus e as bactérias.

Questão 13

O termo vitamina é empregado para substâncias orgânicas necessárias em pequenas quantidades, importantes em atividades metabólicas do organismo e que, como regra geral, não são sintetizadas por ele. Com relação às vitaminas, assinale o que for **correto**.

- 01) As vitaminas podem ser solúveis em água (hidrossolúveis) ou em lipídios (lipossolúveis), sendo que as vitaminas hidrossolúveis são armazenadas em quantidades pequenas no corpo e, portanto, devem ser ingeridas com maior frequência do que as lipossolúveis.
- 02) O cálcio, cujo metabolismo e absorção no organismo sofre interferência da vitamina D, é um metal da família dos alcalinos terrosos.
- 04) O ácido fólico, também conhecido como vitamina B₉ ou Biotina, pode ser encontrado em legumes, verduras e carnes, e sua deficiência nas primeiras semanas de gravidez pode levar a más formações fetais.
- 08) As vitaminas são substâncias estáveis e resistentes ao calor e à oxidação, o que facilita a produção de produtos industrializados ricos em vitaminas.
- 16) A vitamina C, presente em alimentos cítricos, como limão e laranja, pode prevenir infecções e escorbuto.

Questão 14

Considerando que uma das feições mais características da cobertura vegetal do Estado do Paraná são os “Campos Gerais”, é **correto** afirmar que

- 01) o clima característico desse domínio é o subtropical com invernos chuvosos e verões secos.
- 02) o relevo se caracteriza por colinas suavemente onduladas, situadas no Segundo Planalto Paranaense.
- 04) as araucárias estão presentes em capões, nas altitudes elevadas, com amplo domínio sobre as demais espécies que ocorrem associadas.
- 08) as gramíneas são as espécies dominantes e formam verdadeiras “ilhas”, com destaque para a presença de erva mate.
- 16) as gramíneas, como todas as plantas, apresentam o ciclo de vida diplobionte, com alternância de fases haploides e diploides.

Questão 15

O modelo da estrutura da molécula do DNA foi proposto pelo cientista norte-americano James Dewey Watson e pelo britânico Francis Harry Compton Crick, em 7 de março de 1953, o que lhes valeu o prêmio Nobel de Fisiologia/Medicina, em 1962. Com relação à molécula de DNA e à síntese proteica, assinale o que for **correto**.

- 01) A molécula de DNA é constituída por milhares de nucleotídeos. Cada nucleotídeo é composto por uma base nitrogenada, uma pentose (monossacarídeo com cinco átomos de carbono) e um grupo fosfato.
- 02) Adenina, guanina, citosina e timina constituem as bases nitrogenadas presentes na molécula de DNA. A uracila, apesar de presente no RNA, não faz parte da molécula do DNA.
- 04) Ao contrário do DNA, a molécula de RNA é constituída por uma fita única de nucleotídeos, cuja pentose é a ribose.
- 08) A transcrição consiste na síntese da molécula de RNA, a partir das informações da molécula do DNA. Esse processo é mais suscetível a erros do que a tradução.
- 16) Ao considerar um trecho da fita molde de DNA formada pelos códons AAT, TTG, GAG, CGT, AAA, pode-se concluir que o RNA_m formado terá, nesse trecho, os códons UUA, TTC, CUC, GCA, UUU.

Questão 16

Na indústria química, um dos gases mais utilizados é o cloro. Com relação à estrutura de sua molécula, assinale o que for **correto**.

- 01) A fórmula química para o gás cloro é Cl₂.
- 02) A ligação entre os átomos de cloro é do tipo iônica, uma vez que o elemento cloro é um não metal.
- 04) A molécula do gás cloro é fortemente polar, assim como a molécula da água.
- 08) Numa amostra de cloro líquido, as interações intermoleculares são do tipo dipolo temporário-dipolo induzido.
- 16) A molécula do gás cloro apresenta duas ligações do tipo covalente.

Questão 17

Rascunho

A respeito dos conjuntos numéricos e de suas propriedades, assinale o que for **correto**.

01) A quantidade de números inteiros que pertence ao conjunto solução da inequação $5|x-2| < 2|2-x|+12$, em que x é um número real qualquer, é um número primo.

02) Se $z \in \mathbb{Z}$ e $z = \sqrt{26-n}$, em que $n \in \mathbb{N}$ e $1 \leq n \leq 10$, então z é um divisor de 20.

04) $\frac{\sqrt{5}}{\sqrt{5}-\sqrt{6}} > -5$.

08) Se $x \in \mathbb{R}$ e $x < -1$, então $x^2 < 1$.

16) O número $\frac{0,2(0,2+0,3)}{0,002}$ pertence ao intervalo real $[10, 100]$.

Questão 18

Dado um triângulo ABC , retângulo em A , sejam h , a e b as medidas, em unidades de comprimento, dos lados BC , AB e AC , respectivamente. Em relação ao exposto, assinale o que for **correto**.

01) Se o ângulo do vértice B mede 35° , o ângulo do vértice C mede 65° .

02) Se $a = \text{mdc}(30,75)$ e $b = \text{mmc}(10,4)$, então $h = 50$.

04) Se θ é o ângulo de vértice C , $\cos \theta = \frac{1}{2}$ e $h = 20$, então $b = 10$.

08) Se a sequência (a, b, h) é uma progressão aritmética de razão 2, a área da região triangular ABC é 24 unidades de área.

16) Se a e b são o segundo e o quarto termos, respectivamente, de uma progressão geométrica, em que o primeiro termo é 1 e a razão é 2, então $h^2 = 70$.

Questão 19

Um carro parte do ponto A, acelerando até o ponto B. Em seguida, ele desacelera até entrar em repouso no ponto C. Considerando o trajeto de A até C retilíneo no plano horizontal, assinale o que for **correto**.

- 01) A conservação da energia mecânica é respeitada em cada um dos trechos.
 02) A energia química liberada na queima do combustível no trecho AB é transformada em energia potencial.
 04) Quando o carro está desacelerando no trecho BC, a variação da energia cinética é convertida em energia térmica pelos freios.
 08) No trecho AC, o trabalho realizado pela força resultante não é nulo.
 16) De A a C, ocorre transformação de energia química em cinética e energia cinética em térmica.

Questão 20

Um ciclista, partindo do repouso na origem em uma pista plana, acelera de forma constante nos primeiros 10 metros, atingindo a velocidade de 6 m/s. A partir desse ponto, ele mantém constante o módulo de sua velocidade em todo o percurso. Um pouco à frente, ele encontra uma elevação em forma de semicircunferência de raio 3,6 m. Sabendo-se que a massa total (ciclista + massa da bicicleta) é 100 kg, e que o movimento é retilíneo da origem até o início da elevação, e considerando $g = 10 \text{ m/s}^2$, assinale o que for **correto**.

- 01) Enquanto o ciclista acelera, a força peso varia.
 02) A força resultante nos primeiros 10 m vale 180 N.
 04) Nos primeiros 10 m do percurso, a velocidade em função do tempo é dada por $v = 1,8t^2$.
 08) No topo da elevação, a força normal se anula.
 16) A função horária do movimento nos primeiros

10 m é dada por $x = \frac{9t^2}{10}$.

Questão 21

Observe atentamente o quadro a seguir, cujos valores de temperatura de ebulição foram medidos sob pressão de 1,0 atm.

(Informação: as eletronegatividades do Hidrogênio e do Telúrio são iguais.)

Composto	$T_{\text{ebulição}} (^{\circ}\text{C})$	Massa Molecular (u)
H_2O	100,0	18,0
H_2S	- 60,0	34,0
H_2Se	- 41,2	81,0
H_2Te	- 2,2	129,6

Considerando o quadro e a informação, assinale o que for **correto**.

- 01) Para os compostos H_2S , H_2Se e H_2Te , a temperatura de ebulição é função crescente da massa molecular.
 02) A temperatura de ebulição da água é anormalmente elevada, devido às ligações de hidrogênio intermoleculares.
 04) As interações intermoleculares em uma amostra líquida de H_2Te são do tipo forças de London.
 08) Sob temperaturas inferiores a -50°C , uma amostra da substância H_2Se estará no estado gasoso, à pressão de 1,0 atm.
 16) A presença de ligações covalentes polares e a geometria da molécula são parâmetros que influenciam no valor da temperatura de ebulição do H_2S .

Questão 22

Considerando as funções $f: \mathbb{R} \rightarrow \mathbb{R}$ e $g: \mathbb{R} \rightarrow \mathbb{R}$ definidas, respectivamente, por $f(x) = \log_3(x^2 + 3)$ e $g(x) = 3^x$, assinale o que for **correto**.

- 01) $f(-x) = f(x)$, para todo número real x .
 02) $f(\sqrt{78}) = 3$.
 04) O número real x que satisfaz a equação $g(x+1) + g(x-1) = 90$ é um número inteiro.
 08) $(g \circ f)(x) > 0$, qualquer que seja o número real x .
 16) $g(x+y) = g(x) + g(y)$, quaisquer que sejam os números reais x e y .

Questão 23

Um disco circular feito de alumínio de alta pureza, com 20,0 cm de raio, espessura de 2,0 mm e massa de 675,0 g, gira em torno de um eixo fixo em seu centro, descrevendo ângulos de 30° a cada 2,0 segundos.

Dados:

massa molar do alumínio = 27,0 g/mol;

constante de Avogadro = $6,0 \times 10^{23}$ partículas/mol.

Considerando o exposto, assinale o que for **correto**.

01) A velocidade angular do disco é 0,26 rad/s.

02) O número total de átomos de alumínio contidos no disco é $1,5 \times 10^{25}$.

04) O módulo da velocidade de um ponto situado na borda do disco é 0,010 m/s.

08) No alumínio metálico, a ligação entre os átomos é predominantemente iônica.

16) No disco, existem cerca de 250 mols de alumínio.

Questão 24

Um objeto é lançado do solo (origem) verticalmente para cima e retorna ao solo após k segundos. A altura que esse objeto se encontra do solo, em metros, em relação ao tempo t , em segundos, é dada pela função $f: [0, k] \rightarrow \mathbb{R}$ definida por $f(t) = 40t - 5t^2$, em que $f(0)$ corresponde à sua altura no instante do lançamento. A esse respeito, considerando seus conhecimentos sobre Funções e sobre Cinemática e desprezando a resistência do ar, assinale o que for **correto**.

01) O valor de k é 8.

02) A função f é injetora.

04) A altura máxima alcançada pelo objeto é 100 m.

08) A função f é crescente no intervalo $[0, 4]$.

16) O conjunto imagem de f está contido no intervalo $[0, +\infty[$.

Questão 25

A Estação Espacial Internacional (EEI) está em construção na órbita da Terra. Ela se move em uma órbita circular ao redor da linha do equador a uma altura de 400 km da superfície da Terra. A partir dessas informações, assinale a(s) alternativa(s) **correta(s)**.

01) A força gravitacional é responsável pela força centrípeta que mantém a EEI em órbita.

02) A direção dessa força centrípeta é tangente à órbita da EEI.

04) O valor da aceleração da gravidade (g) 400 km acima da superfície da Terra é menor que o valor de g na superfície da Terra.

08) Um astronauta em órbita na EEI parece flutuar porque o campo gravitacional é nulo naquela posição.

16) O quadrado do período da órbita da EEI é proporcional ao cubo do raio de sua órbita.

Texto 1

Gente diferenciada

Fernando de Barros e Silva

Acompanhei o "churrascão da gente diferenciada" quase inteiro. Foi um protesto de estudantes e das classes médias (médias mais altas do que baixas). O povão ali era residual. Não pretendo tirar o brilho do evento, apenas caracterizá-lo. Havia muitos moradores de Higienópolis no meio das pessoas que gritavam "é a elite mais porca do Brasil".

Vi cenas curiosas: muitos cachorros "diferenciados" na coleira, entre os manifestantes. Pelo menos três golden retriever que decidiram ser "gauche na vida".

Dois "empreendedores" (assim foram chamados) vendiam camisetas com a inscrição: "gente diferenciada". Estavam no meio da avenida Angélica e, acredite, aceitavam pagamento em cartão de crédito. Seriam camelôs "diferenciados"?

O clima era festivo, performático. Alckmin e Kassab foram xingados (o prefeito até mais que o tucano), mas entre as palavras de ordem surgiam músicas como "Trem das Onze", de Adoniran, e a marchinha carnavalesca "Bandeira Branca". Havia lirismo e deboche nesse enfrentamento teatral de classes.

No final, perto de 21h, cerca de 150 estudantes gritavam: "Ei, polícia/ maconha é uma delícia". A PM estava claramente orientada a não contrariar os jovens. Comportou-se como uma babá zelosa. Como teria agido se o ato fosse na periferia?

Um amigo veterano da esquerda brincou que o protesto mais parecia um "playground revolucionário". Outro amigo, porém, disse que a manifestação - espontânea, desatrelada de partidos ou sindicatos - comunga do espírito de outros atos recentes, contra o aumento dos ônibus e o fechamento do Belas Artes.

Ambos parecem ter razão. Bem-humorado e anarquizante, o "churrascão" marca até aqui o ápice de um caldo de cultura novo, ou renovado, de mobilização progressista de parte das camadas privilegiadas. Em jargão, é uma fração de classe reagindo ao sentimento ostensivamente antipovo de representantes dessa mesma classe.

Vocabulário

gauche: expressão francesa cujo significado é o de "esquerda".

(Texto retirado da *Folha de S.Paulo*, 16/5/2011. Opinião A2)

As questões de 26 a 29 referem-se ao texto 1.

Questão 26

Assinale a(s) alternativa(s) **correta(s)** em relação ao que se afirma do fragmento a seguir.

"O clima era festivo, performático. Alckmin e Kassab foram xingados (o prefeito até mais que o tucano), mas entre as palavras de ordem surgiam músicas como 'Trem das Onze', de Adoniran, e a marchinha carnavalesca 'Bandeira Branca'. Havia lirismo e deboche nesse enfrentamento teatral de classes."

01) Em "enfrentamento", tem-se a ocorrência de três dígrafos vocálicos e de um encontro consonantal.

02) "Marchinha" e "teatral" dividem-se, silabicamente, em "mar - chi - nha" e "tea - tral".

04) As formas verbais "foram" e "surgiam" e o substantivo "ordem" apresentam semivogais nasais.

08) Em "Trem das Onze", temos "trem" e "onze" com correspondência idêntica entre letras e fonemas.

16) As letras x e ch, em "xingados" e em "deboche", realizam o mesmo fonema palatal.

Questão 27

Assinale a(s) alternativa(s) **correta(s)** quanto ao emprego de expressões com valor conotativo.

- 01) "A PM estava claramente orientada a não contrariar os jovens".
02) "...no meio das pessoas que gritavam 'é a elite mais porca do Brasil'".
04) "O clima era festivo, performático".
08) "...o aumento dos ônibus e o fechamento do Belas Artes".
16) "...o 'churrascão' marca o ápice de um caldo de cultura novo...".

Questão 28

Assinale a(s) alternativa(s) **correta(s)** quanto ao emprego da acentuação gráfica e à tonicidade dos vocábulos.

- 01) O acento em "três" justifica-se pelo fato de ser palavra oxítona terminada em "e".
02) Em "até" e em "camelô", os acentos justificam-se por serem palavras oxítonas.
04) Em "média" e em "delícia", os acentos se justificam por serem palavras paroxítonas terminadas em ditongo crescente.
08) Os acentos em "ápice" e em "espírito" justificam-se por serem palavras proparoxítonas.
16) O acento em "caracterizá-lo" justifica-se por ser uma palavra pertencente à classe dos verbos.

Questão 29

Assinale a(s) alternativa(s) **correta(s)** quanto ao que se pode afirmar sobre a opinião do autor em relação ao evento "churrascão".

- 01) As aspas são empregadas pelo autor, nos três primeiros parágrafos, para ironizar o comportamento dos que são contra ou a favor do metrô.
02) Para o autor, trata-se de um evento em que há conflito entre membros da mesma classe.
04) O autor expõe que muitos dos manifestantes não se reconhecem como pessoas da elite.
08) O autor menciona a participação de cães e de camelôs para afirmar que se trata de um evento democrático.
16) Embora o autor tente apenas posicionar-se a favor do metrô, caracterizando o evento, o teor de seu texto é debochado.

TEXTO 2

É interessante a posição dos críticos dos moradores de Higienópolis que não querem o metrô.

- 5 Uma das razões é que no Primeiro Mundo a maioria dos habitantes usa metrô. Mais razão tem a leitora Silvana Russo (15/5) quando diz que com o metrô vêm os camelôs de pipoca, milho e drogas. Infelizmente isso acontece, porque não podemos equiparar a educação do povo europeu com a nossa. Lá as pessoas são multadas na hora quando jogam qualquer tipo de lixo no chão; aqui, mesmo sabendo que é proibido, desafiam as autoridades quando dirigem seus carros e falam ao mesmo tempo no celular.

TEXTO 3

- 5 Tivessem os parisienses temido a presença dos "diferenciados", hoje não teriam estações de metrô na Champs-Élysées, na Foch, na Madeleine ou na Royale. Os londrinos sentiriam falta de uma estação na nobilíssima Buckingham Palace. E os moradores de Nova York não desfrutariam do conforto do metrô na av. Amsterdã, com uma parada quase ao lado do edifício Dakota.

- 10 Numa cidade carente de transporte de massa, o governo encontra tempo para dar ouvidos a meia dúzia de gatos pingados que, poucos anos atrás, tentaram impedir a construção de um shopping center, hoje seu venerado templo do consumo.

(Textos retirados da *Folha de S.Paulo*, 16/5/2011. Painel do Leitor. A3)

As questões 30 e 31 referem-se aos textos 1, 2 e 3.

Questão 30

Assinale a(s) alternativa(s) **correta(s)** quanto ao emprego de expressões linguísticas nos textos 1, 2 e 3.

- 01) Em “Estavam no meio da avenida Angélica e, acredite, aceitavam pagamento em cartão de crédito.” (texto 1, linhas 16-18), o elemento “acredite” é exemplo da função conativa.
- 02) Em “Outro amigo, porém, disse que a manifestação...” (texto 1, linhas 36-37), o elemento “porém” é empregado para apresentar uma conclusão do autor em relação às opiniões de seus amigos.
- 04) As expressões “lá” e “aqui” (texto 2, linhas 11 e 13) retomam, respectivamente, os conteúdos precedentes, estabelecendo contraste entre os mundos europeu e paulistano.
- 08) Em “Infelizmente isso acontece, porque não podemos equiparar a educação do povo europeu com a nossa.” (texto 2, linhas 9-11), “infelizmente” modifica o verbo “acontece”.
- 16) A expressão “Numa cidade carente de transporte de massa...” (texto 3, linhas 11-12) é empregada para referir-se à cidade de São Paulo, que não está expressa no texto.

Questão 31

Assinale a(s) alternativa(s) **correta(s)** quanto ao que se afirma sobre os conteúdos expressos nos textos 1, 2 e 3.

- 01) Nos textos 1 e 3, os autores ressaltam o fato de haver poucos representantes da gente diferenciada na manifestação de rua.
- 02) Os autores dos textos 2 e 3 ressaltam a importância do metrô em regiões nobres de capitais da Europa.
- 04) Nos textos 1 e 3, os autores defendem o metrô no bairro de Higienópolis como forma de comodidade para os moradores da região.
- 08) Nos textos 2 e 3, os autores posicionam-se favoravelmente aos moradores do bairro de Higienópolis.
- 16) Nos textos 1, 2 e 3, independentemente das opiniões expostas, os autores destacam a importância da mobilização das classes.

Questão 32

Charge



Assinale a(s) alternativa(s) **correta(s)** quanto ao que se afirma da charge.

- 01) A expressão “solução” é compreendida pelos interlocutores diferenciadamente.
- 02) Em “Vai me dar o carro, Madame?”, tem-se uma maneira de expressão futura por meio de forma do tempo presente.
- 04) O pronome “te”, em “Não! Te demitir”, pode ser substituído pelo pronome oblíquo “lhe”, sem prejuízo para a norma padrão.
- 08) A expressão “Não!” é empregada como uma forma de resumir a resposta dada pela madame ao motorista.
- 16) Em “Te demitir”, tem-se o exemplo do emprego de informalidade entre os interlocutores.

LITTERATURAS EM LÍNGUA PORTUGUESA

Questão 33

Leia atentamente o fragmento abaixo e, a seguir, assinale a(s) alternativa(s) **correta(s)**.

“Será porventura o estilo que hoje se usa nos púlpitos? Um estilo tão empedado, um estilo tão dificultoso, um estilo tão afetado, um estilo tão encontrado a toda a arte e a toda a natureza? Boa razão é também esta. O estilo há de ser muito fácil e muito natural. Por isso, Cristo comparou o pregar ao semear. Compara Cristo o pregar ao semear, porque o semear é uma arte que tem mais de natureza que de arte. Nas outras artes tudo é arte; na música tudo se faz por compasso, na arquitetura tudo se faz por regra(...). O semear não é assim. É uma arte sem arte; caia onde cair. Que diferente é hoje o estilo violento e tirânico que hoje se usa. Vede como semeava o nosso lavrador do Evangelho. “Caía o trigo nos espinhos e nascia”. “Caía o trigo nas pedras e nascia”. “Caía o trigo na terra boa e nascia”. “Ia o trigo caindo e ia nascendo”.

(VIEIRA, A.. *Sermões escolhidos*. São Paulo: Martin Claret, 2006, p.89-90)

Vocabulário

empedado: iniciado; começado.

tirânico: cruel; opressivo.

- 01) Padre Antônio Vieira é o maior representante da oratória sagrada de nossa literatura. Sua obra pertence ao período Barroco e está marcada pela noção do poder da palavra e do estilo.
- 02) No fragmento selecionado, Vieira critica o estilo usado por pregadores de sua época, comparando-o aos diferentes modos de expressão dos artistas daquele tempo, como o músico e o arquiteto.
- 04) No Sermão da Sexagésima, Vieira escolhe o evangelho de São Lucas para questionar o estilo usado pelos pregadores de hoje, denominando-o de difícil, “violento e tirânico”.
- 08) No trecho em questão, Vieira afirma que o ato de pregar a palavra de Deus pode ser comparado ao ato de semear. A semente e a palavra sempre dão bons frutos, independentemente do lugar onde caírem.
- 16) No trecho em questão, Vieira conclui que “tudo é arte”: o ato de pregar e o estilo do pregador, a natureza, a música e a arquitetura.

Questão 34

Sobre a “Carta de Caminha”, assinale a(s) alternativa(s) **correta(s)**.

- 01) O texto revela que, desde os primeiros contatos com os silvícolas no Brasil, os descobridores previram grandes dificuldades no processo de colonização, notadamente, em razão das atitudes “belicosas” como foram recebidos pelos habitantes do novo mundo.
- 02) De modo geral, na carta ao rei de Portugal, Pero Vaz de Caminha, o escrivão da Armada Portuguesa, mostra o reconhecimento de qualidades dos selvagens, que podem ser traduzidas como sociabilidade, pacificidade, desconfiança, inteligência, saúde, vigor físico, simplicidade e inocência.
- 04) A carta do descobrimento foi escrita ao rei D. Manuel com o objetivo de comunicar-lhe o acerto de sua decisão de enviar a esquadra portuguesa ao novo mundo, como revela o relato detalhado das riquezas da terra: ouro, prata, esmeraldas e outras pedras preciosas, além de especiarias, antes encontradas apenas na Índia.
- 08) O texto de Pero Vaz de Caminha descreve também, minuciosamente, as habitações indígenas, a organização tribal e seus mecanismos de comando e aponta, inclusive, hierarquias sociais, políticas e militares na estrutura social dos habitantes primitivos do Brasil.
- 16) Na “Carta de Caminha”, a literatura é de teor informativo, cujas finalidades práticas visavam à transmissão de informações sobre a terra, para facilitar a exploração mercantil de suas potencialidades pela metrópole, bem como sobre o homem selvagem, com o intuito de propagar a fé cristã no novo mundo.

Leia o fragmento de *Marília de Dirceu*, de Tomás Antônio Gonzaga e, a seguir, assinale a(s) alternativa(s) **correta(s)**.

Acaso são estes
Os sítios formosos,
Aonde passava
Os anos gostosos?
São estes os prados,
Aonde brincava,
Enquanto pastava,
O manso rebanho?
Que Alceu nos deixou?
São estes os sítios?
São estes; mas eu
O mesmo não sou.
Marília, tu chamas?
Espera, que eu vou.
*

Daquele penhasco
Um rio caía;
Ao som do sussurro
Que vezes dormia!
Agora não cobrem
Espumas nevadas
As pedras quebradas:
Parece que o rio
Ao curso voltou.
São estes os sítios?
São estes; mas eu
O mesmo não sou.
Marília, tu chamas?
Espera, que eu vou.

(GONZAGA, T. A.. *Marília de Dirceu*. São Paulo: Martin Claret, 2009, p. 25-26)

- 01) Para Tomás Antônio Gonzaga, representante da poesia árcade no Brasil, a natureza simples – sítios formosos, prados, rio – é local de refúgio ideal, reconhecido pelo esquema árcade denominado “locus amoenus”.
- 02) Nos versos transcritos, observa-se a busca de Tomás Antônio Gonzaga pela expressão adequada ao sentimento religioso associado à natureza, aspecto que reveste os versos de intensa simbologia cristã, como o emprego de “rebanho”, metáfora do homem temente a Deus e em harmonia com a natureza.
- 04) O esquema das rimas e a organização das estrofes do fragmento indicam a predileção do poeta pela forma fixa, pelas rimas ricas e emparelhadas, traços marcantes do Arcadismo no Brasil.

- 08) Os versos transcritos revelam que o poeta se preocupava, sobretudo, com seu próprio eu, relegando a figura de Marília a um segundo plano, pretexto apenas para tratar de seus problemas pessoais, aproximando-se dos ideais românticos.
- 16) Os versos apontam a presença do tema “aurea mediocritas”, a exaltação do equilíbrio entre o conhecimento e a intelectualidade, o ideal de vida tranquila, sem exageros, pregado pelos ideais árcades, embora também indiquem aspectos inerentes à transformação do poeta.



ESPAÑHOL

Texto

¿Trabajadoras o siervas?

Las empleadas de hogar se rigen por regulaciones desfasadas que las hacen vulnerables a la explotación - De 700.000 hogares con servicio, menos de 300.000 cotizan - El Gobierno negocia fórmulas para incluirlas en el régimen general

Maria R. Sahuquillo

5 Rosa [...] es empleada doméstica interna y cobra menos de 600 euros al mes. No llega al salario mínimo interprofesional. Esta paraguaya de 45 años cotiza a la seguridad social a través del régimen especial de empleados del hogar. Según esta ley, no tiene prestación por desempleo. Y, si se pone enferma, no disfruta de una baja pagada hasta que lleve 29 días en cama; cuando las bajas retribuidas de los trabajadores del régimen general son a partir del tercero, y en los autónomos, del cuarto (aunque con el 60% del salario).

10 Un régimen anacrónico que les impide cotizar si trabajan menos de 72 horas al mes y que ni siquiera les garantiza un contrato de trabajo escrito que puedan blandir para hacer valer sus derechos en caso de conflicto con los empleadores. Es una regulación de 1985 que sitúa a las miles de empleadas domésticas que hay en España. Ahora negocian con el Gobierno la fórmula de inclusión en el régimen general de trabajadores.

25 "Las empleadas de hogar se enfrentan a una discriminación clara", critica Begoña San José, del Fórum de Política Feminista. "Son una fuerza vital en la sociedad. Mueven un engranaje de cuidados sin el que las cosas no funcionarían. A pesar de eso, están en una situación de enorme desventaja. Mucho tiene que ver con esa discriminación que la casi totalidad sean mujeres. Si los chóferes domésticos están en el régimen general de trabajadores, ¿por qué las empleadas domésticas no? Eso debe cambiar", exige.

30 La reforma no será pequeña. Más de 700.000 hogares españoles emplean a una trabajadora doméstica, según la Encuesta de Población Activa del INE. Sin embargo, solo 296.067 personas están afiliadas al régimen especial de empleo de hogar de la Seguridad Social. Un dato, en comparación, muy bajo – incluso a pesar de que hay empleadas que
45 trabajan en varias casas –, que revela que

muchas de estas personas ejercen al margen de legalidad. Y que, por tanto, carecen de derechos.

50 "No es solo que la legislación sea mala, sino que además se incumple sistemáticamente", apunta la economista Amaia Pérez Orozco, investigadora en temas de género. El régimen de empleo de hogar fija un tiempo de descanso de 36 horas a la semana, aunque no obligatoriamente continuadas, para estas empleadas. Una cláusula que no siempre se practica. Muchas internas, como Rosa, solo tienen una tarde libre cada siete días. La ley fija que no pueden cobrar menos del salario mínimo interprofesional (641 euros al mes). Pero si esa cantidad se calcula anualmente, cobran menos, ya que tienen dos pagas extras anuales de 15 días, frente a las dos pagas de mes completo del resto de trabajadores.

60 Las cosas, aunque poco a poco, comienzan a cambiar. Hace unos meses el Ministerio de Trabajo eliminó uno de los puntos más escandalosos del régimen. La opción de que se les descontase el 45% del salario en concepto de manutención y alojamiento (si era el caso). Una fórmula que, según Octavio Granada, secretario de Estado de Seguridad Social, provocaba situaciones
70 "verdaderamente penosas". No obstante, muchas empleadas la siguen sufriendo.

(Disponible en
<http://www.elpais.com/articulo/sociedad/Trabajadoras/siervas/elpepusoc/20110601elpepisoc_1/Tes>.
Acceso en 01/06/11 a las 15h10min)

Questão 36

Señale lo que es **correcto**, según el texto.

- 01) El texto evidencia que en España no llega a un 50% el número de trabajadoras del hogar que tienen asegurados sus derechos laborales.
- 02) Al ponerse enferma, una empleada del hogar en España recibirá una paga más baja que la corriente.
- 04) Las empleadas del hogar prefieren recibir menos que el sueldo mínimo interprofesional porque compensan con las dos pagas extras de 15 días.
- 08) El texto pone en evidencia que hay una propuesta para el gobierno intentar equiparar los derechos de las empleadas con los de los demás trabajadores.
- 16) Uno de los indicios que demuestra que la ley en España adolece de ajustes es el hecho de la paraguaya pagar las cuotas de seguridad social.

Questão 37

Assinale a(s) alternativa(s) **correta(s)**, segundo o texto.

- 01) A escrita correta em espanhol do numeral 641 (linha 60) é “seiscientos cuarenta y uno”.
- 02) Ao escrever o numeral 29 (linha 9) em espanhol, devem-se utilizar duas palavras: “veinte nueve”.
- 04) Se uma empregada tiver um desconto no salário, devido ao fato de morar no trabalho, poderá ganhar menos de 60% do salário mínimo interprofissional dos trabalhadores inscritos no regime geral espanhol.
- 08) Se fosse utilizada a expressão “tercer día” no lugar de “tercero” (linha 12), não haveria alteração no significado da oração.
- 16) Os trabalhadores que fazem parte do regime geral espanhol não podem receber mais de 350 euros, caso fiquem doentes.

Questão 38

Con relación al vocabulario, señale lo que es **correcto**.

- 01) Por el término “prestación” (línea 7), se entiende que no hay beneficio social para las empleadas del hogar.
- 02) El vocablo “siguen” (línea 76) indica que hay una vulneración en los derechos de las internas.
- 04) Al referirse al término “servicio”, el subtítulo del texto alude a la acción que mujeres y hombres realizan en los trabajos hogareños.
- 08) En la línea 7, hay un verbo “tiene”, cuyo sujeto se presenta en la oración anterior.
- 16) En el subtítulo, el vocablo “vulnerables” (subtítulo) es un adjetivo que tiene la función de caracterizar las internas.

Questão 39

Assinale a(s) alternativa(s) **correta(s)**, de acordo com o texto.

- 01) O vocábulo “Mucho” (linha 31) refere-se à descrição de que as empregadas domésticas são uma força vital na sociedade.
- 02) A empregada doméstica deve descansar ao menos 36 horas por semana, devendo ser tais horas de modo ininterrupto. Esta legislação é fixada pelo governo espanhol.
- 04) O adjetivo “penosas” (linha 75) pode ser substituído pelo adjetivo “espinosas”, sem alterar o sentido da frase.
- 08) A expressão “Seguridad Social” (linhas 42-43) é o mesmo que segurança social em português e refere-se ao auxílio dado pelo governo aos trabalhadores.
- 16) O pronome possessivo “sus” (linha 18) poderá ser substituído por “suyos”, quando o substantivo “derechos” (linha 18) for citado anteriormente ao possessivo.

Questão 40

Com referência aos elementos linguísticos, é **correto** dizer que

- 01) “blandir” (linha 17) é um verbo da 2.^a conjugação, que pode ser substituído por “escribir” sem mudar o sentido da oração.
- 02) os verbos “impide” (linha 14) e “garantiza” (linha 16) pertencem à 2.^a e à 1.^a conjugação, respectivamente.
- 04) a expressão “al margen” (linhas 46-47) é um exemplo de contração, pois “margen” é um substantivo masculino.
- 08) na linha 30 o termo “eso” é um demonstrativo masculino.
- 16) as palavras “régimen” (linha 5), “comparación” (linha 43) e “sistemáticamente” (linha 50) são exemplos de palavras “esdrújula”, “aguda” e “sobresdrújula”.

FRANÇÈS

Texto

Agenda

REPRISE CAPOEIRA ADULTES ET INFOS COURS AVANCÉS

5 Après le souci de salle de la semaine du 12, les cours pour adultes de *capoeira* reprennent cette semaine, LUNDI 19 SEPTEMBRE, au gymnase du collège St Denis comme prévu, le lundi de 20h30 à 22h00 et le jeudi, de 20h00 à 22h00.

10 Par contre, il n'y aura pas pour l'instant de cours par niveau, le cours du mardi ados-adultes avancés initialement programmé ne pouvant avoir lieu faute de salle.

15 Nous sommes en train d'étudier la question pour que le groupe ados avancés bénéficie d'un autre horaire avec les adultes avancés. Nous en parlerons ensemble.

20 EN ATTENDANT, les ados plus avancés peuvent venir au cours débutant de 18h00 à 19h30 le mardi à Ct. Arnaud et nous adapterons le cours. Ainsi que le jeudi soir avec les adultes, même s'ils ne peuvent pas rester jusqu'à 22h00.

25 ÉVEIL A LA CAPOEIRA: SAISON 2011-2012 ATTENTION: nous n'avons plus de place pour ces cours pour cette saison. Si vous souhaitez être inscrits sur une liste d'attente, dans le cas de désistement ou d'ouverture d'un nouveau cours, merci de nous envoyer vos coordonnées tél + mail via notre page contact du site, merci.

30 LES COURS D'ÉVEIL à la capoeira ont lieu: -le lundi, mardi et en option le jeudi de 17h00 à 17h45 (pour les 3-5 ans, mais les 3 ans ne seront pas prioritaires cette année). -le mercredi, 2 horaires actuellement: pour les 3-5 ans: de 10h15 à 11h00. pour les 5 à 8 ans: de 11h00 à 12h00.

35 Une *roda* (ronde de *capoeira*) pour tous les enfants et les parents est en prévision occasionnellement le samedi matin ou jeudi soir. Nous vous tiendrons informés.

40 REPRISE DES COURS LA SEMAINE DU 12 SEPTEMBRE 2011

45 Lieux de pratique: -les lundi, mardi et jeudi: à l'école Primaire Commandant Arnaud, sur la place du même nom. Entrée 'école des filles'.

50 -Le mercredi à la Maison des Associations, rue Denfert Rochereau.

-Le samedi matin pour les *rodas* occasionnelles: à l'école Maternelle Ct Arnaud.

55 Sachez que pour les cours d'éveil à la PERCUSSION du jeudi, nous sommes en train de voir s'il est possible de les maintenir. N'hésitez pas à vous renseigner pour la rentrée et à laisser vos coordonnées si vous êtes intéressé.

60 Tarifs: -L inscription à l'année pour le 1er enfant: 190 € + 20 € d'adhésion. -Pour le 2ème enfant: 150 € + 20 € d'adhésion.

65 (règlement espèces ou chèques à l'ordre de Gingando, avec facilités de paiement).

(Adaptation du texte disponible sur :www.gingando-capoeira-lyon.com/acheter-activites-agenda_1,1,5,1,0.htm Accès le 10 juin, le matin)

Questão 36

De acordo com o texto, assinale a(s) alternativa(s) **correta(s)** quanto aos cursos de capoeira.

- 01) Existem cursos para iniciantes, crianças, adolescentes e adultos.
- 02) Os cursos são todos diurnos.
- 04) Não existe a possibilidade de lista de espera para cursos.
- 08) Existem cursos para crianças somente no período da tarde.
- 16) Os cursos são realizados em locais diferentes.

Questão 37

Assinale a(s) alternativa(s) **correta(s)** quanto às datas em que são desenvolvidas as atividades na escola de capoeira.

- 01) Sextas-feiras.
- 02) Quintas-feiras.
- 04) Segundas-feiras.
- 08) Terças-feiras.
- 16) Sábados.

Questão 38

Analise as frases abaixo e assinale a seguir a(s) alternativa(s) **correta(s)** quanto ao significado expresso pelos numerais cardinais e ordinais sublinhados.

- A) “Après le souci de salle de la semaine du 12” (linha 4).
B) “Saison 2011–2012” (linha 24).
C) “pour les 3–5 ans” (linhas 34 e 37).
D) “Pour le 2ème enfant” (linha 63).
E) “-le mercredi, 2 horaires actuellement” (linhas 35–36).
- 01) Nas frases A e B, os numerais exprimem uma data e um período de tempo.
02) Nas frases B e E, os numerais exprimem uma data e uma quantidade.
04) Nas frases C e D, os numerais exprimem uma faixa etária e uma ordem.
08) Nas frases B e C, os numerais exprimem uma data e um período de tempo.
16) Nas frases A e E, os numerais exprimem uma data e uma quantidade.

Questão 39

Marquez la/les option(s) **correct(s)** où les mots soulignés sont des pronoms sujets.

- 01) “Nous vous tiendrons informés” (ligne 42).
02) “Si vous souhaitez être inscrits sur une liste d’attente” (lignes 26–27).
04) “N’hésitez pas à vous renseigner” (ligne 57).
08) “Nous en parlerons ensemble” (ligne 17).
16) “Nous sommes en train de voir s’il est possible de les maintenir” (lignes 55–56).

Questão 40

Marquez la/les option(s) **correct(s)** où les mots soulignés sont des verbes conjugués au présent de l’indicatif.

- 01) “le cours du mardi ados-adultes avancés initialement programmé ne pouvant avoir lieu faute de salle” (lignes 11–13).
02) “les cours pour adultes de capoeira reprennent cette semaine” (lignes 5–6).
04) “N’hésitez pas à vous renseigner pour la rentrée et à laisser vos coordonnées si vous êtes intéressé” (lignes 57–59).
08) “même s’ils ne peuvent pas rester jusqu’à 22h00” (lignes 22–23).
16) “Nous en parlerons ensemble” (ligne 17).

Texto

The History of the Motion Picture Who invented Cinema, the Camera, or Film?

5 The first machine patented in the United States that showed animated pictures or movies was a device called "wheel of life" or "zoopraxiscope". Patented in 1867 by William Lincoln, moving drawings or photographs were watched through a slit in the zoopraxiscope. However, this was a far cry from motion pictures as we know them today. Modern motion picture making began with the invention of the motion picture camera.

10 The Frenchman Louis Lumiere is often credited as inventing the first motion picture camera in 1895. But in truth, several others had made similar inventions around the same time as Lumiere. What Lumiere invented was a portable motion-picture camera, film processing unit and projector called the Cinematographe, three functions covered in one invention.

20 The Cinematographe made motion pictures very popular, and it could be better said that Lumiere's invention began the motion picture era. In 1895, Lumiere and his brother were the first to present projected, moving, photographic, pictures to a paying audience of more than one person.

25 The Lumiere brothers were not the first to project film. In 1891, the Edison company successfully demonstrated the Kinetoscope, which enabled one person at a time to view moving pictures. Later in 1896, Edison showed his improved Vitascope projector and it was the first commercially, successful, projector in the U.S.

(Adapted from a text available at <http://inventors.about.com/library/inventors/blmotionpictures.htm>. Accessed on 02/6/2011, at 9h15min)

Questão 36

According to the text it is **correct** to say about the verbs: "began" (line 10), "invented" (line 17), "made" (line 21), "enabled" (line 32), and "showed"(line 34).

- 01) They are all in the simple past.
02) Three of these verbs are regular, and two are irregular.
04) The translation of the base form of these verbs is, respectively: começar, inventar, fazer, possibilitar and mostrar.
08) The base forms of these verbs are, respectively: begin, invent, made, enable, and show.
16) The "ed" rule to form the past tense in "invented", "enabled" and "showed" is the same.

Questão 37

Assinale o que for **correto** de acordo com o que o texto aborda.

- 01) The first film projected in the cinema.
02) The first motion picture machines.
04) The nationality of the person credited as inventing the first motion picture camera.
08) The cinema nowadays.
16) The history of the cinema.

Questão 38

De acordo com o texto, é **correto** afirmar que 01) a invenção "Cinematographe" iniciou a era do cinema.

- 02) "Cinematographe", "Kinetoscope", e "Vitascope" possuem funções semelhantes entre elas.
04) o inventor da "Cinematographe" era americano.
08) "Cinematographe", "Kinetoscope", e "Vitascope" foram criadas em épocas distantes umas das outras.
16) "Cinematographe" foi criada por Louis Lumiere, enquanto "Kinetoscope", e "Vitascope" foram criadas pela Edison company.

Questão 39

Choose the **correct** alternative(s) according to the text.

- 01) The words "others" (line 15) and "audience" (line 27) refer to people.
- 02) The meaning of the expression "far cry from" (line 8) is a cry that comes from very distant".
- 04) The "ing" in the word "making" (line 10) forms a noun, and the "ing" in the word "paying" (line 27) forms an adjective.
- 08) The nouns "invention" (line 11) and "projector" (line 19) derive respectively from the verbs "invent" and "project".
- 16) The words "animated" (line 2), and "improved" (line 34) in the text are all verbs.

Questão 40

De acordo com o texto, é **correto** afirmar que

- 01) the word "this" (line 8) refers to "zoopraxiscope".
- 02) the word "others" (line 15) refers to "inventors".
- 04) the verb to be (line 25) is in the third person singular.
- 08) the word "which" (line 32) refers to "the Kinetoscope".
- 16) the word "his" (line 34) refers to "projector".