

CONHECIMENTOS GERAIS

01. O Sistema Único de Saúde (SUS) é reconhecido dentro e fora do Brasil como uma importantíssima conquista no contexto da luta contra a ditadura empresarial-militar (1964-1985). Esse mesmo SUS é também reconhecidamente obra da moderna Reforma Sanitária Brasileira (RSB). Sobre a RSB, assinale a alternativa INCORRETA.

- A) A RSB surgiu numa conjuntura de transição democrática, com ampla participação da sociedade civil.
- B) O movimento sanitário reuniu intelectuais, profissionais da área da saúde, organizações e associações.
- C) A Determinação Social da Saúde foi um dos conceitos adotados pela RSB.
- D) O referencial ético da RSB era a saúde como valor individual e privatista.
- E) Os Departamentos de Medicina Preventiva (DMP) constituíram a base institucional que produziu conhecimentos sobre a saúde da população e o modo de organizar as práticas sanitárias.

02. A Saúde foi um dos direitos garantidos pela Constituição Federal (CF) de 1988, tendo os capítulos 196 a 200 se dedicado a este tema.

São competências do Sistema Único de Saúde (SUS) postas na CF as citadas abaixo, EXCETO:

- A) Formular a política e participar das ações de saneamento básico
- B) Incrementar em sua área de atuação o desenvolvimento científico e tecnológico
- C) Ordenar a formação de recursos humanos na área de saúde
- D) Colaborar na proteção do meio ambiente, nele compreendido o do trabalho
- E) Participar do controle e fiscalização da produção, transporte, guarda e utilização de substâncias e produtos psicoativos, tóxicos e radioativos

03. Os conselhos de saúde e as conferências de saúde se constituem, atualmente, nos principais espaços para o exercício da participação e do controle social na implantação e na implementação das políticas de saúde em todas as esferas de governo. Atuando como mecanismos essencialmente democráticos, através deles, a sociedade se organiza para a efetiva proteção da saúde como direito de todos e dever do Estado.

Sobre essas instâncias, analise as assertivas abaixo e assinale a CORRETA.

- A) Os recursos financeiros do Sistema Único de Saúde (SUS) serão depositados em conta especial, em cada esfera de sua atuação e movimentados sob fiscalização dos respectivos Conselhos de Saúde.
- B) O Conselho Nacional de Saúde estabelecerá as diretrizes a serem observadas na elaboração dos mapas da saúde.
- C) O processo de planejamento da saúde será ascendente e integrado, do nível federal até o local, ouvindo apenas o Conselho Nacional de Saúde.
- D) As Conferências de Saúde e os Conselhos de Saúde terão sua organização e normas de funcionamento definidas em regimento próprio, aprovadas pelo Ministério da Saúde.
- E) A Conferência de Saúde reunir-se-á a cada quatro anos com a representação dos seus segmentos para atuar na formulação de estratégias e no controle da execução da política de saúde.

04. “É preocupante observar a tendência a privatização do sistema de saúde brasileiro, considerando-se o tamanho do mercado de planos de saúde, o nível dos gastos privados das famílias e as restrições fiscais impostas à universalização do acesso e à utilização integral dos bens e serviços promovidos pelo SUS” (OCKÉ-REIS; SOPHIA, 2009)."

Sobre a participação dos serviços privados na prestação de assistência à saúde e sobre a participação complementar no SUS, assinale a alternativa CORRETA.

- A) É vedada a participação da iniciativa privada na prestação de assistência à saúde.
- B) É vedada a participação direta ou indireta de empresas ou de capitais estrangeiros na assistência à saúde.
- C) Quando as suas disponibilidades forem insuficientes para garantir a cobertura assistencial à população de uma determinada área, o Sistema Único de Saúde (SUS) poderá recorrer aos serviços ofertados pela iniciativa privada.
- D) Os serviços contratados submeter-se-ão às regras da sua empresa, desde que mantido o equilíbrio econômico e financeiro do contrato.
- E) A participação complementar dos serviços privados será formalizada mediante assinatura de contratos, observadas, a respeito, as normas do direito privado.

05. Sobre as Redes de Atenção à Saúde (RAS), assinale a alternativa CORRETA.

- A) Fundamentam-se na compreensão da Atenção Primária à Saúde como único nível de atenção, enfatizando a função resolutiva dos cuidados primários sobre os problemas mais comuns de saúde.
- B) Caracterizam-se pela formação de relações verticais entre os pontos de atenção com o centro de comunicação na Atenção Primária à Saúde.
- C) A Atenção Primária à Saúde é o ponto mais importante da RAS para que se cumpram os objetivos da Rede de Atenção à Saúde.
- D) A Rede de Atenção à Saúde é definida como arranjos organizativos de ações e serviços de saúde de mesmas densidades tecnológicas.
- E) Os hospitais podem abrigar distintos pontos de atenção à saúde: o ambulatório de pronto atendimento, a unidade de cirurgia ambulatorial, o centro cirúrgico, a maternidade, a unidade de terapia intensiva, a unidade de hospital/dia, entre outros.

06. A Portaria nº 2.436, de 21 de setembro de 2017 aprovou a Política Nacional de Atenção Básica, estabelecendo a revisão de diretrizes para a organização da Atenção Básica, no âmbito do Sistema Único de Saúde (SUS).

Sobre a participação da Atenção Básica na Rede de Atenção à Saúde (RAS), assinale a alternativa INCORRETA.

- A) A Atenção Básica é caracterizada como porta de entrada preferencial do SUS.
- B) A gestão municipal deve articular e criar condições para que a referência aos serviços especializados ambulatoriais sejam realizados, preferencialmente, pela Atenção Básica
- C) É necessário que a Atenção Básica tenha alta resolutividade e se articule com outros pontos da RAS,
- D) É responsabilidade exclusiva da gestão estadual ordenar o fluxo das pessoas nos demais pontos de atenção da RAS.
- E) Os estados, municípios e o distrito federal devem articular ações intersetoriais, assim como a organização da RAS, com ênfase nas necessidades locais, promovendo a integração das referências de seu território.

07. Segundo a Portaria nº 2.488, de 21 de outubro de 2011, são características do processo de trabalho das equipes de Atenção Básica as citadas abaixo, EXCETO:

- A) Definição do território de atuação e de população sob responsabilidade das UBS e das equipes
- B) Realizar o acolhimento com escuta qualificada, classificação de risco, avaliação de necessidade de saúde e análise de vulnerabilidade
- C) Prover atenção integral, contínua e organizada à população adscrita
- D) Realizar atenção à saúde apenas na Unidade Básica de Saúde, obedecendo às questões de biossegurança e de segurança do paciente
- E) Apoiar as estratégias de fortalecimento da gestão local e do controle social

08. São Princípios e Diretrizes do SUS e da Rede de Atenção à Saúde (RAS) a serem operacionalizados na Atenção Básica os citados abaixo, EXCETO

- A) População Adscrita.
- B) Coordenação do cuidado.
- C) Participação da comunidade.
- D) Cuidado centrado no binômio saúde-doença.
- E) Longitudinalidade do cuidado

09. O Ministério da Saúde (MS) instituiu a Política Nacional de Regulação em 2008, introduzindo o conceito ampliado de regulação a partir de três eixos: regulação de sistemas de saúde, regulação da atenção à saúde e regulação do acesso à assistência.

Sobre essa política, assinale a alternativa CORRETA.

- A) É função exclusiva da regulação do acesso a elaboração de decretos, normas e portarias que dizem respeito às funções de gestão das Redes de Atenção à Saúde.
- B) A regulação médica da atenção pré-hospitalar e hospitalar às urgências é uma ação que deverá ser desenvolvida pela regulação dos sistemas de vigilância em saúde.
- C) É atribuição da regulação do acesso elaborar, disseminar e implantar protocolos de regulação.
- D) A Regulação da Saúde Suplementar deverá ser realizada pela Anvisa.
- E) O cadastramento de usuários do SUS no sistema do Cartão Nacional de Saúde é uma das ações a serem desenvolvidas pelos Agentes Comunitários da regulação do acesso.

10. São objetivos da Política Nacional de Promoção da Saúde os citados abaixo, EXCETO:

- A) Incorporar e implementar ações de promoção da saúde, com ênfase na atenção especializada
 - B) Prevenir fatores determinantes e/ou condicionantes de doenças e agravos à saúde
 - C) Favorecer a preservação do meio ambiente e a promoção de ambientes mais seguros e saudáveis
 - D) Estimular a adoção de modos de viver não-violentos e o desenvolvimento de uma cultura de paz no País
 - E) Ampliar os processos de integração baseados na cooperação, solidariedade e gestão democrática
-

11. Em junho de 2011, foi publicado no Brasil o Decreto nº 7.508/11, regulamentando aspectos da Lei nº 8.080/90, tendo o Capítulo V, Seção II dedicado ao Contrato Organizativo de Ação Pública da Saúde (COAP). Sobre esse Contrato, analise as assertivas abaixo e assinale a CORRETA.

- A) O principal objeto do COAP é a participação complementar das ações e dos serviços de saúde no SUS.
 - B) O COAP conterá a identificação das necessidades de saúde nacionais, permitindo uma visualização macro do processo de contratação.
 - C) Deverá constar no COAP a descrição apenas dos recursos financeiros que serão disponibilizados pela União para sua execução.
 - D) Os critérios de avaliação dos resultados e os instrumentos que serão aplicados para avaliações pontuais deverão constar no COAP.
 - E) As estratégias para a melhoria das ações e serviços de saúde são uma das disposições essenciais do COAP.
-

12. Segundo a Portaria nº 1.996, de 20 de agosto de 2007, a Educação Permanente em Saúde (PNEPS) deve considerar, as alternativas abaixo, EXCETO:

- A) As especificidades regionais
 - B) A superação das desigualdades regionais
 - C) As necessidades de formação e desenvolvimento para o trabalho em saúde
 - D) A quantidade de trabalhadores sem formação em saúde coletiva
 - E) A capacidade já instalada de oferta institucional de ações formais de educação na saúde
-

13. O vírus da varíola de macacos, também chamado de *monkeypox*, espalhou-se por mais de 40 países, nos últimos meses e chegou ao Brasil, no início de junho. O nome *monkeypox* se origina da descoberta inicial do vírus em macacos em um laboratório dinamarquês, em 1958. Em humanos, o primeiro caso foi identificado em uma criança na República Democrática do Congo em 1970. Atualmente, segundo a OMS esclareceu, a maioria dos animais suscetíveis a esse tipo de varíola são roedores, como ratos e cão-da-pradaria. Sobre essa doença, assinale a alternativa INCORRETA.

- A) Pode ser contraída através do contato físico próximo com alguém que tenha sintomas.
 - B) A doença tem alta virulência e apresenta altas taxas de letalidade.
 - C) Durante a gravidez, o vírus pode atravessar a placenta causando exposição intrauterina do feto e infecção congênita do bebê.
 - D) Uma diferença entre os vírus da varíola de macacos e do coronavírus é que o primeiro é um vírus de DNA, e o último, um vírus de RNA.
 - E) Assim que um caso suspeito for identificado, a identificação de contatos e o rastreamento de contatos devem ser iniciados.
-

14. Dada a natureza específica de cada doença ou agravo à saúde, o processo da notificação é dinâmico, variável em função das mudanças no perfil epidemiológico, dos resultados obtidos com as ações de controle e da disponibilidade de novos conhecimentos científicos e tecnológicos.

São doenças ou agravos de Notificação Compulsória, segundo a Portaria nº 3.418, de 31 de agosto de 2022, os citados abaixo, EXCETO:

- A) doença de Chagas crônica
 - B) monkeypox (varíola dos macacos)
 - C) sífilis em gestante
 - D) beribéri
 - E) síndrome gripal suspeita de Covid-19
-

15. Denomina-se estrutura epidemiológica de uma região o conjunto de fatores relacionados ao agente etiológico, hospedeiro e meio ambiente que influi sobre a ocorrência natural de uma doença na mesma região. Sobre esse assunto, assinale a alternativa INCORRETA.

- A) A condição socioeconômica do indivíduo não interfere nos seus caracteres epidemiológicos.
 - B) A imunidade coletiva pode ser definida como a resistência de um grupo de pessoas ao ataque de uma doença, para a qual grande proporção dos membros do grupo é imune.
 - C) A patogenicidade é a capacidade do agente etiológico em produzir doença.
 - D) Tendência secular consiste no aumento da incidência de doenças periodicamente, num curto período de tempo.
 - E) O período de incubação é definido como um intervalo entre a infecção e o início da fase clínica da doença.
-

16. Sobre as doenças de Notificação Compulsória no Brasil, assinale a alternativa INCORRETA.

- A) A febre tifoide ocorre predominantemente em locais associados a precárias condições de higiene e à falta de saneamento básico.
 - B) A febre maculosa é uma doença transmitida pelo carrapato.
 - C) A difteria é uma doença viral, infecciosa aguda, potencialmente grave, transmissível, extremamente contagiosa.
 - D) A coqueluche é uma importante causa de morbimortalidade infantil.
 - E) A transmissão da cólera ocorre por via fecal-oral e pode ser direta ou indireta.
-

17. Sobre a Razão de Mortalidade Materna, analise as alternativas abaixo e assinale a CORRETA.

- A) É calculada a partir do número de óbitos femininos, por 100 mil mulheres grávidas residentes em determinado espaço geográfico, no ano considerado.
 - B) Estima a frequência de óbitos femininos, ocorridos até 100 dias após o término da gravidez, atribuídos a causas ligadas à gravidez, ao parto e ao puerpério, em relação ao total de mulheres grávidas.
 - C) Contribui na avaliação dos níveis de saúde e de desenvolvimento socioeconômico.
 - D) O uso do número de mulheres grávidas no denominador facilita a comparação dessa taxa entre diferentes regiões.
 - E) Mede a mortalidade das mulheres em cada grupo etário do período reprodutivo (de 15 a 49 anos de idade).
-

18. Os dados de mortalidade são de fundamental importância como indicadores da gravidade do fenômeno vigiado, sendo ainda, no caso particular de doenças de maior letalidade, mais válidos do que os dados de morbidade, por se referirem a fatos vitais bem marcantes e razoavelmente registrados. Sobre esse assunto, assinale a alternativa INCORRETA.

- A) O óbito infantil é aquele ocorrido em crianças nascidas vivas, em qualquer momento desde o nascimento até 1 ano de idade incompleto, ou seja, 364 dias.
 - B) A análise dos dados do Sistema de Informação sobre Mortalidade (SIM) permite a construção de importantes indicadores para o delineamento do perfil de saúde de uma região.
 - C) Os serviços de saúde que integram o SUS deverão realizar busca ativa por meio do rastreamento diário dos óbitos ocorridos ou atestados em suas dependências.
 - D) A causa básica de morte é a doença ou a lesão que iniciou a sequência de acontecimentos patológicos que conduziram diretamente à morte ou as circunstâncias do acidente ou violência que produziram a lesão fatal.
 - E) Morte materna tardia refere-se à morte de mulheres por causas obstétricas depois de 2 anos após o início da gravidez.
-

19. Sobre a Taxa de Letalidade, assinale a alternativa INCORRETA.

- A) É uma medida de gravidade da doença.
 - B) O denominador é formado pelo número de indivíduos com doença específica.
 - C) Pode ser utilizada para avaliar benefícios de uma nova terapia.
 - D) A caxumba é uma doença de baixa letalidade.
 - E) É calculada a partir da divisão do número de mortes por todas as causas pelo total de pessoas na população em um período definido.
-

20. Sobre a Vigilância Epidemiológica no Brasil, assinale a alternativa INCORRETA.

- A) O Sistema Nacional de Vigilância Epidemiológica (SNVE) foi instituído em 1975.
- B) A notificação compulsória de doenças é a principal fonte de dados dos sistemas de vigilância epidemiológica de doenças transmissíveis.
- C) A ficha individual de notificação e a ficha individual de investigação são os únicos instrumentos utilizados pela vigilância epidemiológica.
- D) Os serviços de saúde também devem notificar a ausência de casos, configurando-se o que se denomina notificação negativa.
- E) Para conferir maior impacto epidemiológico às medidas de controle e viabilizar a execução das atividades necessárias em todos os níveis do sistema, é imprescindível a padronização de procedimentos e condutas.

CONHECIMENTOS ESPECÍFICOS**21. A Tireoide é uma importante glândula do corpo humano. Sobre os hormônios tireoidianos TSH, T3 e T4, podemos afirmar que são produzidos, respectivamente, na:**

- A) Tireoide, Hipófise e Tireoide
- B) Hipófise, Adrenal e Tireoide
- C) Hipófise, Tireoide e Tireoide
- D) Adrenal, Hipófise e Hipófise
- E) Tireoide, Tireoide e Adrenal

22. Sobre a função Tireoidiana e seus hormônios, assinale a alternativa INCORRETA.

- A) A dosagem laboratorial do TSH tem sido usada na triagem para diagnóstico da função tireoidiana.
- B) O TSH regula a secreção de T3 e T4.
- C) Altos níveis de T3 e T4 estimulam a secreção de TSH
- D) Baixos níveis de T3 e T4 estimulam a secreção de TSH
- E) T3 e T4 são hormônios relacionados ao metabolismo do organismo

23. Onde são produzidos os hormônios FSH (Hormônio Folículo Estimulante) e LH (Hormônio Luteinizante)?

- A) Adrenal
- B) Hipófise
- C) Fígado
- D) Útero
- E) Ovário

24. O Teste de Tolerância Oral a Glicose (TTOG) é um importante aliado no diagnóstico da Diabetes. Assinale a alternativa que indica a dose recomendada de Glicose a ser ofertada a um paciente adulto, não gestante, para a realização do teste.

- A) 30 gramas
- B) 75 gramas
- C) 100 gramas
- D) 20 gramas
- E) 50 gramas

25. Na Eletroforese das Proteínas séricas, observamos um gráfico que indica 5 frações. Em qual destas, existe a presença das Imunoglobulinas tipo IgG?

- A) Albumina
- B) Alfa 1
- C) Alfa 2
- D) Beta
- E) Gama

26. Sobre a Hemoglobina Glicada (HBA1c), assinale a alternativa INCORRETA.

- A) Anemias hemolíticas e hemorragias internas interferem no resultado da HBA1c.
- B) A HPLC (Cromatografia Líquida de Alta Performance) é uma das técnicas usadas para dosagem da HBA1c.
- C) Reflete os níveis glicêmicos de 3 a 4 meses atrás.
- D) É importante no diagnóstico e acompanhamento da Diabetes
- E) É estritamente necessário um jejum de 12 horas antes da coleta para a dosagem de HBA1c

27. Com relação aos eletrólitos dosados no Ionograma, assinale a alternativa CORRETA.

- A) O Sódio é um cátion predominantemente extracelular no organismo humano.
- B) O Potássio é um cátion predominantemente extracelular no organismo humano.
- C) O Potássio é um ânion predominantemente intracelular no organismo humano.

- D) O Sódio não é importante na regulação osmótica.
E) A dosagem do Ionograma compreende Sódio, Potássio, Magnésio e Cálcio.

28. O Sedimento Urinário nos auxilia muito na avaliação da função renal. Assinale a alternativa que indica Cristais encontrados em Urinas Ácidas.

- A) Ácido úrico, Fosfatos de cálcio e Fosfatos amorfos
B) Fosfatos de cálcio, Uratos de sódio e Carbonatos de cálcio
C) Ácido úrico, Carbonatos de cálcio e Uratos amorfos
D) Fosfatos amorfos, Fosfatos triplos e Carbonatos de cálcio
E) Ácido úrico, Uratos amorfos e Ácido hipúrico

29. Em relação à análise laboratorial do LCR (Líquido Cefalorraquidiano), analise as afirmativas abaixo:

- I.** Geralmente, a coleta é realizada por punção lombar.
II. É importante a Contagem Global de Células
III. São realizadas, entre outras, dosagens de Glicose, Lactato, DHL e Proteínas Totais.
IV. Auxilia no diagnóstico de processos infecciosos do SNC.

Após a análise acima, assinale a alternativa CORRETA.

- A) Apenas I e II são verdadeiras.
B) Apenas I, III e IV são verdadeiras.
C) Apenas a III é verdadeira.
D) Apenas I, II e IV são verdadeiras.
E) Todas são verdadeiras.

30. Assinale alternativa que indica os marcadores sorológicos para diagnóstico da Hepatite A.

- A) a-HBc IgG e a-HAV IgM
B) a-HBs e HBsAg
C) a-HAV IgG e a-HAV IgM
D) a-HBc IgG e a-HBc IGM
E) a-HAV IgM e a-HBe

31. Sobre o diagnóstico laboratorial da Sífilis, assinale a alternativa INCORRETA.

- A) No teste de FTA-ABS, utiliza-se o método da Imunofluorescência.
B) No teste de VDRL, utiliza-se o método da Aglutinação.
C) No teste de VDRL, utiliza-se o método da Floculação.
D) Utiliza-se o VDRL no acompanhamento de pacientes com Sífilis.
E) O FTA-ABS detecta anticorpos específicos para o *Treponema pallidum*.

32. Sobre o HIV (Vírus da Imunodeficiência Humana) e sua análise laboratorial, assinale a alternativa CORRETA.

- A) O HIV é Vírus DNA intracelular.
B) Ataca células do Sistema Digestivo.
C) Apenas a contagem de Hemácias auxilia no acompanhamento do paciente.
D) O HIV é um Retrovírus.
E) Podemos identificar o vírus do HIV pela técnica de ELISA.

33. Um paciente com náusea, vômito, dor muscular e cansaço excessivo é atendido numa emergência hospitalar. O médico assistente, após anamnese, suspeita de hepatite C.

Qual dos marcadores abaixo encontraremos positivo, após análise laboratorial, que confirma essa hipótese diagnóstica?

- A) a-HBsAg,
B) a-HBc IgG
C) a-HAV IgG.
D) a-HCV
E) a- HBc IgM

34. Assinale a alternativa que indica Bactérias Gram Negativas Não Fermentadoras (BGNF).

- A) *Acinetobacter baumannii*, *Pseudomonas aeruginosa* e *Stenotrophomonas maltophilia*
- B) *Escherichia coli*, *Klebsiella pneumoniae* e *Pseudomonas aeruginosa*
- C) *Acinetobacter baumannii*, *Klebsiella pneumoniae* e *Escherichia coli*
- D) *Enterobacter cloacae*, *Pseudomonas aeruginosa* e *Burkholderia cepacia*
- E) *Escherichia coli*, *Klebsiella pneumoniae* e *Enterobacter cloacae*

35. São bactérias Gram Positivas que, em meio de Ágar Sangue, apresentam hemólise tipo Beta:

- A) *Staphylococcus aureus* e *Staphylococcus epidermidis*
- B) *Streptococcus pyogenes* e *Staphylococcus saprophyticus*
- C) *Staphylococcus epidermidis* e *Staphylococcus saprophyticus*
- D) *Staphylococcus aureus* e *Streptococcus pyogenes*
- E) *Streptococcus agalactiae* e *Staphylococcus epidermidis*

36. NÃO constitui uma infração disciplinar pelo código de ética da Biomedicina:

- A) Exercer a profissão biomédica quando estiver sob sanção disciplinar de suspensão.
- B) Exercer a atividade profissional incompatível com a habilitação conferida pelo CRBM.
- C) Declarar possuir títulos científicos que não possa comprovar.
- D) Deixar de pagar anuidade, taxas, emolumentos e multas ao CRBM.
- E) Manter sociedade profissional de acordo com as normas e preceitos estabelecidos na legislação em vigor.

37. Um biomédico com atividade profissional no Estado de Pernambuco, está inscrito no Conselho Regional de Biomedicina (CRBM) da 2ª região. Entretanto, o mesmo, foi transferido para um Estado cuja jurisdição compete ao Conselho Regional de Biomedicina (CRBM) da 1ª região.

Que procedimento para regulação da sua atividade profissional deve realizar este Biomédico?

- A) Não existe nenhum procedimento para regulação da atividade profissional em outro Estado, já que os conselhos regionais são interligados.
- B) Caso este biomédico vá exercer a mesma função, atividade técnica, no outro estado não será necessário regulamentar a sua atuação, já que os conselhos regionais são interligados.
- C) Caso este biomédico vá exercer outra função, atividade técnica, no outro estado será necessário regulamentar a sua atuação, mesmo que os conselhos regionais sejam interligados.
- D) Segundo o que regulamenta o novo Código de Ética do Profissional Biomédico, este deverá solicitar a transferência de inscrição de um CRBM para outro, quando for atuar profissionalmente em outra jurisdição.
- E) O Biomédico deverá, primeiramente, solicitar o cancelamento da sua atuação no Conselho Regional de Biomedicina da 2ª região e fazer uma nova inscrição no Conselho Regional de Biomedicina da 1ª região.

38. A Resolução, que dispõe sobre regulamento técnico para funcionamento de laboratórios clínicos, está descrita na

- A) Portaria 306/05 do Ministério da Saúde.
- B) RCD 302/05 do Conselho Federal de Biomedicina.
- C) Resolução Colegiada de Diretoria 302/05 da ANVISA.
- D) RCD 302/05 da Sociedade Brasileira de Análises Clínicas.
- E) RCD 302/05 da Sociedade Brasileira de Patologia Clínica.

39. De acordo com a Organização Mundial da Saúde (OMS), a pandemia de Covid-19 gerou um aumento de milhares de toneladas de resíduos descartados pelos serviços de saúde ao redor do mundo. Além da quantidade, esse aumento também chamou a atenção para o gerenciamento e descarte desses resíduos, muitas vezes realizados incorretamente.

Fonte: Medicina S/A

Após a leitura acima, analise as afirmativas abaixo sobre resíduos dos serviços de saúde (RSS) no Brasil.

- I. No Brasil, a Agência Nacional de Vigilância Sanitária – ANVISA e o Conselho Nacional do Meio Ambiente - CONAMA têm o papel de orientar, definir regras e regular a conduta dos diferentes agentes no que se refere à geração e ao manejo dos resíduos de serviços de saúde.

- II.** Um marco na regulamentação dos RSS foi a definição e a obrigatoriedade dos serviços de saúde de elaborarem o Plano de Gerenciamento de seus resíduos.
- III.** A RDC 306/04 concentra sua regulação no controle dos processos de segregação, acondicionamento, armazenamento, transporte, tratamento e disposição final.

Está **CORRETO** o que se afirma em

- A) I, apenas. B) III, apenas. C) I, II e III. D) I e III, apenas. E) II e III, apenas.

40. A RCD 306/04 define como geradores de RSS todos os serviços relacionados com o atendimento à saúde humana ou animal abaixo citados, EXCETO

- A) Funerárias.
 B) Laboratórios analíticos.
 C) Farmácias de manipulação.
 D) Estabelecimentos de ensino e pesquisa na área de saúde.
 E) Indústrias de esterilização que usam produtos radioativos selados.

41. A análise de riscos é um aspecto fundamental da biossegurança; ela surge a partir da identificação dos riscos apresentados no local de trabalho, onde se podem analisar as medidas de biossegurança cabíveis. Entre essas medidas, os equipamentos de segurança agem como barreiras primárias de contenção promovendo a proteção do indivíduo.

Esses equipamentos são classificados como equipamentos de proteção individual (EPI) e coletiva (EPC).

Após a leitura, correlacione a coluna da direita com a da esquerda.

- | | |
|---|-----------------------------------|
| I. EPI | 1. Cabine de Fluxo laminar |
| II. EPC | 2. Óculos de segurança |
| III. SEM CLASSIFICAÇÃO DE PROTEÇÃO | 3. Autoclave |
| | 4. Extintor de incêndio |
| | 5. Luvas |

Assinale a alternativa que indica a correlação CORRETA.

- A) 1-II; 2-I; 3-II; 4-III e 5-I
 B) 1-II; 2-I; 3-II; 4-II e 5-I
 C) 1-III; 2-I; 3-II; 4-II e 5-I
 D) 1-II; 2-I; 3-III; 4-III e 5-I
 E) 1-III; 2-I; 3-III; 4-III e 5-I

42. Segundo fontes bibliográficas, a fase pré-analítica corresponde a cerca de 70% do total dos erros laboratoriais. Diante disto, não pertence(m) à fase pré-analítica:

- A) Coleta da amostra
 B) Triagem das amostras
 C) Procedimentos de calibração
 D) Instruções para paciente
 E) Transporte e estocagem da amostra

43. A hemólise é a causa mais frequente de rejeição de amostras de sangue. Ela pode ocorrer nas situações abaixo citadas, EXCETO:

- A) Veias finas ou frágeis
 B) Diâmetro da agulha inadequado
 C) Centrifugação a alta velocidade
 D) Coleta da amostra acima de 12 horas de jejum
 E) Contaminação de álcool da pele para a amostra

44. Sobre anticoagulantes, analise as afirmativas abaixo:

- I.** Para a obtenção da amostra de sangue com anticoagulante, é imprescindível manter a proporção de sangue para o anticoagulante especificado.
- II.** Excesso de sangue coletado com citrato de sódio determina o encurtamento dos testes de coagulação, e a insuficiência, o alongamento.

III. Sangue em excesso coletado com fluoreto de sódio provoca hemólise.

Está **CORRETO** o que se afirma em

- A) I, apenas. B) II, apenas. C) III, apenas. D) todas. E) I e II, apenas.

45. O hematócrito tem como objetivo determinar

- A) a quantidade de hemácias. D) as variações morfológicas das hemácias.
 B) a quantidade de leucócitos. E) a quantidade média de hemoglobina existente em uma hemácia.
 C) o volume de plasma no sangue.

46. A Talassemia é uma anemia provocada por

- A) deficiência de ferro. D) doença autoimune.
 B) deficiência de vitamina B12. E) deficiência hereditária nos cromossomos 11 ou 16.
 C) deficiência de ácido fólico.

47. A anisocitose pode ser determinado através do

- A) RDW B) VCM C) CHCM D) HCM E) HT

48. Tempo de tromboplastina parcial ativada (TTPA) é o teste de triagem para a avaliação dos fatores das vias intrínseca e comum da coagulação, o qual detecta as deficiências dos fatores

- A) I, II e III B) I, X e XI C) VIII, IX, XI e XII D) IV, V e VII E) XI, XII e XIII

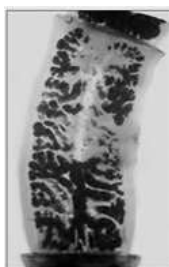
49. Um indivíduo, portador do HIV, deu entrada em um hospital de Recife/PE, com quadro de diarreia intensa. O parasitológico foi solicitado, e o resultado foi positivo para *Cystoisospora belli*. Com relação a este parasita, analise as afirmativas abaixo:

- I.** O *Cystoisospora belli* promove quadros de diarreia grave, e o indivíduo infectado elimina nas fezes oocistos esporulados e infectantes.
II. O *Cystoisospora belli* provoca no seu hospedeiro a síndrome da má absorção com alteração da mucosa intestinal e hiperplasia das criptas.
III. O *Cystoisospora belli* é um coccídeo que promove autoinfecção em indivíduos imunodeprimidos e infecções autolimitadas em imunocompetentes.

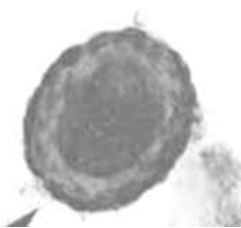
Está **CORRETO** apenas o que se afirma em

- A) I. B) II. C) I e II. D) I e III. E) II e III.

50. Identifique os parasitas abaixo:



I



II



III

- A) I-Anel de *Taenia solium*; II- Ovo de *Ascaris lumbricoides*; III- Ovo de *Enterobius vermicularis*
 B) I-Anel de *Taenia saginata*; II- Ovo de *Ascaris lumbricoides*; III- Ovo de *Enterobius vermicularis*
 C) I-Anel de *Taenia solium*; II- Oocisto de *Cystoisospora belli*; III- Ovo de *Trichuris trichiura*
 D) I-Anel de *Taenia saginata*; II- Ovo de *Taenia*; III- Ovo de *Enterobius vermicularis*
 E) I-Anel de *Taenia solium*; II- Ovo de *Ascaris lumbricoides*; III- Ovo de *Trichuris trichiura*

CADERNO 58
- BIOMEDICINA -