



PREFEITURA MUNICIPAL DE CAMPINAS

ESTADO DE SÃO PAULO

CONCURSO PÚBLICO

006. PROVA OBJETIVA

DESENHISTA

(CÓD. 006)

- ◆ Você recebeu sua folha de respostas e este caderno contendo 50 questões objetivas.
- ◆ Confira seus dados impressos na capa deste caderno e na folha de respostas.
- ◆ Quando for permitido abrir o caderno, verifique se está completo ou se apresenta imperfeições. Caso haja algum problema, informe ao fiscal da sala.
- ◆ Leia cuidadosamente todas as questões e escolha a resposta que você considera correta.
- ◆ Marque, na folha de respostas, com caneta de tinta preta, a letra correspondente à alternativa que você escolheu.
- ◆ A duração da prova é de 3 horas, já incluído o tempo para o preenchimento da folha de respostas.
- ◆ Só será permitida a saída definitiva da sala e do prédio após transcorridos 75% do tempo de duração da prova.
- ◆ Deverão permanecer em cada uma das salas de prova os 3 últimos candidatos, até que o último deles entregue sua prova, assinando termo respectivo.
- ◆ Ao sair, você entregará ao fiscal a folha de respostas e este caderno, podendo levar apenas o rascunho de gabarito, localizado em sua carteira, para futura conferência.
- ◆ Até que você saia do prédio, todas as proibições e orientações continuam válidas.

AGUARDE A ORDEM DO FISCAL PARA ABRIR ESTE CADERNO DE QUESTÕES.

Nome do candidato _____

RG _____

Inscrição _____

Prédio _____

Sala _____

Carteira _____

CONHECIMENTOS GERAIS

LÍNGUA PORTUGUESA

Leia a charge para responder às questões de números **01** a **03**.



(Bob Thaves. Frank & Ernest. *O Estado de S.Paulo*, 02.07.2019. <https://cultura.estadao.com.br>. Adaptado)

01. A charge sugere que quanto mais

- (A) buscamos a felicidade, mais ela se afasta de nós.
- (B) vivemos, mais entediadas são nossas aventuras.
- (C) dedicados a nossas metas, mais rápido as alcançamos.
- (D) velhos ficamos, mais rápido o tempo parece passar.
- (E) perseguimos o sucesso, mais nos frustramos.

02. No trecho – ... **quanto mais** avançamos, mais rápido parece. –, a expressão destacada estabelece relação de proporcionalidade e pode ser substituída por

- (A) ainda que
- (B) visto que
- (C) à medida que
- (D) pois que
- (E) apesar de que

03. No que se refere à pontuação, a frase escrita em conformidade com a norma-padrão da língua portuguesa é:

- (A) Por que você, está dirigindo com tanta pressa?
- (B) Gostaria que você reduzisse, um pouco a marcha.
- (C) Não estou pisando, no acelerador como você pensa.
- (D) Você poderia dirigir mais devagar, meu amigo?
- (E) Da próxima vez você poderia, não correr tanto.

Leia o texto para responder às questões de números **04** a **10**.

Durante quase dois milhões de anos, os seres humanos evoluíram em sincronia com o meio ambiente. Mas há 250 anos chegou a Revolução Industrial e mudou tudo. Embora a inovação e a tecnologia trazidas pelo fenômeno tenham gerado muitos benefícios para a humanidade, nossos corpos tiveram de pagar um alto custo físico nesse processo. Os trabalhos que fazíamos, que antes envolviam tarefas manuais, realizadas ao ar livre, passaram a ser feitos a portas fechadas e a exigir que passássemos a maior parte do dia sentados e parados, fosse em uma fábrica, em um escritório ou dirigindo um veículo, por exemplo. Isso teve um impacto enorme sobre nossos corpos, e um dos primeiros afetados foram nossos pés.

Hoje, nossos pés são mais fracos, maiores e mais planos do que os de nossos antepassados. E isso é uma má notícia para a saúde do corpo inteiro. A perda de eficiência dos nossos pés se reflete em um fato surpreendente: quase 80% das pessoas que praticam corridas sofrem algum tipo de lesão todos os anos. Hannah Rice, da Universidade de Exeter, deu como exemplo o corredor “clássico”, que pratica o esporte três ou quatro vezes por semana e passa o restante do tempo sentado no escritório ou no sofá da casa, para explicar que o que realmente nos machuca não é correr, mas o que fazemos quando não estamos correndo.

Foi a partir dos anos 70, quando correr virou moda, que a dimensão real do estado de nossos pés começou a se revelar. A loucura por corridas acrescentou um novo problema: a moda de usar tênis no dia a dia. Talvez você ache que isso deveria ser uma boa notícia, já que muitos desses calçados são anunciados pelos supostos benefícios que oferecem aos pés. No entanto, desde que começamos nosso caso de amor com os tênis, a incidência de pés chatos tem aumentado em muitas partes do mundo, especialmente no Ocidente.

Uma das coisas mais simples (e baratas) que podemos fazer para melhorar a saúde dos nossos pés é caminhar. **Idealmente**, descalços. Vybar Cregan-Reid, da Universidade de Kent, acredita que devemos “redescobrir nossos pés para aprender a usá-los novamente”. Pequenos hábitos como tirar os sapatos dentro de casa e tentar se mover mais podem ajudar.

(Como o sedentarismo mudou nossos pés, 21.05.2019. www.bbc.com. Adaptado)

04. O texto aborda o seguinte assunto:

- (A) as consequências da incidência de pés chatos especialmente no Ocidente.
- (B) os riscos do uso de tênis para pessoas que nascem com pés chatos.
- (C) a relação da saúde dos pés com o combate a diversas doenças.
- (D) a otimização do tempo de corredores a partir do cuidado com os pés.
- (E) o impacto da Revolução Industrial sobre a evolução dos nossos pés.

05. No texto, expõem-se os seguintes causadores de problemas para nossos pés:
- (A) as tarefas ao ar livre e os veículos.
 - (B) os ambientes fechados e as corridas.
 - (C) o sedentarismo e os tênis.
 - (D) a tecnologia e o atletismo.
 - (E) os pés chatos e as lesões em corridas.
06. Assinale a alternativa em que a primeira expressão é retomada pela segunda na sequência do 1º parágrafo.
- (A) fábrica ... escritório
 - (B) Revolução Industrial ... fenômeno
 - (C) seres humanos ... meio ambiente
 - (D) benefícios ... alto custo
 - (E) corpos ... pés
07. A palavra **Idealmente**, em destaque no último parágrafo, pode ser substituída, sem prejuízo do sentido, por
- (A) Preferencialmente.
 - (B) Conscientemente.
 - (C) Simbolicamente.
 - (D) Ficcionalmente.
 - (E) Remotamente.
08. Caso se substitua o vocábulo **Embora** por **Apesar de**, na frase – Embora a inovação e a tecnologia trazidas pelo fenômeno tenham gerado muitos benefícios para a humanidade, nossos corpos tiveram de pagar um alto custo físico nesse processo. (1º parágrafo) –, a forma verbal **tenham** deverá ser substituída por
- (A) tinham
 - (B) tiveram
 - (C) tivessem
 - (D) teriam
 - (E) terem
09. A concordância está de acordo com a norma-padrão da língua portuguesa na frase:
- (A) Tarefas antes feitas ao ar livre passaram a ser realizados em ambientes fechados.
 - (B) Com a Revolução Industrial, ocorreu muitas mudanças na rotina das pessoas.
 - (C) São possíveis perceber a perda de eficiência de nossos pés pelo número de lesões.
 - (D) É recomendável tirar os sapatos dentro de casa e mover-se com mais regularidade.
 - (E) Para mudar o ritmo da evolução humana, apenas 250 anos foram suficiente.
10. A frase em que a regência está em conformidade com a norma-padrão da língua portuguesa é:
- (A) Andar descalço pode contribuir para a melhora da saúde dos nossos pés.
 - (B) Nossos antepassados tinham pés aos quais eram mais saudáveis que os nossos.
 - (C) Surpreende o fato sob que quase 80% dos corredores lesionam anualmente.
 - (D) Foi nos anos 70 que as pessoas passaram a interessar mais para a corrida.
 - (E) Ficar mais sentados certamente influiu ao enfraquecimento dos nossos pés.

11. Uma empresa possui três equipes de segurança. Os guardas de cada uma dessas equipes fazem rondas por toda a empresa e devem sempre passar pelo portão principal. A equipe Alfa passa pelo portão de 40 em 40 minutos; a equipe Beta, de hora em hora; e a equipe Gama, a cada 1 hora e 15 minutos. No dia 3 de julho, às 10 horas, guardas dessas três equipes passaram, ao mesmo tempo, pelo portão principal. A partir desse momento até o dia 30 de julho, às 10 horas, o número de vezes que a equipe Alfa passou pelo portão sem ter encontrado outra equipe foi
- (A) 576.
(B) 600.
(C) 624.
(D) 648.
(E) 552.
12. Um confeitiro dispõe de barras de chocolate de três tipos, A, B e C, sendo que a proporção de cacau em cada uma dessas barras é, respectivamente, 80%, 70% e 40%. Esse confeitiro derreteu e misturou 3 kg dessas barras de chocolate de modo que a proporção de cacau na mistura foi de 60%; para isso, ele pegou 870 gramas a mais da barra A do que da barra B e pegou, da barra C,
- (A) 1890 g.
(B) 1530 g.
(C) 1410 g.
(D) 1770 g.
(E) 1650 g.
13. Três máquinas X, Y e Z produziram 2640 peças de certo jogo, cada peça produzida sempre em um mesmo tempo. A máquina X produziu 820 peças, tendo funcionado por 1 hora e 30 minutos a menos do que a máquina Y. A máquina Z funcionou por 6 horas e 50 minutos e produziu um total de peças igual a
- (A) 800.
(B) 820.
(C) 840.
(D) 860.
(E) 880.

14. Para uma atividade de treinamento, os funcionários de uma empresa foram divididos em grupos de 5 homens e 3 mulheres, ou grupos de 6 homens e 7 mulheres. Todos os 334 funcionários participaram da atividade, cada funcionário em apenas 1 grupo. Se o número de grupos com 8 pessoas excedeu o número de grupos com 13 pessoas em 5, então a diferença entre o número de homens e mulheres nessa empresa é
- (A) 12.
(B) 30.
(C) 6.
(D) 42.
(E) 24.
15. Júlia possui certo número de chaveiros, e seu amigo Lucas possui 18 chaveiros a menos do que o dobro do número de chaveiros que ela tem. Se, juntos, esses amigos possuem 465 chaveiros, o número de chaveiros de Júlia está compreendido entre
- (A) 160 e 169.
(B) 140 e 149.
(C) 150 e 159.
(D) 130 e 139.
(E) 170 e 179.
16. Três amigos dividiram 920 figurinhas em partes inversamente proporcionais às suas idades. Um amigo recebeu 360 figurinhas e outro 240. Se o mais velho desses amigos tem 12 anos, a soma das idades desses três amigos, em anos, é
- (A) 25.
(B) 23.
(C) 29.
(D) 27.
(E) 31.
17. O perímetro de um retângulo é o quádruplo do perímetro de um quadrado. O lado menor do retângulo mede o triplo do lado do quadrado e o lado maior do retângulo é 8 cm maior que seu lado menor. A área desse retângulo, em cm^2 , é
- (A) 200.
(B) 180.
(C) 220.
(D) 240.
(E) 160.

18. Um triângulo retângulo e um trapézio retângulo têm um lado em comum, conforme a figura.

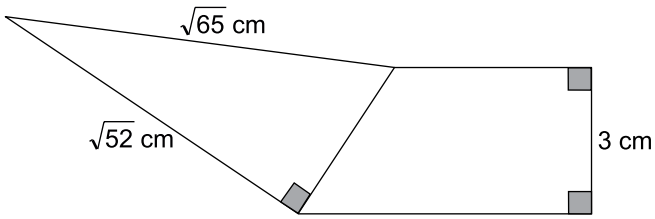


Figura fora de escala

A área do trapézio é 21 cm^2 e a medida da sua base menor, em cm, é

- (A) 5.
 (B) 7.
 (C) 4.
 (D) 8.
 (E) 6.
19. Hugo, José e Luiz são trigêmeos e, quando os três saem juntos, obedecem as seguintes regras:
- Ou José ou Luiz deve usar camisa amarela, mas nunca ambos;
 - Hugo usa camisa amarela se e somente se José usa;
 - Se Luiz usar camisa amarela, então Hugo também usa.
- De acordo com essas regras, quando os três irmãos saem juntos,
- (A) Luiz nunca usa camisa amarela, Hugo e José sempre usam.
 (B) José nunca usa camisa amarela, Hugo e Luiz sempre usam.
 (C) Luiz sempre usa camisa amarela, Hugo e José nunca usam.
 (D) Hugo sempre usa camisa amarela, José e Luiz nunca usam.
 (E) José sempre usa camisa amarela, Hugo e Luiz nunca usam.
20. Considere a sequência 10, 14, 18, 11, 15, 19, 12, 16, 20, 13, 17..., em que 10 é o primeiro termo, 14 o segundo termo e assim por diante, de acordo com o padrão. O número de termos dessa sequência que possuem exatamente 2 algarismos é
- (A) 250.
 (B) 258.
 (C) 254.
 (D) 246.
 (E) 262.

LEGISLAÇÃO

21. O Decreto nº 15.514/2006 determina que a avaliação probatória será realizada por meio de instrumento de avaliação elaborado pela

- (A) Comissão Permanente de Avaliação.
- (B) Secretaria Municipal de Planejamento e Gestão.
- (C) Comissão de Ética do Município.
- (D) Comissão Municipal de Recursos Humanos e Gestão.
- (E) Secretaria Municipal de Recursos Humanos.

22. De acordo com o Decreto nº 15.514/2006, identificar a demanda de capacitação e aperfeiçoamento à luz das metas e objetivos contidos no planejamento institucional é um dos

- (A) fundamentos específicos do instrumento de avaliação.
- (B) objetivos da Comissão Permanente de Avaliação.
- (C) objetivos do programa de avaliação probatória.
- (D) atributos dos responsáveis pela avaliação probatória.
- (E) fundamentos do Departamento de Processos Disciplinares.

23. Ana, chefe de sessão do Departamento de Recursos Humanos da Prefeitura Municipal de Campinas, por não simpatizar com José, que é seu subordinado, constantemente determina que ele cumpra atribuições estranhas e incompatíveis com o seu cargo.

De acordo com o Manual de Ética da Prefeitura Municipal de Campinas, em relação a José, Ana

- (A) não está cometendo nenhuma conduta irregular que possa ser classificada como assédio moral lateral.
- (B) não está cometendo nenhuma conduta irregular que possa ser classificada como assédio moral ascendente.
- (C) está cometendo assédio moral classificado como ascendente.
- (D) está cometendo assédio moral classificado como vertical.
- (E) está cometendo assédio moral classificado como horizontal.

24. A Constituição Federal, no que diz respeito aos direitos sociais, determina que, aos trabalhadores urbanos e aos rurais, assegura-se

- (A) a proibição de distinção entre trabalho manual, técnico e intelectual ou entre os profissionais respectivos.
- (B) a licença à gestante, sem prejuízo do emprego e do salário, com a duração de 160 (cento e sessenta) dias.
- (C) o repouso semanal remunerado, obrigatoriamente aos domingos.
- (D) a jornada de 08 (oito) horas, como regra geral, para o trabalho realizado em turnos ininterruptos de revezamento.
- (E) a proibição do trabalho noturno, perigoso ou insalubre, aos trabalhadores de até 21 (vinte e um) anos de idade.

25. Em relação à proteção constitucional da família, da criança, do adolescente e do idoso, assinale a alternativa correta.

- (A) Para fins de proteção do Estado, não é reconhecida como comunidade familiar a relação de mãe solteira que adota um filho.
- (B) Aos maiores de 60 (sessenta) anos de idade, é garantida a gratuidade dos transportes coletivos urbanos.
- (C) Como medida preventiva ao tráfico ilícito de menores, é vedada a adoção de criança brasileira por estrangeiros residentes no exterior.
- (D) A idade mínima para a admissão ao trabalho é de 12 (doze) anos completos para a condição de aprendiz e de 14 (catorze) anos completos para o trabalho normal, exceto o trabalho noturno.
- (E) Entende-se como entidade familiar a comunidade formada por qualquer dos pais e seus descendentes.

CONHECIMENTOS ESPECÍFICOS

26. No CorelDRAW, as lentes mudam a aparência da área do objeto que está sob elas, sem alterar as propriedades e os atributos reais do objeto. O tipo de lente de densidade neutra permite

- (A) fazer com que um objeto pareça um pedaço de filme tingido.
- (B) criar efeitos de tons sépia.
- (C) exibir a área do objeto sob a lente com a cor de preenchimento.
- (D) trocar as cores sob a lente para suas cores CMYK complementares.
- (E) criar o efeito de uma imagem infravermelha.

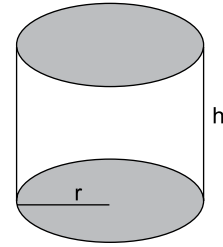
27. As réguas da janela de desenho ajudam a desenhar, dimensionar e alinhar objetos de forma precisa no CorelDRAW. Assinale a alternativa que descreve corretamente uma característica dessas réguas.

- (A) Por padrão, o CorelDRAW aplica as unidades utilizadas para as réguas às distâncias triplicadas e de deslocamento.
- (B) As réguas horizontal e vertical trabalham sempre na mesma unidade de medida, sem possibilidade de alteração.
- (C) É possível definir uma polegada da tela de forma que corresponda a uma polegada de distância "real".
- (D) Se a unidade de medida das réguas for alterada, a unidade de medida de ângulos de deslocamento também será alterada automaticamente.
- (E) Para mover uma régua, mantenha pressionada a tecla Ctrl e arraste-a para uma nova posição na janela de desenho.

28. A diagonal maior de um losango mede 15 cm, e a menor, 8 cm. A área desse losango mede, portanto, em m^2 ,

- (A) 0,0012.
- (B) 0,1150.
- (C) 0,0600.
- (D) 0,0060.
- (E) 0,0120.

29. Analise o sólido geométrico da figura.



Se $h = 48$ cm e $r = 17$ cm, esse sólido tem um volume de:

- (A) $0,082 m^3$
- (B) $0,068 m^3$
- (C) $0,123 m^3$
- (D) $0,044 m^3$
- (E) $0,246 m^3$

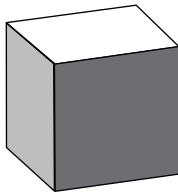
30. No desenho de um sistema de proteção contra descargas atmosféricas, os captos devem ser dispostos uniformemente no topo de chaminés cilíndricas, ao longo do perímetro, em intervalos máximos de

- (A) 1,0 m.
- (B) 2,0 m.
- (C) 2,5 m.
- (D) 0,5 m.
- (E) 3,0 m.

31. Quando se faz o desenho de um objeto em perspectiva cavaleira, a face frontal desse objeto será representada sempre de forma paralela ao observador, com exatidão de suas dimensões. Se as demais faces desse objeto forem representadas com ângulo de 60° , suas dimensões serão reduzidas, em relação às dimensões originais, em:

- (A) $\frac{1}{4}$
- (B) $\frac{1}{3}$
- (C) $\frac{1}{5}$
- (D) $\frac{1}{2}$
- (E) $\frac{2}{3}$

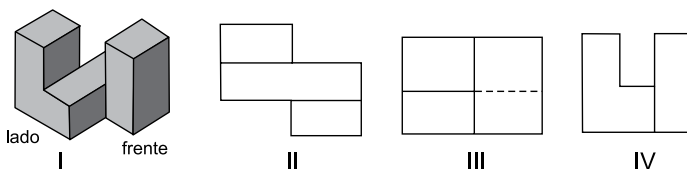
32. A figura a seguir mostra um cubo representado em perspectiva, onde dois ângulos são iguais.



O tipo de perspectiva utilizado nessa representação é a

- (A) isométrica.
 (B) oblíqua.
 (C) trimétrica.
 (D) cônica.
 (E) dimétrica.
33. De acordo com a norma que regulamenta a representação de projetos de arquitetura, o termo fachada refere-se
- (A) à representação gráfica de planos externos da edificação.
 (B) à representação gráfica de planos internos ou de elementos da edificação.
 (C) ao plano secante vertical que divide a edificação em duas partes, seja no sentido longitudinal, seja no transversal.
 (D) à representação gráfica de todos os pormenores necessários, para um perfeito entendimento do projeto.
 (E) à vista superior do plano secante horizontal, localizado a, aproximadamente, 1,50 m do piso em referência.

34. Na figura a seguir, observe a peça representada em I e suas projeções ortogonais em II, III e IV.



Essas projeções mostram, correta e respectivamente, as vistas

- (A) frontal, lateral e superior.
 (B) superior, lateral e frontal.
 (C) lateral, superior e frontal.
 (D) superior, frontal e lateral.
 (E) frontal, superior e lateral.

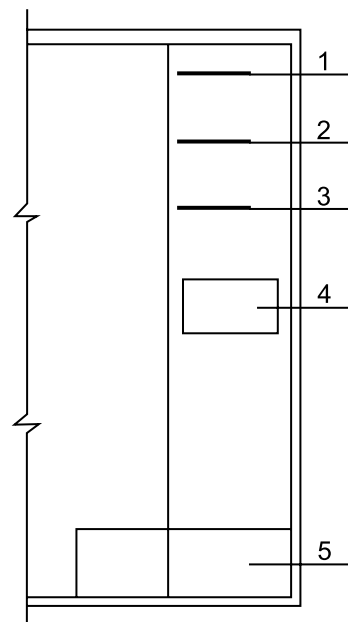
35. Conforme estabelece a norma de desenho técnico, linhas de simetria devem ser representadas por linhas do tipo

- (A) tracejada estreita.
 (B) traço e ponto larga.
 (C) traço e dois pontos estreita.
 (D) contínua larga.
 (E) traço e ponto estreita.

36. A respeito da cotação em desenhos técnicos, de acordo com a respectiva norma, é correto afirmar que

- (A) as linhas auxiliares devem ser paralelas ao elemento dimensionado.
 (B) as linhas de centro e as de contorno podem ser usadas como linhas de cota.
 (C) a linha de cota não deve ser interrompida, mesmo que o elemento seja.
 (D) em um mesmo desenho podem ser usadas diversas formas de indicação dos limites da linha de cota.
 (E) a linha auxiliar não deve ser prolongada além da respectiva linha de cota.

37. Para a configuração correta da folha de desenho técnico, conforme a norma que regulamenta a representação de projetos de arquitetura, a planta de situação deve ficar, considerando a figura a seguir, na posição:



- (A) 3.
 (B) 4.
 (C) 5.
 (D) 1.
 (E) 2.

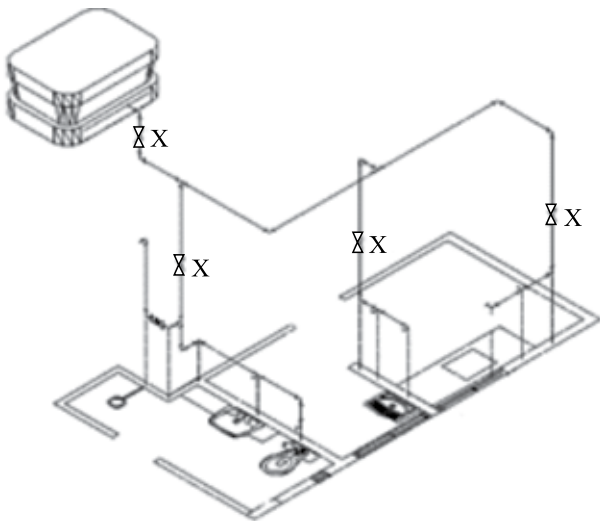
38. Uma planta na escala 1:100 coube exatamente em uma folha de formato A0, no sentido horizontal. Para que essa planta caiba da mesma forma em uma folha de formato A4, a sua escala deverá ser reduzida para

- (A) 1:400.
- (B) 1:500.
- (C) 1:600.
- (D) 1:200.
- (E) 1:300.

39. Estruturas lineares constituídas por barras retas, dispostas de modo a formar painéis triangulares, e solicitadas predominantemente por tração ou compressão, são denominadas

- (A) pilares.
- (B) vigas.
- (C) pórticos.
- (D) treliças.
- (E) abóbodas.

40. A figura a seguir mostra a perspectiva isométrica de parte das instalações hidráulicas de uma residência.



O componente "X" pode ser identificado, corretamente, como

- (A) registro de pressão.
- (B) registro de gaveta.
- (C) válvula de retenção.
- (D) torneira de pressão.
- (E) válvula de descarga.

41. Para o projeto de telecomunicações, deve-se prever uma sala de entrada, a fim de abrigar equipamentos ópticos e outros da operadora de serviços de telecomunicações local, receber o cabo de entrada e acomodar os equipamentos eletrônicos necessários para as instalações. De acordo com a norma que regulamenta esse tipo de projeto, essa sala deve ter uma área mínima de:

- (A) 4 m²
- (B) 5 m²
- (C) 6 m²
- (D) 3 m²
- (E) 8 m²

42. Assinale a alternativa que apresenta, corretamente, a simbologia utilizada para indicar, em um projeto de instalações elétricas prediais, um condutor de retorno no interior do eletroduto.

- (A)
- (B)
- (C)
- (D)
- (E)

43. Uma peça de dimensões 50 x 30 mm deverá ser desenhada na escala 15:1. No desenho, essa peça terá uma área de:

- (A) 0,3375 m²
- (B) 0,03375 m²
- (C) 33,75 cm²
- (D) 33750 mm²
- (E) 3375 mm²

44. Na escala gráfica de uma planta, 1 cm equivale a 500 m. Se a distância entre dois pontos nessa planta é de 54 mm, a distância real é de

- (A) 27 km.
- (B) 27 000 cm.
- (C) 270 m.
- (D) 270 000 mm.
- (E) 2,7 km.

45. Na casa representada na planta a seguir, com medidas em cm, os pisos da cozinha, WC, da área de serviço e garagem serão revestidos com lajota cerâmica.



Se esses pisos são vendidos em caixas de 3 m² cada, e considerando uma perda de 10%, a quantidade necessária de caixas para esse serviço será

- (A) 15.
(B) 13.
(C) 11.
(D) 17.
(E) 19.
46. O primeiro esboço de um projeto arquitetônico, elaborado de forma rápida e que pode ser feito à mão livre, para demonstrar ideias ou o que se observa no local, é
- (A) o corte.
(B) a planta.
(C) a secção.
(D) o croqui.
(E) a elevação.
47. No desenho com a utilização do AutoCad, para restringir o movimento do cursor nos sentidos horizontal e vertical, para conveniência e precisão quando criar e modificar objetos, é necessário configurar o programa no modo
- (A) *Polar*.
(B) *Ortho*.
(C) *Tracking*.
(D) *Grid*.
(E) *Snap*.

48. O comando de criação do AutoCad que permite a adaptação a uma série de pontos, facilitando construções de formas orgânicas em arquitetura, estradas, rios é o

- (A) *Pline*.
(B) *Ellipse*.
(C) *Spline*.
(D) *Arc*.
(E) *Fillet*.
49. Sobre as ferramentas de edição do AutoCad, é correto afirmar que.
- (A) *Mirror* – constrói uma cópia paralela a uma entidade de origem com uma distância e um ponto específico.
(B) *Stretch* – prolonga entidades até um limite previamente definido.
(C) *Modify* – transforma objetos complexos do tipo *polyline*, blocos, cotas em entidades simples como linhas, arcos, círculos.
(D) *Trim* – permite a remoção de partes de entidades que se interseccionam com outras.
(E) *Chanfer* – esse comando permite modificar desenhos existentes, preservando objetos e intersecções não selecionadas.
50. Considere um projeto que foi desenhado em metros no AutoCad e deseja-se apresentá-lo em uma *viewport* que está em milímetros. Se a escala desejada é 1 : 50, o fator de *Zoom XP* será igual a
- (A) 20.
(B) 40.
(C) 50.
(D) 10.
(E) 5.

