

CONCURSO PÚBLICO

Técnico em Artes GRÁFICAS



LEIA COM ATENÇÃO

- 01** - Só abra este caderno após ler todas as instruções e quando for autorizado pelos fiscais da sala.
- 02** - Preencha os dados pessoais.
- 03** - Autorizado o início da prova, verifique se este caderno contém 60 (sessenta) questões. Se não estiver completo, exija outro do fiscal da sala.
- 04** - Todas as questões desta prova são de múltipla escolha e apresenta como resposta uma alternativa correta.
- 05** - Ao receber a folha de respostas, confira o nome da prova, o seu nome e número de inscrição. Qualquer irregularidade observada, comunique imediatamente ao fiscal.
- 06** - Assinale a resposta de cada questão no corpo da prova e só depois transfira os resultados para a **folha de respostas**.
- 07** - Para marcar a folha de respostas, utilize caneta esferográfica preta e faça as marcas de acordo com o modelo (●).
- A marcação da folha de respostas é definitiva: não se admitem rasuras.**
- 08** - Só marque uma resposta para cada questão.
- 09** - Não risque, não amasse, não dobre e não suje a folha de respostas, pois isso poderá prejudicá-la.
- 10** - Se a Comissão verificar que a resposta de uma questão é dúbia ou inexistente, a questão será posteriormente anulada e os pontos a ela correspondentes, distribuídos entre as demais questões da matéria correspondente.
- 11** - Os fiscais não estão autorizados a emitir opinião nem prestar esclarecimentos sobre o conteúdo das provas. Cabe única e exclusivamente ao candidato interpretar e decidir.
- 12** - Não será permitido o uso de telefones celulares, bips, pagers, palm tops ou aparelhos semelhantes de comunicação e agendas eletrônicas, pelos candidatos, durante a realização das provas.

Duração desta prova: 04 horas.

Nome: _____

Inscrição: _____

Identidade: _____

Órgão Expedidor: _____

Assinatura: _____

Prédio: _____

Sala: _____

Edital nº 53/2019

PROGEPE

PRÓ-REITORIA DE GESTÃO DE
PESSOAS E QUALIDADE DE VIDA

TEXTO 1

O mundo virtual e a solidão

(1) Com o advento da internet, fenômeno de nosso tempo, vivemos a era da interface, dos relacionamentos virtuais, da rapidez, das redes sociais, dos relacionamentos fugazes. Paradoxalmente, com toda a aparente facilidade, é a era também de uma enorme solidão, uma busca incessante por uma unidade perdida.

(2) A cada instante surgem novas tecnologias, vários sites e aplicativos para todas as categorias de aproximação. Abre-se uma janela iluminada diante de olhos ávidos que procuram um mundo de oportunidades dos mais diversos tipos possíveis de encontros. Com base em um cadastro, cria-se um perfil e o primeiro contato vai ocorrer de forma virtual, com parceiros protegidos em suas privacidades geográficas, no conforto de seus refúgios e entre telas do computador ou do smartphone.

(3) É nesse ciberespaço que os desconhecidos projetam em seus perfis on-line algo como sua “expectativa idealizada”. Isso ocorre por meio de fotos criteriosamente selecionadas e textos sobre aquilo que cada um é, que gostaria de ser, que acredita que o outro espera encontrar... nada mais humano que querer ser amado.

(4) No entanto, é preciso que haja encontro, uma ligação, uma conectividade para além das teclas do computador. E a partir disso, que ambos queiram superar as dificuldades advindas de se fazer uma relação em que o choque com a realidade, formada de dois indivíduos que vieram de famílias e constituições distintas, impõe.

(5) Com a utilização da internet, das formas tecnológicas de relacionamento e a rapidez de informações, torna-se mais simples se conectar e mais fácil ainda se desconectar. Se não gosta, ou algo incomoda, é só apertar a tecla ‘deletar’ e desligar a máquina.

(6) As tecnologias são novas, mas os seres humanos continuam sendo humanos, o que quer dizer que possuem sentimentos e emoções. A modernidade da tecnologia pode ser um facilitador, um recurso para aproximar, desde que os seres humanos não se esqueçam de que são humanos dotados de seu mundo interno repleto de significados, sentimentos, emoções e necessidade de afeto.

(7) O papel de estabelecer laços é feito no exercício diário do próprio relacionar-se. A solidão tem suas raízes nos primórdios da vida psíquica, mas não tem o sentido de estar só e, sim, de se sentir mal acompanhado do ponto de vista interno, como se carregasse dentro de si mesmo uma sensação ruim. Até porque não é possível estar acompanhado de outra pessoa todo o tempo. É preciso de algum modo se suportar emocionalmente.

(8) Parece clichê, mas é de fato importante se conhecer e ter um bom relacionamento consigo próprio primeiro, para facilitar o relacionamento com o outro. Afinal, o vazio é comum a todos os sujeitos; sempre falta alguma coisa. Buscar compreender como cada um lida com a falta e com a própria solidão é o primeiro desafio colocado para se relacionar a dois.

(9) A tecnologia nos favorece à beça, mas não substitui aquele abraço afetuoso, aquelas palavras na hora certa ou aquele beijo carinhoso. Fatores humanos como intimidade, afeto e interação continuam sendo “coisas” de gente...

Renata Bento. Disponível em: <https://www.correiadoestado.com.br/opiniaio/renata-bento-o-mundo-virtual-e-a-solidao/348239>. Acesso em 29/09/2019. Adaptado.

01. O Texto 1 tem como tema central:

- A) as dificuldades nos relacionamentos.
- B) como ser humano na era da internet.
- C) o relacionar-se: exercício diário.
- D) os relacionamentos virtuais.
- E) como relacionar-se consigo próprio.

02. Dentre as informações apresentadas abaixo, assinale a única que não está de acordo com as ideias do Texto 1.

- A) Contraditoriamente, apesar da suposta facilidade da era tecnológica, essa é igualmente uma era marcada por uma enorme solidão.
- B) O primeiro contato virtual se dá entre parceiros que, embora entre telas do computador ou do smartphone, estão totalmente desprotegidos.
- C) No ciberespaço, os parceiros desconhecidos criam perfis um tanto idealizados, por meio de fotos selecionadas e de textos.
- D) Com as tecnologias, é tanto mais simples se conectar quanto mais fácil se desconectar, o que pode ser feito com um simples clique.
- E) As tecnologias podem ser um recurso para aproximar as pessoas, mas não podemos esquecer que temos sentimentos e emoções.

03. Releia o seguinte trecho do 6º parágrafo: “A modernidade da tecnologia pode ser um facilitador, um recurso para aproximar, desde que os seres humanos não se esqueçam de que são humanos [...]”. O segmento destacado insere, no trecho:

- A) uma das causas do que se afirmou imediatamente antes.
- B) uma comparação entre a modernidade da tecnologia e os seres humanos.
- C) a conclusão do conteúdo anteriormente expresso.
- D) uma condição para o que se afirmou imediatamente antes.
- E) uma explicação para o conteúdo anteriormente expresso.

04. No parágrafo conclusivo, lemos: "A tecnologia nos favorece à beca [...]". O segmento destacado significa:

- A) nos favorece demasiadamente.
- B) nos favorece às avessas.
- C) nos favorece surpreendentemente.
- D) nos favorece a todo instante.
- E) nos favorece com perfeição.

05. Analise as relações de sentido apresentadas a seguir.

- 1) O segmento "Com o advento da internet" deve ser entendido com o mesmo sentido de "Com a propagação da internet".
- 2) O sentido contrário da expressão "relacionamentos fugazes" é o da expressão "relacionamentos duradouros".
- 3) A expressão "olhos ávidos" equivale semanticamente a "olhos visionários".
- 4) A afirmação de que "A solidão tem suas raízes nos primórdios da vida psíquica" deve ser compreendida como: "A solidão tem sua origem no início da vida psíquica".

Estão corretas, apenas:

- A) 1, 2 e 3.
- B) 2 e 3.
- C) 2 e 4.
- D) 3 e 4.
- E) 1, 3 e 4.

06. Observe o seguinte enunciado: "A solidão não tem o sentido de estar só e, sim, de se sentir mal acompanhado". Desejando-se alterar esse enunciado e considerando as normas de regência, assinale a alternativa correta.

- A) A solidão não faz alusão de estar só e, sim, de se sentir mal acompanhado.
- B) A solidão não se refere de estar só e, sim, de se sentir mal acompanhado.
- C) A solidão não tem a ver a estar só e, sim, a se sentir mal acompanhado.
- D) A solidão não significa em estar só e, sim, em se sentir mal acompanhado.
- E) A solidão não está relacionada a estar só e, sim, a se sentir mal acompanhado.

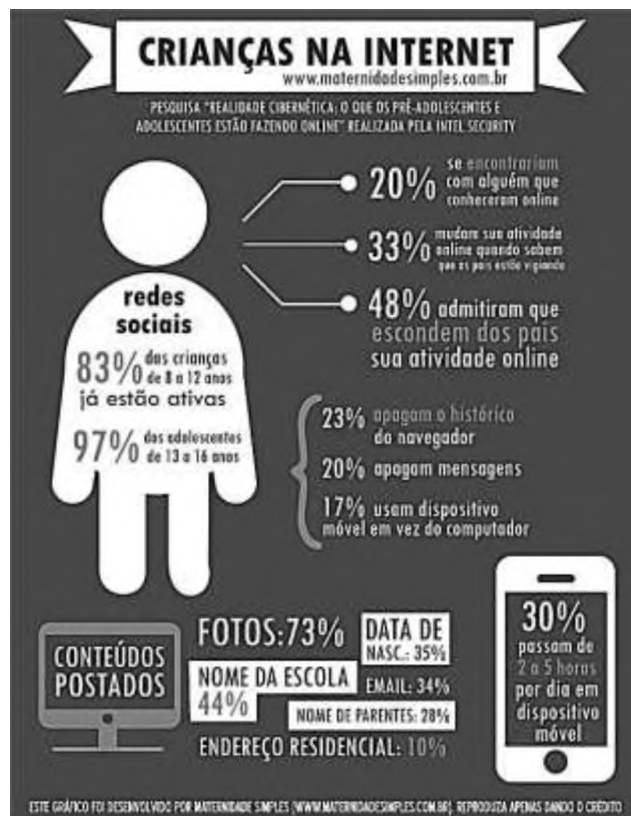
07. Assinale a alternativa em que o enunciado está correto, quanto às normas de concordância (verbal e nominal).

- A) Não há dúvida de que existe novas tecnologias, mas os usuários são seres humanos.
- B) Não se podem considerar equivocados os encontros mediados pelo computador.
- C) Antigamente, não haviam pessoas que se relacionavam virtualmente.
- D) No mundo virtual, precisa ser levado em conta os perigos a que se expõem as pessoas.
- E) A busca por sites e aplicativos confiáveis precisam ser uma prioridade.

08. Observe a correta grafia da expressão "expectativa idealizada". Estão igualmente grafadas com correção as palavras:

- A) excessão e humidade.
- B) abcesso e auto-ajuda.
- C) estender e paralisação.
- D) enxarcar e indentidade.
- E) covalescência e estrupo.

TEXTO 2



Disponível em: <https://br.pinterest.com/pin/80431543330827223>.

Acesso em 30/09/2019.

09. Uma informação que se apresenta no Texto 2 é a de que:

- A) o conteúdo mais compartilhado por pré-adolescentes e adolescentes é de fotografias.
- B) crianças começam a navegar na internet muito cedo, antes mesmo dos 6 anos de idade.
- C) a estreita vigilância dos pais, quanto à atividade dos filhos na internet, dá segurança a filhos.
- D) o tempo que pré-adolescentes e adolescentes passam na internet tem diminuído.
- E) na relação entre pais e filhos, é incomum os filhos esconderem suas atividades on-line.

10. O prefixo que se apresenta no termo "pré-adolescentes" também está presente em

- A) preferir.
- B) prevaricar.
- C) prejudicar.
- D) prestação.
- E) previsão.

Matemática

11. A senha de um cartão de conta bancária é formada por quatro dígitos. O número da conta correspondente, composto de oito dígitos, é formado pelos quadrados dos dígitos da senha do cartão. Se todos os dígitos do número da conta são diferentes, e não há nenhum zero nele, qual dígito não aparece no número da conta?
- A) 2
B) 3
C) 5
D) 7
E) 8
12. Uma turma com n alunos tem média m em Matemática. Um aluno de fora da turma tem nota n em Matemática. Quando juntamos o aluno à turma, a média decresce de 2, em relação à média da turma. Qual a relação entre m e n ?
- A) $3n = m - 2$
B) $3m = n - 2$
C) $2n = m - 3$
D) $2m = n - 3$
E) $2n = 3m$
13. Joana tomou um empréstimo de R\$ 1.000,00 a juros compostos mensais de 5%. Dois meses depois pagou R\$ 600,00 e, um mês após esse pagamento, liquidou o débito. Qual o valor do último pagamento? Indique o valor inteiro mais próximo do valor obtido, em reais.
- A) R\$ 526,00
B) R\$ 527,00
C) R\$ 528,00
D) R\$ 529,00
E) R\$ 530,00
14. Uma loja cobra juros compostos de 12% ao mês. Um produto que custa R\$ 31.800,00 pode ser comprado em duas parcelas iguais, com vencimentos em 30 e 60 dias após a compra. Qual o valor de cada parcela?
- A) R\$ 18.808,00
B) R\$ 18.810,00
C) R\$ 18.812,00
D) R\$ 18.814,00
E) R\$ 18.816,00
15. Júnior fez dois vinagretes para seu restaurante. Um tem metade de óleo e metade de vinagre, enquanto o outro tem $\frac{2}{3}$ de óleo e $\frac{1}{3}$ de vinagre. Ele tem 180 ml de cada vinagrete. Júnior, então, remove 90 ml do vinagrete com proporções iguais e adiciona ao outro. Ele mistura bem e retira 90 ml da nova mistura maior e adiciona à menor. Admitindo essas informações, assinale a afirmação correta referente às novas proporções de óleo e vinagre nos vinagretes.
- A) Os vinagretes contêm 80 ml e 130 ml de óleo.
B) Os vinagretes contêm 100 ml e 110 ml de óleo.
C) Os vinagretes contêm 90 ml e 60 ml de vinagre.
D) Os vinagretes contêm 75 ml de vinagre.
E) Os vinagretes contêm 105 ml de óleo.
16. Cinco pessoas, Rute, Margarete, Severino, Antônio e Tânia, têm alturas diferentes. É sabido que:
- Severino é mais alto do que Rute;
 - Rute é mais alta do que Margarete;
 - Tânia é mais baixa do que Rute e mais alta do que Antônio.
- Podemos afirmar que Antônio é mais baixo do que:
- A) Rute, Margarete e Severino.
B) Severino e Margarete, mas não necessariamente Rute.
C) Margarete, mas não necessariamente Severino ou Rute.
D) Rute e Severino, mas não necessariamente Margarete.
E) Rute, mas não necessariamente Severino ou Margarete.
17. Três grandezas, x , y e z , estão relacionadas entre si da seguinte maneira:
- x é inversamente proporcional ao quadrado de z ;
 - y é diretamente proporcional ao cubo de z .
- Qual das seguintes afirmações descreve corretamente a relação entre x e y ?
- A) O cubo de x é inversamente proporcional ao quadrado de y .
B) O quadrado de x é inversamente proporcional ao cubo de y .
C) O cubo de x é diretamente proporcional ao quadrado de y .
D) O quadrado de x é diretamente proporcional ao cubo de y .
E) x é diretamente proporcional à sexta potência de y .

18. Em uma loja de móveis, todas as vendas são pagas em três partes, sendo metade no momento da compra, um quarto no mês seguinte, e o restante um mês após o segundo pagamento. Na tabela abaixo, temos os valores recebidos pela loja nos seis primeiros meses do ano:

Janeiro	Fevereiro	Março	Abril	Maió	Junho
R\$ 9.000,00	R\$ 3.000,00	R\$ 4.000,00	R\$ 5.000,00	R\$ 3.000,00	R\$ 2.000,00

Nos meses de maio e junho, não houve vendas, portanto, os R\$ 5.000,00 recebidos correspondem a pagamentos de meses anteriores.

Qual o valor total vendido pela loja nestes seis meses?

- A) R\$ 10.000,00
B) R\$ 15.000,00
C) R\$ 20.000,00
D) R\$ 25.000,00
E) R\$ 30.000,00
19. Em uma festa típica, cada prato de canjica foi servido para três pessoas, cada prato de pamonha para quatro pessoas, cada prato de milho cozido servia cinco pessoas e cada prato de pé-de-moleque dava para seis pessoas, sem sobras, em cada caso. Se foram consumidos 114 pratos e todas as pessoas se serviram de todos os diferentes tipos de pratos oferecidos, quantas pessoas havia na festa?
- A) 240
B) 120
C) 100
D) 90
E) 60
20. Três torneiras enchem um tanque de água em 40 minutos. Se forem utilizadas 5 torneiras, quantos minutos serão necessários para encher o mesmo tanque? Considere que todas as torneiras têm a mesma vazão.
- A) 20 minutos
B) 21 minutos
C) 22 minutos
D) 23 minutos
E) 24 minutos

CÁLCULOS

Noções de Informática

21. Na maioria dos computadores que vêm de fábrica equipados com o sistema operacional Microsoft Windows, o teclado vem com uma tecla cujo símbolo é ilustrado nas figuras:

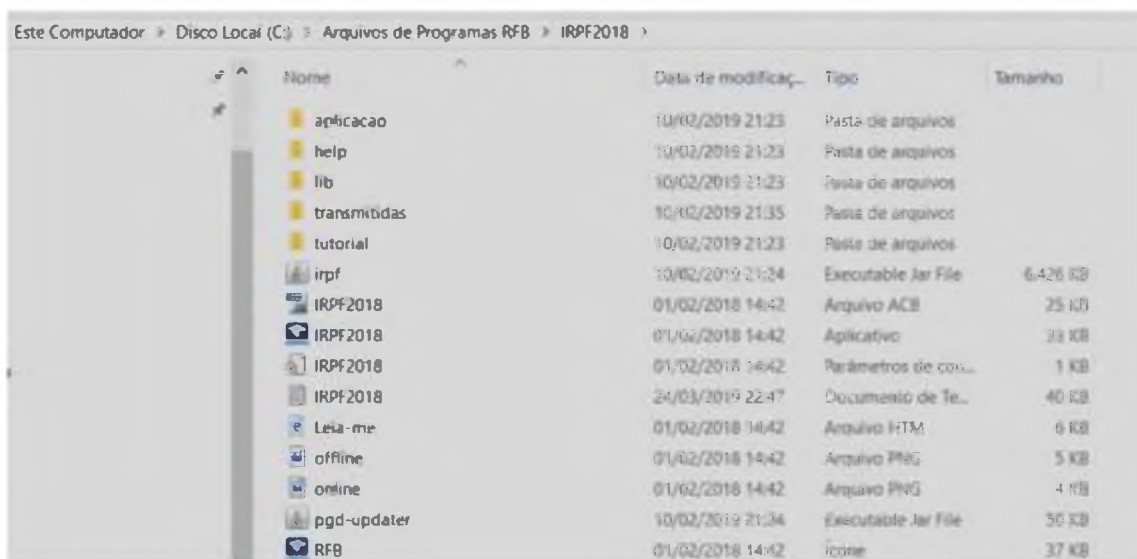


Essa tecla, quando combinada com outra, produz atalhos para diversas funções do sistema. Sobre essa combinação, analise as afirmações a seguir.

- 1) Quando combinada com 'R', ela habilita a rede (cartão Ethernet).
- 2) Quando combinada com 'E', ela cria uma instância do Internet Explorer.
- 3) Quando combinada com 'D', ela apresenta a área de trabalho.
- 4) Quando combinada com 'L', ela bloqueia o computador, cujo desbloqueio deverá ser feito mediante senha ou outra forma de acesso controlado.

Estão corretas, apenas:

- A) 1 e 2.
 - B) 2 e 3.
 - C) 3 e 4.
 - D) 1 e 3.
 - E) 2 e 4.
22. Considere o Microsoft Windows Explorer. Nele é possível configurar a forma de exibição dos nomes e outras informações dos arquivos. A figura a seguir mostra uma parte de uma janela do Windows Explorer de um certo diretório.



Assinale a alternativa que apresenta a forma de exibição utilizada na figura.

- A) Detalhes
- B) Ícones pequenos
- C) Ícones grandes
- D) Conteúdo
- E) Lista

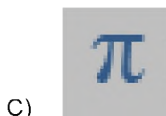
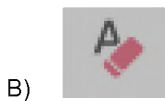
23. Considere o sistema Linux padrão. A respeito desse sistema, analise as afirmações abaixo.

- 1) O comando 'diff' compara dois arquivos e mostra as diferenças entre eles.
- 2) O comando 'pwd' executa a criação de um novo subdiretório.
- 3) Os comandos 'rm' ou 'rmdir' podem ser usados para excluir diretórios.

Está(ão) correta(s), apenas:

- A) 1 e 2.
- B) 1 e 3.
- C) 2 e 3.
- D) 1.
- E) 3.

24. O Microsoft Word possui, na barra de ferramentas, um botão que permite mostrar marcas de parágrafo e outros símbolos de formatação, ocultos. Assinale a alternativa com a figura que exibe esse botão.



25. Suponha que, no OpenOffice Calc, numa fórmula na célula B1, queiramos colocar lá o valor de $A1 \cdot C1 + 100$, desde que o valor na célula A1 não extrapole os limites de 0 a 10 (abaixo de 0 ou acima de 10), e que exiba uma mensagem indicando essa extrapolação, se for o caso. Assinale a alternativa que apresenta uma fórmula em B1 que executa o que desejamos.

- A) $SE(A1 > 10) * ('Valor acima do limite');$ $SE(A1 < 0) * ('Valor abaixo do limite');$ $A1 * C1 + 100;$
- B) $SE(A1 > 10: 'Valor acima do limite', SENÃO: SE(A1 < 0: 'Valor abaixo do limite', SENÃO: A1 * C1 + 100))$
- C) $SE(A1 > 10: ('Valor acima do limite');$ $A1 < 0: ('Valor abaixo do limite');$ $A1 * C1 + 100)$
- D) $SE(A1 > 10: 'Valor acima do limite'; SE(A1 < 0: 'Valor abaixo do limite'; A1 * C1 + 100))$
- E) $SE(A1 > 10) ('Valor acima do limite');$ $SE(A1 < 0) ('Valor abaixo do limite');$ $SENÃO(A1 * C1 + 100);$

26. No OpenOffice Impress é possível associar textos a cada slide, que só aparecem para o apresentador, e que podem ser lembretes do que se pretende falar quando o slide estiver sendo apresentado. É uma característica prática do Impress que funciona quando existe um projetor associado ao computador. No momento da confecção do slide, o Impress apresenta cinco abas, das quais uma delas é a que permite associar esses textos. Assinale a alternativa que apresenta o nome dessa aba.

- A) Normal.
- B) Estrutura de tópicos.
- C) Notas.
- D) Folheto.
- E) Classificador de slides.

27. Considere no Microsoft Excel a planilha que está parcialmente ilustrada na imagem a seguir.

	A	B	C	D	E
1	1	3	4		
2	2	4			
3					
4					
5					

Suponha que alguém clicou no canto inferior direito da alça (que está selecionada) da célula C1 e a arrastou para a célula C2. Depois fez o mesmo com a alça na célula C2, arrastando-a para a célula D2. Assinale a alternativa que apresenta o valor que foi mostrado na célula D2 após essas operações.

- A) 5.
 - B) 6.
 - C) 7.
 - D) 8.
 - E) 9.
28. Das opções a seguir, assinale a única que nomeia um serviço de internet que possibilita a transferência segura (criptografada) de um arquivo de qualquer formato, de uma máquina remota para uma máquina local.
- A) HTTP
 - B) FTP
 - C) SFTP
 - D) Telnet
 - E) Ethernet
29. A Internet se baseia largamente num protocolo de comutação de pacotes, que basicamente significa que as mensagens são subdivididas em pequenos datagramas, cada um com informações suficientes para percorrerem de forma independente a rede de computadores e chegarem ao destinatário que, utilizando o mesmo protocolo, reorganiza os pacotes e remonta a mensagem. O protocolo ao qual se refere o texto é:
- A) HTML
 - B) TCP/IP
 - C) ADSL
 - D) SMTP
 - E) URL
30. Uma extensão de intranet de uma empresa, que permite acesso externo controlado, por exemplo, a parceiros comerciais, fornecedores e clientes, e que os isola de todos os demais usuários da internet, com restrições de segurança, tem recebido um nome específico, a saber:
- A) Extranet.
 - B) World Wide Web.
 - C) Rede social.
 - D) LAN house.
 - E) Ethernet

Conhecimentos Específicos

31. Para armazenar as imagens digitais, os computadores organizam uma série de bytes, unidades de informação que, a princípio, não possuem diferença de outros tipos de arquivos digitais, como textos ou *softwares*. Entretanto, os arquivos de imagem possuem algumas peculiaridades. Sobre os tipos de arquivo de imagem, assinale a alternativa correta.

- A) Os arquivos de imagem carregam muitos dados e, por isso, todos os tipos de arquivo passam pelo processo de compressão que acarreta perda de informação.
- B) Os arquivos TIFF (ou TIF) podem conter imagens tanto vetoriais quanto bitmaps e são recomendados para reduzir o tamanho do arquivo.
- C) O arquivo PDF é indicado para o envio à gráfica com alta resolução, quando não requer mais nenhuma alteração antes de iniciar a pré-impressão.
- D) O arquivo JPEG é o mais indicado para impressão de imagens rasterizadas, pois seu algoritmo de compressão preserva as informações da imagem.
- E) Apesar dos arquivos PSD serem viáveis para utilização em leiautes, sua desvantagem é que eles não comportam as informações das camadas da imagem.

32. Há diversos *softwares* disponíveis no mercado, para o trabalho com imagens vetoriais. Entre eles, estão o *Corel Draw* e o *Adobe Illustrator*. Sobre o funcionamento desses *softwares*, assinale a alternativa incorreta.

- A) A imagem produzida por esse *software* pode ser ampliada sem perder o contraste e a nitidez do tamanho original.
- B) Esses *softwares* trabalham com descrições geométricas de linhas, de curvas e de formas e precisam realizar o processo de rasterização para serem exibidos.
- C) Nesses programas, um caminho (*path*) são elementos lineares que percorrem uma sequência ininterrupta de vértices.
- D) As imagens vetoriais nasceram com o processamento digital de imagens e, por isso, só comportam o sistema de cores RGB.
- E) As curvas *Bezier* são controladas diretamente entre dois pontos-âncora (*anchor points*), por meio de pontos de controle (*control points*), que ficam fora da curva.

"Seja qual for o problema com a imagem, parece que ela sempre pode ser arrumada com uma ou mais ferramentas da impressionante gama disponível no Photoshop. (...) Apesar desse vasto potencial, a maioria das pessoas apenas utiliza as áreas em que se sentem confortáveis e não exploram mais a fundo – o que é uma verdadeira pena."

(GATTER, Mark. *Produção gráfica para designers*, 2016)

33. Sobre o uso do *Adobe Photoshop*, para os processos de artes gráficas, assinale a alternativa correta.

- A) O modo de mesclagem Multiplicar identifica a cor em cada canal e multiplica a cor de base pela de mesclagem, resultando em cores mais claras.
- B) Ajustes para aumentar a nitidez podem ser feitos por diversos filtros. Entre eles, estão o Tornar Nítido (*Sharpen*), Tornar Mais Nítido (*Sharpen More*) e Coordenadas Polares (*Polar Coordinates*).
- C) O ajuste Curvas (*Curves*) é indicado para alteração da saturação das cores, pois permite controlar os tons da imagem.
- D) Se um degradê possuir bandagens visíveis, uma boa forma de tornar a transição de cores mais sutil é utilizar o filtro de Matiz/Saturação.
- E) Um bom modo de alterar a cor de algum elemento da imagem é utilizar o modo de mesclagem Matiz (*Hue*), que vai alterar apenas a matiz da cor base.

"A maneira mais eficiente e efetiva de desenhar um livro é usar um software profissional de edição, como o *Adobe InDesign* ou o *QuarkXPress*. Programas como o *InDesign* lhe permitem arrastar e soltar intuitivamente elementos e criar com facilidade grades/grids, números de página (fólio), refinamentos tipográficos e outros recursos."

Adaptado de LUPTON, Ellen. *A produção de um livro independente*, 2011.

34. Sobre as funcionalidades do *Adobe InDesign*, assinale a alternativa correta.

- A) Ao exportar um PDF para impressão, não é possível incluir a área de *slug* (espaçador), para evitar perda de papel.
- B) A opção de Comprovação (*Proof*) é útil, apenas, para finalizar arquivos para web, pois só emite avisos sobre as imagens em RGB.
- C) A funcionalidade de Página-mestra serve para checar vários aspectos na etapa final do projeto, ou seja, a do fechamento de arquivo.
- D) Nesse programa, só é possível gerar arquivos de PDF de baixa resolução, já que as imagens sempre vão sofrer compactação.
- E) O *InDesign* oferece a funcionalidade de Pacote (*Package*), para reunir todas as imagens e demais recursos utilizados em seu projeto junto ao arquivo editável.

35. As etapas da produção gráfica são muito importantes para a confecção de artefatos gráficos como livros, jornais, cartazes, entre outros. E, apesar de algumas dessas etapas serem suprimidas em determinados processos de impressão, a existência delas pressupõe alguns processos específicos a cada uma delas. A partir disso e considerando que o projeto passará por todas as etapas, assinale a alternativa correta.

- A) A etapa de projeção consiste no desenvolvimento do fotolito, que será utilizado para gravação da chapa de impressão e confecção da boneca impressa para aprovação.
- B) A etapa de distribuição consiste em organizar os elementos na página, bem como definir os profissionais que irão atuar no projeto.
- C) A etapa de acabamento consiste em refilar, encadernar, aplicar verniz localizado, entre outras.
- D) A etapa de impressão consiste no desenvolvimento do projeto e na confecção da prova para aprovação do layout.
- E) A etapa de pré-impressão consiste em projetar o layout da página, escolher tipografia, definir cores, entre outras.

36. Sobre os fundamentos teóricos e conceituais do projeto gráfico, considere as alternativas abaixo e assinale a correta.

- A) O livro é um conjunto de páginas e, por isso, cada página é projetada separadamente.
- B) O alinhamento da composição tipográfica não influi no conforto da leitura do texto.
- C) Tipografias *display* são aquelas que devem ser usadas em corpos grandes, como em títulos.
- D) Os elementos básicos da linguagem visual do desenho são matiz, valor e saturação.
- E) A diagramação é a atividade de preparar o arquivo e realizar a impressão de um *layout* fechado.

37. Considere todo o processo de produção da indústria gráfica e analise as assertivas a seguir.

- 1) O Acabamento é a etapa em que o *layout* se torna um exemplar. É nessa etapa que o artefato gráfico está efetivamente realizado, conforme o projeto.
- 2) A Pré-impressão é o processamento do layout na gráfica e sua principal tarefa é preparar o *layout* para ser reproduzido.
- 3) O Projeto é a etapa em que as informações serão selecionadas, organizadas e hierarquizadas. O seu resultado é o *layout*.
- 4) A Impressão é a etapa em que o *layout* vai ser efetivamente realizado, sendo reproduzido da maneira como foi concebida.

Sobre a ordem das etapas e suas descrições, assinale a alternativa cujo comentário está correto.

- A) A ordem correta é 3-2-4-1, mas a descrição da etapa de Projeto está incorreta. O resultado dessa etapa é o artefato impresso.
- B) A ordem correta é 1-3-4-1, e a explicação de cada uma delas está correta.
- C) A ordem correta é 1-2-3-4, e a impressão é a etapa em que o exemplar fica concluído.

- D) A ordem correta é 3-2-4-1, e a explicação de cada uma delas está correta.
- E) A ordem correta é 2-4-3-1, e a etapa de pré-impressão é que organiza as informações do *layout*.

38. O papel é um dos suportes mais utilizados para impressão. No entanto, existem vários tipos e gramaturas disponíveis, e é necessário que se faça uma escolha adequada aos propósitos para os quais o papel será usado. Nesse sentido, indique a alternativa correta.

- A) O papel *couché* é ideal para impressão de fotografias, pois absorve bem a tinta, fornecendo uma ótima reprodução de imagens em quadricromia.
- B) Papel colorido na massa significa que, após preparado o papel, a cor é impressa em ambos os lados da folha.
- C) A gramatura do papel é definida a partir do cálculo da espessura de um conjunto pré-determinado de papéis.
- D) O papel offset é considerado um papel poroso que, durante o processo de impressão, absorve a tinta.
- E) O papel-jornal, por não absorver a tinta, tem sua durabilidade menor e sua coloração desaparece rapidamente.

39. Existem muitos padrões internacionais de papel e, no mercado gráfico brasileiro, o mais utilizado é o padrão BB. Considerando o melhor aproveitamento do papel no formato BB, assinale a alternativa correta.

- A) Um corte 22 x 32 cm resulta em 12 lâminas e sem perda de papel.
- B) O formato BB é 76 x 112 cm.
- C) Um corte 19 x 28 cm resulta em 16 lâminas e sem perda de papel.
- D) O formato BB é o resultado da junção de quatro lâminas 33 x 32 cm.
- E) Um corte 16 x 33 cm resulta em 12 lâminas e sem perda de papel.

40. Na indústria gráfica, é necessário compreender os parâmetros que determinam o custo de um trabalho de impressão. A quantidade de tinta, por exemplo, depende de vários parâmetros, exceto:

- A) do processo de impressão.
- B) do tipo de grafismo.
- C) do formato do arquivo digital.
- D) do substrato da impressão.
- E) da tiragem da impressão.

41. Sobre as tintas de escala (tintas especiais), assinale a alternativa correta.

- A) O processo, pelo qual a cor Pantone é convertida em uma mistura de cores CMYK, é a pantonização.
- B) Essas tintas são produzidas de maneira distinta das cores de processo e, por isso, são mais transparentes.
- C) As cores Pantone são apresentadas em duas escalas, classificadas de acordo com o tipo de papel em que são impressas.

- D) A utilização de uma cor especial, além das cores de processo, não altera o custo de um projeto.
- E) Se a cor Pantone utilizada for um bendei sobreposto a uma imagem CMYK, sua retícula terá a mesma angulação do Amarelo.

42. Sobre a organização e as normas da indústria gráfica, assinale a alternativa correta.

- A) Uma das medidas tomadas para padronizar o fluxo de trabalho e a troca de arquivos é a criação das normativas X para o PDF.
- B) As normativas da ABNT que regem a indústria, dizem respeito, apenas, à produtividade das máquinas da indústria gráfica.
- C) Novos modos de gestão têm ganhado espaço: um deles é a ideia de manufatura enxuta que corrige problemas em vez de preveni-los.
- D) As regras da ABNT para a indústria são independentes das regras internacionais e de outros países.
- E) A ideia de Produção Mais Limpa (P+L) é uma ação pontual no ambiente de trabalho, para aumentar os insumos e os resíduos do processo de impressão.

43. Considere as noções de produção e reprodução gráfica para analisar as seguintes afirmações.

- 1) Uma fotografia é a captura da luz, filtrada por uma lente. Então, a fotografia é uma mídia analógica, pois depende de processos químicos para ocorrer.
- 2) A reprodução analógica de uma imagem pressupõe perda de informação inerente ao processo a que ela for submetida.
- 3) A vantagem das mídias digitais é que, por consistir de um conjunto de dados, a sua reprodução não deteriora o arquivo.
- 4) Há dois tipos de reticulagem: a de amplitude modulada (AM) e a de frequência modulada (FM). A reticulagem FM é a mais utilizada, e é aquela em que os pontos são organizados de forma regular, mas variam em tamanho.

Estão corretas, apenas:

- A) 1 e 2.
- B) 3 e 4.
- C) 2 e 4.
- D) 2 e 3.
- E) 1 e 4.

44. O controle de qualidade é de fundamental importância para assegurar a consistência e a confiança no processo de impressão. Nesse aspecto, a colorimetria é um dos principais aspectos a serem observados. Sobre isso, avalie as assertivas a seguir.

- 1) Arquivos preparados de forma compatível com as normas correspondentes são os que obedecem ao padrão, também chamados de PDF/X-1a.
- 2) A qualidade de um trabalho é dividida em quatro níveis: I – qualidade aceitável; II – boa qualidade; III – qualidade básica, e IV – alta qualidade.
- 3) Os defeitos de um trabalho são qualificados em duas categorias: variação aceitável e variação não aceitável.

- 4) Uma série de atributos de impressão podem ser diagnosticados pela avaliação visual, como a medição do ΔE para a diferença de cor.

Estão corretas, apenas:

- A) 2 e 3.
- B) 3 e 4.
- C) 1 e 2.
- D) 2 e 4.
- E) 1 e 3.

45. Sobre os critérios que definem o orçamento de uma peça gráfica, avalie as assertivas a seguir.

- 1) Para calcular um orçamento, a primeira coisa que se deve fazer é determinar o preço final de um serviço.
- 2) O levantamento de custos é fundamental para o cálculo do orçamento e, para isso, o sistema mais utilizado, na indústria gráfica, é o RKW.
- 3) Aspectos como horas extras e depreciação de equipamentos não são computados no mapa de custos porque são despesas variáveis.
- 4) O menor preço de venda possível, sem comprometer a saúde da empresa, é calculado contando com lucro previsto de 0%.

Estão corretas, apenas:

- A) 2 e 3.
- B) 3 e 4.
- C) 2 e 4.
- D) 1 e 4.
- E) 1 e 2.

“A cor não tem existência material. Ela é, tão-somente, uma sensação provocada pela ação da luz sobre o órgão da visão. (...) Hoje, a Óptica, parte da Física que trata das propriedades da luz e da visão, apoiada pela Óptica fisiológica, demonstra que, quando a luz atravessa a pupila e o cristalino, atingindo os cones que compõem a fóvea e a mácula da retina no fundo do olho, é por estes decompostas por três grupos de comprimento de onda que caracterizam as cores-luz.”

PEDROSA, Israel. *O Universo da Cor*, 2008.

46. Sobre a síntese de cor, analise as proposições abaixo.

- 1) As cores-luz provêm de uma fonte luminosa direta, e suas cores primárias são o ciano, o magenta e o amarelo.
- 2) A soma das cores-pigmento primárias, em igual proporção, resulta na cor branca, pois a superfície vai refletir todas as cores.
- 3) A síntese aditiva diz respeito ao fenômeno que ocorre quando se misturam cores-luz, aumentando a quantidade de luz refletida.
- 4) Na síntese subtrativa, a mistura das cores resulta em menos luz refletida pela superfície, pois as cores absorvem a luz incidente.

Estão corretas, apenas:

- A) 1 e 2.
- B) 1 e 3.
- C) 2 e 4.
- D) 1 e 4.
- E) 3 e 4.

"A luz visível ocorre em uma pequena parte da totalidade do espectro eletromagnético – a parte com comprimento de ondas de aproximadamente 400 a 700 nanômetros. Ondas de comprimento mais longo são infravermelhas – podem ser radiação, micro-ondas ou rádios FM – e ondas de comprimento mais curtas incluem os raios ultravioletas, raio-X e raios gama."

Adaptado de SPALTER, Anne Morgan. *The Computer in the Visual Arts*, 1999.

- 47.** Sobre os princípios fundamentais da luz, assinale a afirmativa correta.
- A) A cor percebida pelo ser humano depende do comprimento da onda que chega ao olho do observador.
 - B) A cor percebida de um objeto independe da luz que incide sobre ele, uma vez que a cor é uma de suas propriedades.
 - C) A superfície percebida como verde absorve todas as ondas de luz com o comprimento que corresponde ao verde.
 - D) A luz branca pode ser decomposta em todas as cores do espectro eletromagnético, mas não pode ser composta novamente em luz branca.
 - E) Chama-se de luz natural aquela que emana do sol, mas não é uma luz completa porque é amarelada.
- 48.** Sobre a gravação de chapas, no processo de impressão offset, assinale a alternativa correta.
- A) A vantagem do processo de CTP é a inclusão da etapa de revelação do fotolito, que aguça a qualidade dos pontos da imagem.
 - B) A geração de fotolitos é feita por máquinas chamadas *imagesetters*, que sensibilizam o filme com um laser e, depois, revela-o em um processador de filmes.
 - C) Atualmente, as gráficas estão abandonando o processo de impressão CTP, por requerer mais tempo e maior quantidade de produtos químicos.
 - D) As chapas produzidas por *platesetters* passam por profissionais de *pestape (paste-up)*, fotomecânica e montagem para serem realizadas.
 - E) A produção de uma chapa é a principal diferença entre os processos de impressão offset: os métodos com fotolito dispensam a gravação de chapas.
- 49.** A impressão de um trabalho de múltiplas páginas traz consigo algumas especificidades no processo de impressão. Sobre imposição, assinale a alternativa incorreta.
- A) Imposição é o nome dado à configuração em que as páginas em questão estão posicionadas dentro da área de impressão.
 - B) O modo como as páginas são posicionadas em um caderno depende do tamanho da impressora, mas não da maneira como será encadernada.
 - C) O método de organização de impressão chamado tira-e-retira (*work-and-turn*) significa que será possível aproveitar uma mesma chapa para imprimir nos dois lados da folha.
 - D) A configuração de impressão denominada frente-e-verso (*sheetwise*) é utilizada quando são necessárias duas chapas diferentes para imprimir a frente e o verso da folha.
 - E) Indica-se que os trabalhos multipaginados possuam um número de páginas múltiplo de quatro, oito ou dezesseis.
- 50.** As imagens impressas que vemos são uma ilusão óptica formada por um conjunto de pontos arranjados de maneiras pré-determinadas. Acerca do padrão da indústria gráfica para utilização de retículas, assinale a alternativa correta.
- A) Em um trabalho feito em offset, a ordem na qual as cores vão ser impressas é indiferente.
 - B) O efeito moiré com a cor preta é amplamente utilizado nas impressões comerciais, pois permite a visualização das imagens impressas.
 - C) A distância angular necessária entre duas cores, para evitar o efeito moiré, é de 15°.
 - D) O ângulo mais visível para posicionar uma cor é o de 45°; por isso, o magenta é impresso nessa configuração.
 - E) Devido à sua angulação, a cor amarela está sempre causando o efeito moiré, mas suas propriedades ópticas impedem que seja percebido.
- 51.** Sobre a separação e o gerenciamento de cores, assinale a alternativa correta.
- A) Os processos de impressão utilizam a síntese aditiva de cores, pois as cores são adicionadas umas às outras a cada chapa impressa.
 - B) Os *scanners* capturam opticamente as cores nos quatro canais CMYK de impressão, para possibilitar sua reprodução.
 - C) Os CMMs (módulos de correspondência de cores) permitem que o espectro de cor visível seja exibido por qualquer dispositivo.
 - D) O padrão ICC define uma estrutura de cor padrão, que permite que não haja alteração entre a exibição da cor RGB e CMYK.
 - E) A calibração reversa consiste em comparar impressões com as cores da tela, ajustando a exibição para que elas se aproximem ao máximo.
- 52.** Sobre a editoração eletrônica, assinale a alternativa correta.
- A) É sinônimo de processamento de texto e consiste simplesmente na manipulação do texto em mídias digitais.
 - B) É realizado em *softwares* como Microsoft Word e Microsoft *PowerPoint*, e visa à circulação de conteúdos digitais.
 - C) Está relacionada à atividade de diagramação, mas difere dela porque não trabalha com imagens, apenas com tipografia.
 - D) É a atividade de configurar textos e imagens em leiautes, para a circulação de informações, tanto digitais quanto impressas.
 - E) Quando surgiu, graças ao software *Adobe InDesign*, limitou a publicação de artefatos impressos, como livros e revistas.

53. A digitalização é o processo de guardar imagens de maneira adequada para transmissão e processamento em computador, ou seja, digital. Dados digitais podem ser propagados e manipulados, indefinidamente, sem sofrer nenhuma degradação – ao contrário de dados analógicos, que perdem informação toda vez que são copiados ou transmitidos. Sobre a relação entre pixel e resolução de imagem, assinale a alternativa correta.

- A) No escaneamento, a resolução diz respeito à quantidade de detalhe capturado no processo de digitalização e, por isso, quanto mais baixa a resolução, mais pixels a imagem terá.
- B) No arquivo digital, a unidade de medida da resolução é dada ou em pixel por polegadas, ou em pixel por centímetros.
- C) A resolução ótica de um *scanner* é resultado de um processamento matemático do *software* que cria transições a partir das informações capturadas da mídia analógica.
- D) A resolução interpolada é determinada por suas características mecânicas e óticas, e define a quantidade de informação que o *scanner* é capaz de extrair da mídia analógica.
- E) A resolução escolhida para o escaneamento deve considerar a utilização da imagem, uma vez que uma resolução baixa produz um arquivo excessivamente grande.

54. Sobre a linguagem *postscript*, avalie as proposições a seguir.

- 1) O *postscript* é um formato de arquivo que serve para padronizar as características de impressão em diferentes máquinas.
- 2) Para impressão, todos os dados codificados nessa linguagem precisam passar pelo processo computacional de RIP: processamento de imagens rasterizadas.
- 3) Os arquivos EPS (*Encapsulated PostScript*) podem comportar dados bitmap ou vetoriais.
- 4) Essa linguagem é inadequada para a codificação de elementos de texto, pois eles perdem seu caráter vetorial.

Estão corretas, apenas:

- A) 3 e 4.
- B) 2 e 3.
- C) 1 e 2.
- D) 2 e 4.
- E) 1 e 3.

55. Sobre impressão direta e indireta, assinale a alternativa incorreta.

- A) A impressão tipográfica é um tipo de impressão direta.
- B) A impressão *offset* é um tipo de impressão direta.
- C) A impressão litográfica é um tipo de impressão direta.
- D) A impressão flexográfica é um tipo de impressão direta.
- E) A impressão serigráfica é um tipo de impressão direta.

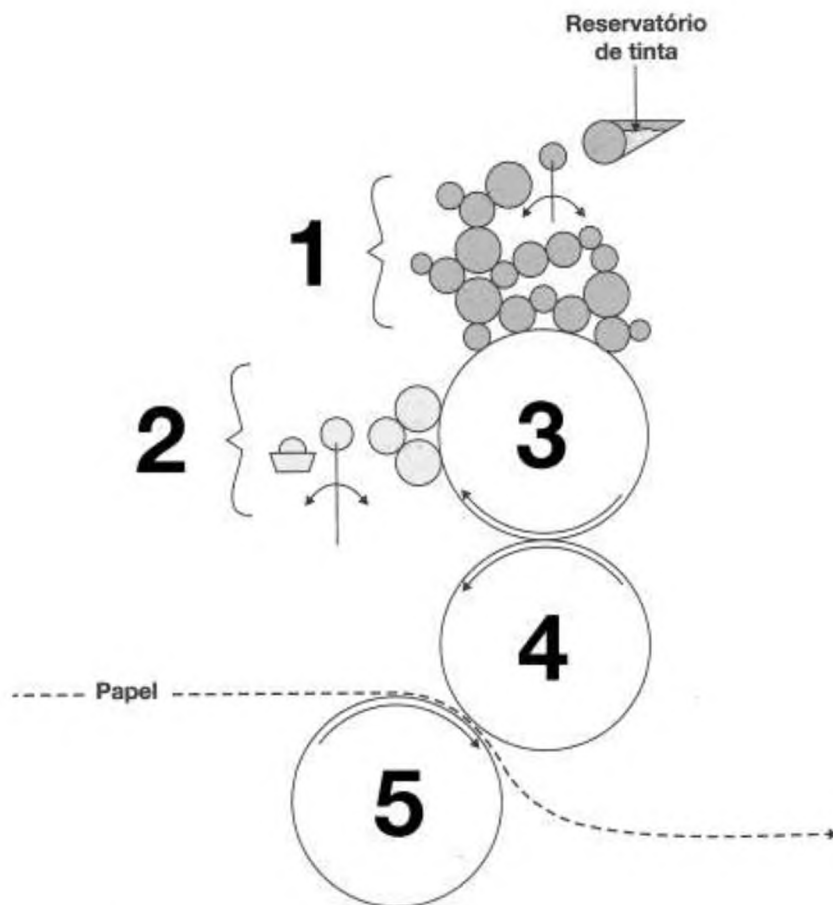
56. Na indústria gráfica, existem diversas situações que podem colocar o trabalhador em risco. A partir dessa temática, analise as proposições abaixo.

- 1) É um risco, para o trabalhador no local de impressão, a falta de orientação e treinamento para utilização de máquinas, ferramentas manuais e equipamentos de proteção coletivas ou individuais.
- 2) No ambiente de trabalho, com ruído acima de 80 dB(A), deve-se disponibilizar para cada trabalhador um protetor auricular individual.
- 3) Não é necessário manter as embalagens dos produtos químicos fechadas, quando estes não estiverem sendo utilizados, exceto se for uma tinta que solidifique quando em contato por muito tempo com o ar.
- 4) As embalagens vazias de produtos químicos e os panos sujos utilizados na limpeza das máquinas, assim como resíduos líquidos provenientes dos processos de pré-impressão, impressão e limpeza, devem ser armazenados em local próprio, fora da área produtiva.
- 5) Os rolos das máquinas não precisam estar parados durante a operação de limpeza, pois, devido à sua forma cilíndrica, o operador consegue acessar todas as áreas com mais facilidade, se os rolos estiverem em movimento.

Estão corretas, apenas:

- A) 1, 4 e 5.
- B) 2, 3 e 5.
- C) 1, 3 e 4.
- D) 3, 4 e 5.
- E) 1, 2 e 4.

57. Observe a imagem abaixo.



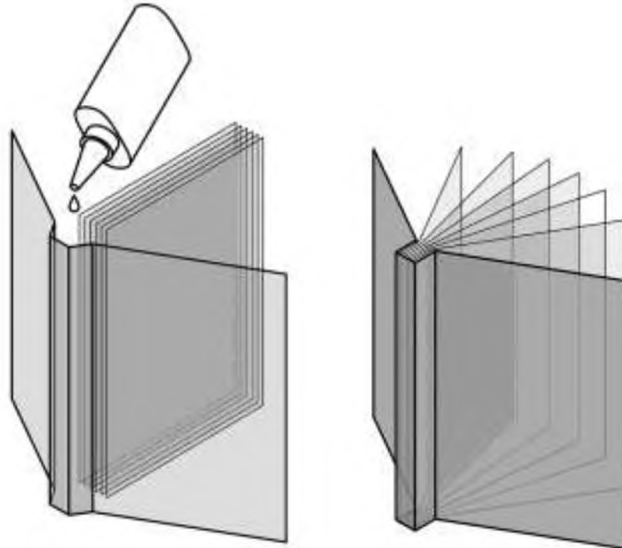
Assinale a alternativa em que os componentes do funcionamento da impressão *offset* correspondam aos números 1, 2, 3, 4 e 5, indicados na imagem.

- A) 1: Sistema de entintagem | 2: Sistema de molha | 3: Cilindro da chapa | 4: Cilindro da blanqueta | 5: Cilindro de impressão
 - B) 1: Sistema de molha | 2: Sistema de entintagem | 3: Cilindro de impressão | 4: Cilindro da blanqueta | 5: Cilindro da chapa
 - C) 1: Sistema de entintagem | 2: Sistema de molha | 3: Cilindro da chapa | 4: Cilindro de impressão | 5: Cilindro da blanqueta
 - D) 1: Sistema de molha | 2: Sistema de entintagem | 3: Cilindro da chapa | 4: Cilindro da blanqueta | 5: Cilindro de impressão
 - E) 1: Sistema de entintagem | 2: Sistema de molha | 3: Cilindro de impressão | 4: Cilindro da blanqueta | 5: Cilindro da chapa
58. No processo de impressão *offset*, as cores são impressas em sequência. Sobre esse processo, assinale a alternativa correta.
- A) Durante a sequência de cores na impressão, a pegajosidade da tinta – o *tack* – deve ser crescente. Ou seja, a segunda tinta que será impressa deverá ter o *tack* maior que a primeira.
 - B) Quanto maior for a cobertura de uma tinta, menos as tintas que se seguem serão capazes de aderir de forma eficiente sobre ela.
 - C) A ordem das cores durante a impressão não influencia o resultado final, pois como as tintas são transparentes, a mistura ocorre da mesma maneira independentemente da ordem.
 - D) Quanto menor for a cobertura de uma tinta, menos as tintas que se seguem serão capazes de aderir de forma eficiente sobre ela.
 - E) A sobreposição de tinta úmida sobre tinta seca resulta na mesma tonalidade quando é sobreposta tinta úmida sobre tinta úmida.

59. Sobre os modos mais recentes de impressão digital, assinale a alternativa correta.

- A) As impressoras digitais utilizam tinta convencional, similar àquela utilizada no processo de *offset*.
- B) Com a impressão digital, o custo unitário não diminui com a quantidade, pois o grafismo é gerado individualmente.
- C) A impressão digital atende às demandas de altas tiragens em que o conteúdo impresso é reproduzido de um fotolito.
- D) A impressão digital se baseia no princípio químico de repulsão entre água e óleo.
- E) Um original ou matriz é indispensável para a realização de uma impressão digital.

60. Em geral, o processo de impressão continua, mesmo depois que o substrato é impresso, pois ainda deverá percorrer a etapa de acabamento. Observe a imagem abaixo.



Essa ilustração representa o processo da encadernação:

- A) em espiral.
- B) de costura japonesa.
- C) costurada.
- D) sem costura.
- E) grampo canoa.