

PREFEITURA MUNICIPAL DE PLANALTINA-GO
FUNDO MUNICIPAL DE ASSISTÊNCIA SOCIAL – FMAS

PROCESSO SELETIVO

TÉCNICO EM INFORMÁTICA



❖ Ao receber este caderno, **verifique** se:

- A sua opção de **CARGO** está correta.
- Contém **40 QUESTÕES** de múltipla escolha, numeradas de **01** a **40**.
- Caso contrário, solicite ao fiscal da sala outro caderno.

NÃO SERÃO ACEITAS RECLAMAÇÕES POSTERIORES.

Inscrição

Nome Completo

INSTRUÇÕES GERAIS

- ❖ Ao ser autorizado o início da prova, verifique se a numeração das questões e a paginação estão corretas.
- ❖ O tempo de duração da totalidade das Provas Objetiva será de **03 (três) horas** corridas para todos os cargos. Este tempo inclui o necessário para a transferência das respostas do rascunho para o **CARTÃO RESPOSTA**.
- ❖ Ao receber o **CARTÃO RESPOSTA** confira seu nome, número de inscrição e número do documento de identidade.
- ❖ O **CARTÃO RESPOSTAS** NÃO pode ser dobrado, amassado, rasurado, manchado ou conter qualquer registro fora dos locais destinados às respostas.
- ❖ A forma correta de assinalar a alternativa no **CARTÃO RESPOSTA** é preenchendo toda a área reservada à letra correspondente à resposta solicitada de cada questão.
- ❖ Assinale somente uma alternativa em cada questão. Sua resposta não será computada se houver marcação de mais de uma alternativa, questões não assinaladas ou questões rasuradas.
- ❖ Iniciadas as provas, o candidato somente poderá retirar-se da sala após decorridos 60 (sessenta) minutos do tempo da Prova Objetiva e, em hipótese alguma, levará consigo o caderno de provas.
- ❖ O candidato que se retirar do local de provas após decorridos os primeiros 60 (sessenta) minutos do início da prova somente poderá anotar suas opções de respostas em formulário disponibilizado pelo fiscal de sala.
- ❖ Os 03 (três) últimos candidatos deverão permanecer na sala de prova e somente poderão sair juntos do recinto, após a aposição em Ata de suas respectivas assinaturas.
- ❖ Após o término de sua prova, entregue obrigatoriamente ao fiscal, o Caderno de Questões e o **CARTÃO RESPOSTA** devidamente assinados. Havendo algum problema, informe imediatamente ao Aplicador de Provas, para que ele tome as providências necessárias. Caso o candidato não observe as recomendações acima, não lhe caberá qualquer reclamação posterior.
- ❖ O gabarito e a prova serão divulgados em 24 horas, no site do IDIB: **www.idib.org.br**.
- ❖ Não haverá consulta de gabarito e resultado por telefone.

LÍNGUA PORTUGUESA

Texto 01

Câncer de próstata: hábitos saudáveis ajudam na prevenção

01	O câncer de próstata é um dos tipos mais frequentes da doença a atingir os homens por todo o país. Apesar de ser uma
02	doença comum, por medo ou por desconhecimento, muitos homens preferem não conversar sobre esse assunto.
03	No entanto, esse é um tema importante demais para ser deixado de lado. O Instituto Nacional de Câncer (INCA) estima
04	que, em 2017, o número de novos casos de câncer de próstata no Brasil será de 61.200. Além disso, os dados de óbitos mais
05	recentes do Ministério da Saúde, de 2015, revelam que esse tipo de câncer foi responsável pela morte de 14.484 homens em um
06	ano no país.
07	Mas afinal, você sabe o que é a próstata? É uma glândula masculina que envolve a parte superior da uretra – o canal por
08	onde passa a urina. Ela não é responsável pela ereção nem pelo orgasmo, sua função é produzir um líquido que vai ser parte do
09	sêmen.
10	Dito isso, o câncer de próstata é o crescimento descontrolado de algumas células do corpo que geram tumores
11	cancerígenos, e é considerada uma doença da terceira idade, já que aproximadamente três quartos dos casos no mundo ocorrem
12	a partir dos 65 anos.
13	Prevenção
14	Manter hábitos saudáveis é a melhor forma de evitar a doença. Uma alimentação balanceada com frutas, verduras, legumes,
15	grãos e cereais integrais, aliada a uma ingestão menor de gordura, ajudam a diminuir o risco de câncer. Da mesma forma, fazer
16	uma atividade física ao menos 30 minutos por dia, manter o peso adequado à altura (já que estudos recentes mostram maior
17	risco de câncer de próstata em homens com peso corporal elevado), diminuir o consumo de álcool e não fumar, são algumas das
18	recomendações que ajudam a prevenir contra essa e outras doenças.
19	“Essas dicas não vão impedir que uma pessoa tenha câncer de próstata, mas ajudam a diminuir os riscos de se adquirir a
20	doença”, explica o chefe do serviço de Urologia do INCA, Franz Campos.
21	Uma informação importante no caso do câncer de próstata é a hereditariedade como fator relevante. Caso haja algum
22	parente próximo, pai ou irmão, com a doença antes dos 60 anos, o risco de se ter a doença aumenta entre 3 e 10 vezes, se
23	comparado à população em geral.
24	“Existe um estigma de que a população masculina procura pouco o médico, e isso é um fato que muitas vezes contribui para
25	o avanço da doença. É importante que o homem procure o urologista a partir dos 50 anos, assim como a mulher vai ao
26	ginecologista”, afirma Campos.

Disponível em: <http://www.blog.saude.gov.br/index.php/promocao-da-saude/53084-cancer-de-prostata-manter-habitos-saudaveis-e-a-melhor-forma-de-prevencao>. Acesso em 02/12/2017

01. O assunto principal tratado no texto 01 é:

- A) A saúde do homem.
- B) A prevenção ao câncer de próstata.
- C) A importância das visitas do homem ao urologista.
- D) A necessidade de se conversar sobre o câncer de próstata.

02. De acordo com o texto 01, podemos afirmar que o câncer de próstata:

- A) É uma doença sobre a qual os homens evitam conversar.
- B) É uma das principais causas da impotência masculina.
- C) É o tipo de câncer que mais mata homens no Brasil.
- D) Mata mais de 60.000 homens por ano no Brasil.

03. De acordo com o texto 01, podemos afirmar que a próstata:

- A) É o músculo responsável pela ereção nos homens.
- B) É o canal por onde passam a urina e o sêmen.
- C) É uma glândula responsável por produzir uma parte do sêmen.
- D) É o músculo responsável pelo orgasmo masculino.

04. Ainda conforme o texto 01, podemos afirmar que o câncer de próstata:

- A) Acomete 75% das pessoas com mais de 65 anos.
- B) Acomete um quarto das pessoas com mais de 65 anos.
- C) Acontece em homens com menos de 65 anos em apenas 25% dos casos.
- D) É uma doença exclusiva da 3ª idade.

05. De acordo com o texto 01, são fatores de risco para o câncer de próstata:

- I. O sedentarismo
- II. A hereditariedade
- III. A obesidade
- IV. O fumo

Estão corretas:

- A) I e II apenas
- B) I, III e IV apenas
- C) II e IV apenas
- D) I, II, III e IV

06. Assinale a única das palavras abaixo, retiradas do texto 01, que não recebe acento pelo mesmo motivo das outras 3.

- A) Câncer
- B) Próstata
- C) Hábitos
- D) Número

07. Assinale a única alternativa que, ao alterar a ordem dos elementos no período “O Instituto Nacional de Câncer (INCA) estima que, em 2017, o número de novos casos de câncer de próstata no Brasil será de 61.200.” (l.3-4) manteve a pontuação de acordo com o que preceituam as normas da gramática normativa da Língua Portuguesa.

- A) O Instituto Nacional de Câncer (INCA) estima que, o número de novos casos de câncer de próstata no Brasil será de 61.200 em 2017.
- B) O Instituto Nacional de Câncer (INCA) estima que o número de novos casos de câncer de próstata no Brasil será de 61.200 em 2017.
- C) O Instituto Nacional de Câncer (INCA) estima que, o número de novos casos de câncer de próstata no Brasil, será de 61.200, em 2017.
- D) O Instituto Nacional de Câncer (INCA) estima que o número de novos casos de câncer de próstata no Brasil, será de 61.200, em 2017.

08. Ainda no período “O Instituto Nacional de Câncer (INCA) estima que, em 2017, o número de novos casos de câncer de próstata no Brasil será de 61.200.” (l.3-4) o termo sublinhado nesta questão classifica-se como:

- A) Pronome
- B) Conjunção
- C) Advérbio
- D) Preposição

09. Passando para a voz passiva a oração “muitos homens preferem não conversar sobre esse assunto.” (l.2) teríamos:

- A) Não conversar sobre este assunto é preferido por muitos homens.
- B) Não conversar sobre este assunto é a preferência de muitos homens.
- C) Não conversar sobre este assunto é o que preferem muitos homens.
- D) Muitos homens são preferidos por não conversar sobre este assunto.

10. Observe a oração:

O INCA oferece tratamento aos homens com mais de 65 anos. Ao retomar esta oração, a colocação pronominal somente estará correta em:

- A) O INCA os oferece tratamento.
- B) O INCA lhes oferece tratamento.
- C) O Inca oferece-lhe aos homens com mais de 65 anos.
- D) O INCA lhe oferece aos homens com mais de 65 anos.

11. Assinale a única alternativa cuja concordância desobedece as regras da gramática normativa da língua portuguesa.

- A) Um dos tipos mais frequentes desta doença é o câncer de próstata.
- B) Muitos homens preferem não fazer o exame de prevenção ao câncer de próstata.
- C) O número de casos de câncer de próstata no Brasil é enorme.
- D) Os dados do Ministério da Saúde revela o câncer de próstata como responsável pela morte de 14484 homens por ano.

12. No período “Além disso, os dados de óbitos mais recentes do Ministério da Saúde, de 2015, revelam que esse tipo de câncer foi responsável pela morte de 14.484 homens em um ano no país.” O verbo em destaque classifica-se como:

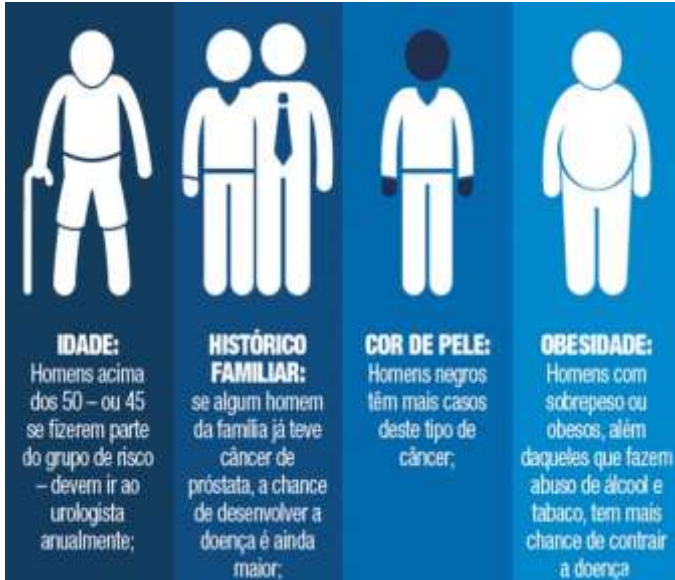
- A) Intransitivo
- B) Transitivo direto
- C) Transitivo indireto
- D) Transitivo direto e indireto

13. Assinale a única alternativa que pode substituir a expressão “no entanto” (l.3) sem alteração no sentido do texto 01:

- A) Portanto
- B) Consequentemente
- C) Em função disso
- D) Porém

14. Na frase “Existe um estigma de que a população masculina procura pouco o médico” (l.24) a palavra em destaque significa:

- A) Prova clara de uma doença
- B) Preconceito
- C) Costume religioso
- D) Marca negativa

Texto 02


Disponível em: <https://sintecmt.org/wp-content/uploads/2017/11/novembro-azul-cancer-prostata-campanha-fatores-risco.jpg>. Acesso em 05/12/2017

15. Os textos 01 e 02 falam dos fatores de risco para o câncer de próstata. São fatores de risco para este tipo de câncer citados nos dois textos todos os abaixo, exceto:

- A) A hereditariedade
- B) A idade
- C) O sedentarismo
- D) O hábito de fumar.

16. A partir da leitura do texto 02 podemos inferir que devem ir ao urologista anualmente, já a partir dos 45 anos, os homens que:

- I. São muito gordos
- II. São alcoólatras
- III. São negros

- A) Apenas III está correto.
- B) Apenas I e II estão corretos.
- C) Apenas I e III estão corretos.
- D) I, II e III estão corretos.

17. A partir da leitura do texto 02, podemos inferir que o objetivo do seu autor é o de:

- A) Convencer o leitor a procurar o urologista e é apenas para conseguir êxito nesta tentativa que utiliza-se de informações sobre o câncer de próstata.
- B) Emocionar o leitor levando-o a procurar um médico antes dos 45 anos de idade.
- C) Informar ao leitor sobre os fatores de risco para o câncer de próstata e convencer aqueles que se encaixam nestes fatores a procurarem um urologista para se prevenirem contra esta doença.
- D) Levar informação ao leitor sobre o câncer de próstata, sem tentar convencê-lo a tomar nenhuma atitude após receber estas informações.

18. Ainda de acordo com o texto 02, devem ir anualmente ao urologista:

- A) Todos os homens com mais de 45 anos de idade.
- B) Todos os homens negros que são fumantes.
- C) Todos os homens com mais de 50 anos de idade.
- D) Apenas os fumantes negros com mais de 50 anos.

TEXTO 03


Disponível em: http://quimioterapiaebeleza.com.br/wp-content/uploads/2015/11/AndreDahmer_Tirinha-e1447889157814.jpg. Acesso em: 05/12/2017

19. A partir da leitura do texto 03, podemos afirmar que seu autor tem como objetivo:

- A) Convencer os leitores de que o exame de próstata não oferece risco à masculinidade do paciente.
- B) Levar os homens a evitar o consultório dos urologistas.
- C) Criticar a forma como é feito o exame de próstata pelos urologistas.
- D) Mostrar a relação respeitosa que deve existir entre um médico e seus pacientes.

20. Para conseguir o efeito de humor no texto 03, o autor conta com:

- A) Uma inferência equivocada do leitor quanto ao fator que leva risco à masculinidade.
- B) A relação de paronímia entre os termos próstata e masculinidade.
- C) A identificação da expressão de tristeza no rosto do paciente.
- D) A informação de que o câncer de próstata frequentemente causa disfunção erétil.

CONHECIMENTOS ESPECÍFICOS

21. Considerando que o processador de um computador é auxiliado por mecanismos que o ajudam em seu processamento, defina cache sabendo que ele é um desses mecanismos.

- A) Componente responsável pelo controle das atividades internas do processador, interpreta instruções e controla entradas e saídas.
- B) Componente que realiza os cálculos matemáticos e operações lógicas.
- C) É uma memória de acesso rápido.
- D) É o núcleo do processador.

22. Marque a alternativa onde se localiza a memória principal de um computador Desktop.

- A) Na unidade lógica e aritmética.
- B) No controlador de entrada e saída.
- C) Na placa-mãe.
- D) No chipset.

23. Determine o componente que faz a ligação lógica entre a CPU, a memória e os periféricos.

- A) Gabinete
- B) Barramento
- C) Disco rígido
- D) Registradores

24. A descrição abaixo foi retirada de um site de comércio eletrônico

Notebook Acer A515-51-56K6 Intel Core i5 8GB 1TB Tela LED 15.6" Windows 10 - Preto

fonte: www.americanas.com, acessada em 07/12/2017

Com base na descrição acima, marque a alternativa que indica a que componente se refere a configuração 1TB.

- A) Processador.
- B) Monitor.
- C) Disco rígido.
- D) Memória ROM.

25. Observe a seguinte definição:

“O _____ contém todo o software básico, necessário para inicializar a placa-mãe, checar os dispositivos instalados e carregar o sistema operacional, tudo isso gravado em uma memória ROM.”

Marque a alternativa que completa a definição acima.

- A) BIOS
- B) POST
- C) SETUP
- D) CMOS

26. Indique qual parte integrante abaixo não faz parte de um disco rígido mecânico.

- A) Atuador
- B) Eixo
- C) Cabeça de leitura e gravação
- D) EEPROM

27. Determine qual das memórias abaixo tem maior capacidade de armazenamento.

- A) Memória RAM.
- B) Memória cache.
- C) Memória registradores
- D) Memória de massa.

28. Defina o que não pode ser uma memória do tipo ROM.

- A) É uma memória do tipo volátil.
- B) É uma memória que pode conter a BIOS.
- C) É uma memória que pode conter o SETUP.
- D) Pode ser uma memória somente de leitura.

29. Marque a alternativa que contém apenas memória do tipo não volátil.

- A) Disco rígido e memória principal.
- B) Pendrive e memória RAM.
- C) Memória cache e CD-ROM.
- D) Memória ROM e disco rígido.

30. Nas alternativas abaixo, existe um procedimento que apaga todos os dados de um disco rígido. Com base nisso, marque o item com essa ferramenta.

- A) Instalação
- B) Formatação
- C) Download
- D) Upload

31. Das alternativas abaixo, marque aquela que tem uma URL, escrita de forma correta, que utiliza o protocolo SSL/TLS acrescentando assim, uma camada extra de segurança.

- A) <https://www.google.com>
- B) [www.http://site.com](http://www.site.com)
- C) <http://www.globo.com>
- D) <https://hotmail.com>

32. Assinale o dispositivo capaz de prevenir ataques a rede de computador.

- A) IDS
- B) IPS
- C) HIDS
- D) NIDS

33. Com base nos conhecimentos de RFC, marque a alternativa que especifica os padrões para o protocolo TCP.

"Request for Comments (RFC (acrónimo; em português, "pedido de comentários") são documentos técnicos desenvolvidos e mantidos pelo IETF (*Internet Engineering Task Force*), instituição que especifica os padrões que serão implementados e utilizados em toda a internet."

- A) RFC 793
- B) RFC 791
- C) RFC 2616
- D) RFC 2821

34. Marque a alternativa que se refere a ferramenta representada pela figura abaixo.



- A) Crimpador.
- B) Cable Tester.
- C) Pushdown.
- D) Desencapador de fio.

35. "É uma variação do protocolo HTTP que utiliza mecanismos de segurança. É utilizado para assegurar que as informações trocadas nessa comunicação não sejam conhecidas por terceiros."

O texto acima define o protocolo HTTPS, utilizado para acrescentar uma camada extra de segurança.

Como base nisso, marque a alternativa com a porta padrão deste protocolo.

- A) 80
- B) 22
- C) 110
- D) 443

36. Marque a alternativa que contém um componente que não faz parte de um processador de computador.

- A) ULA
- B) Chipset
- C) UC
- D) Registradores

37. Acerca dos conhecimentos de *Firewall*, marque a alternativa incorreta acerca de seu funcionamento.

- A) Controla o tráfego de uma rede.
- B) Previne o acesso não autorizado a uma rede de computadores.
- C) Determina qual conteúdo é autorizado a circular em uma rede.
- D) Substitui a utilização de antivírus.

38. Defina *benchmark*.

- A) É o ato de executar um programa de computador, um conjunto de programas ou outras operações, a fim de avaliar o desempenho relativo de um objeto, normalmente executando uma série de testes padrões e ensaios nele.
- B) É um programa antivírus de modo hardware.
- C) É um dispositivo de uma rede de computadores que tem por objetivo aplicar uma política de segurança a um determinado ponto da rede.
- D) É um protocolo de comunicação (na camada de aplicação segundo o Modelo OSI) utilizado para sistemas de informação de hipermídia, distribuídos e colaborativos.

39. A interface PCI é um tipo de barramento muito utilizado em computadores atuais. Acerca dessa interface, marque a alternativa que representa esse tipo de barramento.

- A) É um Barramento de processador.
- B) É um Barramento de cache.
- C) É um Barramento de entrada e saída.
- D) É um Barramento de memória.

40. Existem muitos dispositivos de entrada e saída ou os chamados dispositivos mistos que auxiliam na manipulação de dados em um computador. Acerca desses periféricos, marque a alternativa que os exemplificam.

- A) CD-ROM e monitor CRT.
- B) Pendrive e disco rígido.
- C) Disco rígido e mouse óptico.
- D) Caixa de som e disco rígido.