



**ESTADO DO ACRE SECRETARIA DE ESTADO DE ADMINISTRAÇÃO
SECRETARIA DE ESTADO DE EDUCAÇÃO, CULTURA E ESPORTES**

PROCESSO SELETIVO SIMPLIFICADO PARA O PROVIMENTO DE CARGOS DA SECRETARIA DE ESTADO DE EDUCAÇÃO, CULTURA E ESPORTES – SEE
EDITAL Nº 001/23 - SEAD/SEE

EDUCAÇÃO ESPECIAL: PROFESSOR-PNS-P2 - LIBRAS

NOME DO CANDIDATO

ASSINATURA DO CANDIDATO

RG DO CANDIDATO

LEIA COM ATENÇÃO AS INSTRUÇÕES ABAIXO

**VERSÃO
A**

INSTRUÇÕES GERAIS

- I. Nesta prova, você encontrará **07 (sete) páginas** numeradas sequencialmente, contendo **30 (trinta) questões** objetivas correspondentes às seguintes disciplinas: **Língua Portuguesa 05 (cinco) questões, História e Geografia do Acre 05 (cinco) questões, Legislação 05 (cinco) questões e Conhecimentos Específicos 15 (quinze) questões.**
- II. Verifique se seu nome e número de inscrição estão corretos na Folha de Respostas. Se houver erro, notifique o fiscal.
- III. Verifique se o Caderno de Questões se refere ao cargo para o qual você se inscreveu. Caso o cargo esteja divergente, solicite ao fiscal de sala para que tome as providências cabíveis, pois não serão aceitas reclamações posteriores nesse sentido.
- IV. Assine e preencha a Folha de Respostas nos locais indicados, com caneta azul ou preta.
- V. Verifique se a impressão, a paginação e a numeração das questões estão corretas. Caso observe qualquer erro, notifique o fiscal.
- VI. Marque a Folha de Respostas cobrindo fortemente o espaço correspondente à letra a ser assinalada, conforme o exemplo na própria Folha de Respostas.
- VII. O sistema de leitura e processamento das Folhas de Respostas não registrará a resposta em que houver falta de nitidez na marcação e/ou marcação de mais de uma alternativa.
- VIII. A Folha de Respostas não pode ser dobrada, amassada, rasurada ou manchada. Exceto sua assinatura, nada deve ser escrito ou registrado fora dos locais destinados às respostas.
- IX. Ao terminar a prova, entregue ao fiscal a Folha de Respostas e este Caderno. As observações ou marcações registradas neste caderno não serão levadas em consideração.
- X. **Você dispõe de 03 (três) horas para fazer esta prova. Reserve os 20 (vinte) minutos finais para marcar a Folha de Respostas.**
- XI. O candidato só poderá retirar-se do setor de prova **01 (uma) hora após seu início.**
- XII. O candidato **poderá levar seu Caderno de Questões após transcorridas 02 (duas) horas do início da prova.** Em hipótese alguma o candidato poderá levar o Caderno de Questões antes do horário permitido.
- XIII. É terminantemente proibido o uso de telefone celular, e demais aparelhos eletrônicos.

Boa Prova!



GABARITO DO CANDIDATO - RASCUNHO



NOME:

ASSINATURA DO CANDIDATO:

INSCRIÇÃO:

1	2	3	4	5	6	7	8	9	10	11	12	13	14	15
16	17	18	19	20	21	22	23	24	25	26	27	28	29	30

RASCUNHO

LÍNGUA PORTUGUESA

5G é esperança ambiental de quem vende internet

O verde encontrou espaço para crescer entre as maiores empresas de telecomunicações do mundo. Nas discussões, o 5G aparece como potencial aliado climático.

Além de prometer maiores velocidades e qualidade na conexão, a quinta geração da telefonia vem com expectativa de ser menos poluente. A previsão da GSMA, entidade que congrega as teles, é que a modalidade saia dos atuais 12% das conexões globais para 54% em 2030.

"É a primeira tecnologia sem fio em que a eficiência energética foi considerada durante a criação dos padrões de indústria", diz relatório da organização.

O discurso verde atende também os interesses do setor: uma maior adoção da tecnologia é providencial para o bolso de quem a vende.

Uma das principais questões é energia. A alta nos preços de eletricidade fez crescer a preocupação com eficiência, já que representa de 20% a 40% dos custos com operações para empresas do setor.

"Trabalho nessa área há 50 anos e ninguém falava do custo de energia. Corresponhia a 1% ou 2% da receita e era sempre isso. De repente, vimos essa alta. Nossos custos anuais foram de 1,2 bi de coroas suecas (R\$ 600 mi) para mais de 2 bi (R\$ 1 bi)", conta Alisson Kirkby, CEO da Telia, telecom sueco-finlandesa.

Cerca de 90% dessas despesas vêm da manutenção da rede de telefonia e o restante de outras partes da operação, como escritórios. Os dados são de relatório publicado no começo de março pela GSMA.

"Antes dessa crise [com pandemia de Covid-19 e Guerra da Ucrânia], eu não havia me dado conta do quanto as empresas de telecomunicações consomem energia. Não podemos apagar as luzes, levar as fábricas para outros lugares. Precisamos trabalhar 24 horas por dia, sete dias por semana", disse Margherita Della Valle, CEO do grupo Vodafone, uma das maiores operadoras do mundo, no *Mobile World Congress* (MWC), tradicional congresso focado no setor de telecomunicações.

[...]

Disponível em: <https://www1.folha.uol.com.br/ambiente/2023/03/5g-e-esperanca-ambiental-de-quem-vende-internet.shtml>. Acesso em 01/04/2023

Considere o texto anterior para responder às questões de 1 a 5.

1) Presente no primeiro e no quarto parágrafos do texto, o vocábulo “verde” é compreensível em função do compartilhamento de sentidos produzidos pela linguagem. Com base em seu emprego, é correto afirmar que, nas duas ocorrências:

- encontra-se em sentido denotativo, possuindo a mesma classe gramatical.
- possui equivalência semântica e papéis morfossintáticos distintos.
- aponta para sentidos diferentes, mas com mesma classe gramatical.
- ilustra sentido conotativo e equivalência de função sintática.

2) No texto, a construção “Além de” (2º§) cumpre papel coesivo. Assinale a alternativa que apresenta quais ideias estão sendo relacionadas.

- antagônicas estabelecendo uma oposição excludente.
- semelhantes a partir da noção de causa e efeito.
- correspondentes através de uma noção concessiva.
- complementares por meio de uma relação de acréscimo.

3) O emprego da forma verbal destacada, em “que a modalidade saia dos atuais 12%” (2º§), ao referir-se a uma previsão, é explicado, corretamente, por representar:

- o caráter hipotético do modo verbal.
- a noção de continuidade típica dessa voz verbal.
- a ideia de futuro expressa pelo tempo verbal.
- a impessoalidade oriunda da concordância.

4) Embora a terceira pessoa do discurso predomine no texto, ocorrem duas citações diretas que fazem uso da primeira pessoa. Nesse sentido, pode-se afirmar que:

- a pessoalidade dos discursos apresentados nas citações ratifica o que é apresentado no texto por meio de argumentos de autoridades.
- o texto pode ser considerado imparcial em relação ao tema, sendo expressado um posicionamento efetivo apenas nessas citações.
- os posicionamentos apresentados fragilizam a argumentação proposta uma vez que reúnem relatos pessoais dissociados de elementos concretos.
- o emprego da primeira pessoa do discurso nas citações faz referência exclusiva ao emissor, caracterizado sempre pela flexão no singular.

5) Em “Cerca de 90% dessas despesas vêm da manutenção da rede de telefonia”, nota-se que a grafia do verbo está de acordo com mais de uma possibilidade de concordância. Diante das seguintes construções, assinale a alternativa que não apresenta possibilidade múltipla de concordância.

- Gritava apavoradamente o escrivão e a sua auxiliar.
- Uma porção de estudantes questionava o texto.
- Resolviam-se questões com muita frequência.
- Uma das coisas que mais me impressionam é a covardia.

HISTÓRIA E GEOGRAFIA DO ACRE

6) “As transformações que ocorreram no campo e nas cidades nos últimos 50 anos vêm a demandar, nos dias de hoje, abordagens multidimensionais na classificação territorial” (IBGE, 2015). Considerando as tipologias de utilização da terra no Brasil do IBGE (2015) e a classificação e caracterização dos espaços rurais e urbanos do Brasil, do IBGE (2017), analise as afirmativas abaixo e dê valores Verdadeiro (V) ou Falso (F).

- () Por ser uma classificação feita em uma escala cartográfica grande, no estado do Acre só existe a tipologia Domínio de Paisagem Natural.
- () A Região Norte é classificada como Unidade Populacional com Alto Grau de Urbanização.
- () No estado do Acre existe a tipologia Domínio de Pastagem Plantada.
- () Os municípios predominantemente urbanos são aqueles que possuem população acima de 50.000 habitantes.

Assinale a alternativa que apresenta a sequência correta de cima para baixo.

- a) F - F - V - V
- b) F - V - F - V
- c) V - F - V - V
- d) V - V - F - F

7) Leia abaixo, o trecho da dissertação de mestrado “O processo decisório da anexação do Acre sob a ótica de uma análise política externa” (PITALUGA, 2015).

“O Tratado de Ayacucho, assinado em 1867, delimitava as fronteiras entre _____ e _____ por territórios a noroeste do Brasil, em mais específico, nos territórios que correspondem ao Acre.”

Assinale a alternativa que preencha correta e respectivamente as lacunas.

- a) Brasil / Amazonas
- b) Mato Grosso / Bolívia
- c) Brasil / Bolívia
- d) Rondônia / Amazonas

8) “Ressalta-se que os serviços da imprensa, ou periódicos, começaram no contexto turbulento da revolução acreana, logo nos primeiros anos do século XX quando havia dois grupos opostos, de orientação religiosa e política diversificada, com titulação ou não, oriundos de diferentes localidades, brasileiros e estrangeiros que disputavam a dominação do Acre, com a desculpa de torná-lo autônomo, incorporando-o ao Brasil, mas liberto do governo boliviano” (ASSMAR, 2015). Considerando o período descrito acima, analise as afirmativas abaixo e dê valores Verdadeiro (V) ou Falso (F).

- () Os primeiros periódicos quase sempre estavam a serviço dos seus mandatários, sujeitos com alto poder aquisitivo, entre eles, os coronéis da borracha.
- () O jornal *El Acre* foi publicado pela primeira vez em uma maçonaria da capital do estado do Amazonas, Manaus.
- () Criado pelo governo boliviano, o jornal *El Acre* publicou a expressão “Bolivianizar o Acre” na sua primeira edição.
- () As crônicas publicadas descreviam como eram as relações sociais e como se organizavam os vilarejos ou a cidade.

Assinale a alternativa que apresenta a sequência correta de cima para baixo.

- a) V - F - F - V
- b) V - V - V - F
- c) V - F - V - V
- d) F - F - V - V

9) “O progresso tecnológico da indústria química, siderúrgica e elétrica, durante o período denominado Segunda Revolução Industrial, acelerou a procura da borracha e a transformou de simples “droga do sertão” em produto estável de grande aplicação em escala industrial, sobretudo indústrias norte-americanas e europeias.” (PONTES, 2014). No que se refere ao ciclo da borracha no Acre entre o final do século XIX e início do século XX, assinale a alternativa **incorreta**.

- a) A Bolívia instruiu uma cobrança de impostos sobre a extração da borracha
- b) Durante esse período a mão de obra utilizada era somente indígena, já que os imigrantes da Região Nordeste só começaram a chegar no estado a partir da década de 1920
- c) A mão de obra indígena foi fortemente descartada nos seringais nas últimas décadas do século XIX e substituída por imigrantes da Região Nordeste
- d) Em 1877 houve uma forte seca na Região Nordeste, impulsionando um grande fluxo migratório para outras regiões do país, sobretudo a Região Norte, que tinha o ciclo da borracha como um fator economicamente atrativo

10) “O Acre possui um território com 16.422.136 hectares (ha), dos quais 7.774.440 ha, ou 47,3 % do estado é composto por Unidades de Conservação, nas categorias de Proteção Integral e Uso Sustentável, e Terras Indígenas (2.390.112 ha, 14,55 %), criadas para proteção e uso sustentável do bioma amazônico” (GOVERNO DO ESTADO DO ACRE, 2023). Considerando esse trecho sobre as Áreas Protegidas no estado do Acre, assinale a alternativa correta.

- a) O estado do Acre não possui um Sistema Estadual de Áreas Naturais Protegidas, ficando a cargo somente do Sistema Nacional de Unidades de Conservação (SNUC, 2000) a gestão das Áreas Protegidas localizadas no estado
- b) O governo do estado do Acre não é responsável pela gestão de Áreas Protegidas estaduais, porque no estado só existem Áreas Protegidas federais
- c) As famílias residentes em Reservas Extrativistas no estado do Acre não podem criar animais de pequeno porte, porque somente a prática do extrativismo - aquilo que a floresta fornece - é permitida
- d) Uma das categorias de Unidades de Conservação no estado do Acre são as Florestas Estaduais (FE)

LEGISLAÇÃO

11) Acerca do instituto da adoção previsto no Estatuto da Criança e do Adolescente (Lei nº 8.069/1990), assinale a alternativa correta.

- a) Podem adotar os maiores de 15 (quinze) anos, independentemente do estado civil
- b) Podem adotar os ascendentes, descendentes e irmãos
- c) O adotante há de ser, pelo menos, dezesseis anos mais velho do que o adotando
- d) A adoção não poderá ser deferida ao adotante que, após inequívoca manifestação de vontade de adotar, vier a falecer no curso do procedimento

12) De acordo com o disposto no Estatuto da Criança e do Adolescente (Lei nº 8.069/1990), analise as afirmativas abaixo.

- I. Nenhuma criança ou adolescente será objeto de qualquer forma de negligência, discriminação, exploração, violência, crueldade e opressão, punido na forma da lei qualquer atentado, por ação ou omissão, aos seus direitos fundamentais.
- II. É dever da família, da comunidade, da sociedade em geral e do poder público assegurar, com absoluta prioridade, a efetivação dos direitos referentes à vida, à saúde, à alimentação, à educação, ao esporte, ao lazer, à profissionalização, à cultura, à dignidade, ao respeito, à liberdade e à convivência familiar e comunitária.
- III. Não é possível, em nenhuma hipótese, a aplicação do Estatuto da Criança e do Adolescente aos maiores de dezoito anos.

Estão corretas as afirmativas:

- a) I, II e III
- b) I e II apenas
- c) II e III apenas
- d) I apenas

13) A Resolução nº 04/2010 do Conselho Nacional de Educação (Câmara de Educação Básica) – CNE/CEB – define Diretrizes Curriculares Nacionais Gerais para a Educação Básica. Acerca das etapas da Educação Básica, assinale a alternativa correta.

- a) O Ensino Médio terá duração mínima de 5 (cinco) anos
- b) O Ensino Fundamental será composto de três fases de 4 (quatro) anos cada
- c) O Ensino Fundamental é facultativo e remunerado
- d) A Educação Infantil compreende a Creche, englobando as diferentes etapas do desenvolvimento da criança até 3 (três) anos e 11 (onze) meses, e a Pré-Escola, com duração de 2 (dois) anos

14) A Lei de Diretrizes e Bases da Educação Nacional (Lei nº 9.394/1996) dispõe sobre a Organização da Educação Nacional. Sobre o assunto, assinale a alternativa que apresenta incorretamente uma incumbência do Estado.

- a) Assumir o transporte escolar dos alunos da rede estadual
- b) Elaborar e executar políticas e planos educacionais, em consonância com as diretrizes e planos nacionais de educação, integrando e coordenando as suas ações e as dos seus Municípios
- c) Autorizar, reconhecer, credenciar, supervisionar e avaliar, respectivamente, os cursos das instituições de educação superior e os estabelecimentos do seu sistema de ensino
- d) Baixar normas gerais sobre cursos de graduação e pós-graduação

15) De acordo com a Lei Brasileira de Inclusão da Pessoa com Deficiência (Estatuto da Pessoa com Deficiência). Em relação a definição de elemento de urbanização, assinale a alternativa correta.

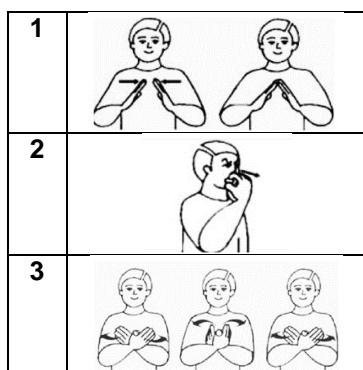
- a) Adaptações, modificações e ajustes necessários e adequados que não acarretem ônus desproporcional e indevido, quando requeridos em cada caso, a fim de assegurar que a pessoa com deficiência possa gozar ou exercer, em igualdade de condições e oportunidades com as demais pessoas, todos os direitos e liberdades fundamentais
- b) Qualquer entrave, obstáculo, atitude ou comportamento que dificulte ou impossibilite a expressão ou o recebimento de mensagens e de informações por intermédio de sistemas de comunicação e de tecnologia da informação
- c) Quaisquer componentes de obras de urbanização, tais como os referentes a pavimentação, saneamento, encanamento para esgotos, distribuição de energia elétrica e de gás, iluminação pública, serviços de comunicação, abastecimento e distribuição de água, paisagismo e os que materializam as indicações do planejamento urbanístico
- d) Concepção de produtos, ambientes, programas e serviços a serem usados por todas as pessoas, sem necessidade de adaptação ou de projeto específico, incluindo os recursos de tecnologia assistiva

CONHECIMENTOS ESPECÍFICOS

16) Para Moura (2013) a escola tem um papel importante, para a criança surda, será no espaço escolar que ela poderá adquirir a língua e, portanto, desenvolver a linguagem, sem as restrições que normalmente aparecem no ambiente doméstico. Assinale a alternativa correta.

- É na escola a Libras é ensinada de modo sistematizado, repetição de sinais e códigos
- Todos os que estão ligados à educação do surdo não precisam, necessariamente, usar a Libras quando estiverem frente a seus alunos, quando estiverem conversando com ouvintes, pois nem todos os alunos sabem sinalizar
- A criança surda não precisa ter conhecimento de que as pessoas utilizam tipos de linguagens diferentes, pois a criança ainda está no processo de aprendizagem escolar
- No ambiente escolar, a criança surda, estará cercada por todos à sua volta, adultos, colegas, mais velhos ou mais novos, serão o modelo para que ela possa se apropriar de seu estado de falante e de ser comunicativo

17) Albres e Neves (2008) afirmam que a iconicidade é uma característica do processo de criação de sinais podendo ter formação motivada pelo objeto em si ou parte do objeto. Assinale a alternativa cujo sinal em Libras apresenta relação icônica na língua de sinais.



CAPOVILA, F.C.; RAPHAEL, W.D. Dicionário Enciclopédico Ilustrado Trilingue da Língua de Sinais Brasileira. Volume I; Sinais de A e L (vol 1, pp. 1-834). São Paulo, SP; EDUSP, FAPESP, Fundação Vitae, Feneis, Brasil Telecom, 2001a.

1. Casa - 2. Cachorro - 3. Borboleta
1. Igreja - 2. Maçã - 3. Borboleta
1. Casa - 2. Bravo - 3. Anjo
1. Casa - 2. Raiva - 3. Borboleta

18) Sobre as abordagens educacionais adotadas para alunos surdos, assinale a alternativa correta.

- Oralismo, Comunicação Total e Bilinguismo
- Bilinguismo, Visualidade e Pedagogia Surda
- Pantomima, Oralismo e Bilinguismo
- Comunicação Total, Pedagogia Surda e Bilinguismo

19) O processo da composição dos sinais que envolve aspectos fonológicos. Diniz (2013) afirma que quando dois sinais formam um sinal composto, é comum que mudanças fonológicas ocorram, o que pode ser explicado por um conjunto de regras que alteram um ou mais parâmetros dos sinais. Diante do exposto, assinale a alternativa correta.

- A regra da configuração de mão, a regra da sequência única, e a regra da antecipação da mão não dominante
- A regra do ponto de articulação, a regra da mão dominante, e a regra dos pares mínimos
- A regra do contato, a regra da sequência única, e a regra da antecipação da mão não dominante
- A regra dos pares mínimos, a regra da sequência única, e a regra do uso do espaço na Libras

20) Sobre a formação de professores de língua de sinais, em alguns cursos a preocupação com a educação de surdos, com as novas tecnologias e com a produção de conteúdo multimídia ainda é incipiente. Assinale a alternativa correta que explique essa afirmativa.

- Os planos de aula não apresentam uma formação significativa para o uso de tecnologia na educação, mais precisamente no ensino de língua de sinais como primeira língua, como os aspectos relativos aos processos de produção e compreensão textual aplicados aos vídeos-textos, avaliações e feedback de atividades em vídeo gravados em Libras, entre outros
- As propostas de ensino-aprendizagem não apresentam um plano de aula coerente, mais precisamente no ensino de português como segunda língua, bem como como os aspectos relativos aos processos de produção e compreensão textual aplicados aos vídeos-textos, entre outros
- Os processos de ensino-aprendizagem não apresentam uma formação significativa para o uso de tecnologia na educação, mais precisamente no ensino de língua de sinais, como os aspectos relativos aos processos de produção e compreensão textual aplicados aos vídeos-textos, avaliações e feedback de atividades em vídeo gravados em Libras, entre outros
- Os currículos não apresentam uma formação significativa para o uso de tecnologia na educação, mais precisamente no ensino de língua de sinais, como os aspectos relativos aos processos de produção e compreensão textual aplicados aos vídeos-textos, avaliações e feedback de atividades em vídeo gravados em Libras, entre outros

21) De acordo com o Decreto 5.626/2005 (que regulamenta a Lei nº 10.436/2002, Lei de Libras), a formação de docentes para o ensino de Libras nas séries finais do ensino fundamental, no ensino médio e na educação superior deve ser realizada em nível superior, em curso de graduação de licenciatura plena em Letras: Libras ou em Letras: Libras/Língua Portuguesa como segunda língua. Diante do exposto, assinale a alternativa correta.

- a) Admite-se como formação mínima de surdos para o ensino de Libras na educação infantil e nos anos iniciais do ensino fundamental, a formação ofertada em nível superior na modalidade normal
- b) Professor de Letras/Libras com curso de pós-graduação ou com formação superior e certificado de proficiência em Libras, obtido por meio de exame promovido pelo Ministério da Educação
- c) A formação de docentes para o ensino de Libras na educação infantil e nos anos iniciais do ensino fundamental deve ser realizada em curso de Pedagogia ou curso normal superior, em que Libras e Língua Portuguesa escrita tenham constituído línguas de instrução, viabilizando a formação bilíngue
- d) Professor ouvinte de Letras/Libras, usuário dessa língua com formação de nível médio e com certificado obtido por meio de exame de proficiência em Libras, promovido pelo Ministério da Educação

22) O fato das línguas de sinais se apresentarem na modalidade visual-espacial implica uma estrutura fonética e fonológica pautada na articulação dos sinais, envolvendo braços, mãos, dedos, tronco e face. Sobre essa menção, assinale a alternativa incorreta.

- a) As semelhanças entre as línguas de sinais implica no uso dos parâmetros primários para manifestar as unidades de produção e percepção de articuladores manuais e não manuais de forma gradiente na sua expressão física
- b) A diferença na modalidade das línguas de sinais implica formas fonéticas visual-manuais completamente distintas das formas acústicas identificadas nas línguas faladas
- c) A fonética das línguas de sinais vai se ocupar de todas as unidades de produção e percepção de articuladores manuais e não manuais manifestadas de forma gradiente na sua expressão física
- d) Os fonemas são usados para compor os sinais

23) A institucionalização do atendimento educacional especializado – AEE deve prever na sua organização alguns critérios quanto ao espaço e profissionais da educação. Sobre essa menção, assinale a alternativa incorreta.

- a) Redes de apoio: no âmbito da atuação intersetorial, da formação docente, do acesso a recursos, serviços e equipamentos, entre outros que contribuam para a realização do AEE
- b) Sala de recursos multifuncional: espaço físico, mobiliários, materiais didáticos, recursos pedagógicos e de acessibilidade e equipamentos específicos
- c) Profissionais da educação: tradutor e intérprete de Língua Brasileira de Sinais, guia-intérprete e outros que atuam no apoio às atividades de alimentação, higiene e locomoção
- d) Identificação das anamneses dos alunos com deficiência, definição dos recursos necessários e das atividades a serem desenvolvidas; organização dos planos de ensino adaptados

24) Ao considerar a multimodalidade como a integração de variados modos – visuais, espaciais, auditivos, posturais etc, para construir significado. Sparano-Tesser (2020) esclarece a complexidade que envolve os professores ouvintes e surdo e tradutores e intérpretes em reunião de formação pedagógica requer, sob as lentes da multimodalidade, olhar a linguagem como um fio que conduz refletir sobre as ações dos sujeitos em situações de videochamada. Sobre essa menção, assinale a alternativa incorreta.

- a) Durante o ato interpretativo nas videochamadas, diversas demandas e várias articulações do tradutor e intérprete precisam ser articulados, como: os gestos, as expressões não manuais, a simultaneidade ou a expansão ou redução da enunciação e, entre outros recursos linguísticos da língua de sinais durante o ato interpretativo
- b) A complexidade dos diversos recursos de linguagens para a comunicação em diferentes modos, produz um intenso conjunto de informações visuais que favorece a “leitura” visual do professor surdo. Isso favorece a atuação do tradutor e intérprete e dos demais participantes, posto que uma linguagem quase universal é utilizada pela multimodalidade
- c) Recursos multimodais dependem dos aspectos enunciativos-discursivos no momento da enunciação e interferem diretamente na maneira pela qual o enunciado é interpretado e compreendido
- d) Durante o ato interpretativo o tradutor e intérprete ao deixar o recurso da visualização de tela aberta, pode constranger o professor surdo e ouvintes assim prejudicar a compreensão pelo surdo

25) Em 1857, durante o império de D. Pedro II, Hernest Huet fundou o Imperial Instituto de Surdos-Mudos, um marco na história da educação de Surdos no Brasil. Ao longo do tempo, esta instituição passou por transformações estruturais, ideológicas, filosóficas e de nomenclatura. Sobre a atual proposta do INES (Instituto Nacional de Ensino para Surdo), analise as afirmativas abaixo e dê valores Verdadeiro (V) ou Falso (F).

- () O INES tem o papel de subsidiar a Política Nacional de Educação, na perspectiva de promover e assegurar o desenvolvimento global da pessoa surda, sua plena socialização e o respeito às suas diferenças.
 - () Tem como missão institucional a produção, o desenvolvimento e a divulgação de conhecimentos científicos e tecnológicos na área da surdez em todo o território nacional.
 - () Após o Congresso de Milão, na Itália, em 1880 que ficou estabelecido o Oralismo como abordagem na educação de surdos, sendo o INES uma das poucas exceções que se manteve com a proposta de ensino bilíngue.
 - () O Instituto Nacional de Ensino para Surdo é um órgão vinculado ao Ministério da Educação e que, atualmente é a única instituição que certifica com Prolibras pessoas surdas ou ouvintes fluentes em Libras com ensino superior ou médio completo.
- a) F - V - V - F
b) V - V - F - F
c) V - F - V - V
d) F - F - F - V

26) Na educação básica, as escolas podem se tornar bilíngues ou acabarem recebendo os alunos surdos, mesmo não sendo escolas bilíngues (Libras e língua portuguesa). Em contextos nos quais o espaço escolar é compartilhado entre alunos surdos e ouvintes, as escolas irão contar com professores, tradutores e intérpretes de Libras e língua portuguesa. Entre os professores, há possibilidade de haver professores surdos e professores ouvintes. Com base nessa premissa, assinale a alternativa correta.

- a) Tradutores e intérpretes são fundamentais na educação de surdos, pois são referência da Libras para as crianças surdas
- b) Professores surdos e professores ouvintes podem atuar como professores de Libras na sala de aula inclusiva
- c) Professores surdos podem atuar como professores de Libras, na gestão escolar ou regentes
- d) Instrutores e professores surdos e ouvintes, entre os papéis que podem ocupar na escola, assumem o papel de sinalizantes de referência, logo, de falantes de referência

27) Nas línguas orais, por exemplo, *pata* e *rata* se diferenciam significativamente pela alteração de um único fonema: a substituição do /p/ por /r/. No nível lexical, temos em Libras pares mínimos como os sinais *grátis* e *amarelo*. Gesser (2010) aborda as concepções das unidades mínimas fonológica e suas distinções. Analise as afirmativas abaixo e dê valores Verdadeiro (V) ou Falso (F).

- () Os sinais em Libras de 'churrascaria' e 'provocar' são pares mínimos que se opõe pelo parâmetro do movimento.
- () Um exemplo de oposição de locação pode ser percebido no par mínimo 'grátis' e 'amarelo'.
- () O par mínimo 'ter' e 'Alemanha' tem oposição pelo mesmo parâmetro que 'sábado' e 'aprender'.
- () Enquanto o par mínimo 'azar' e 'desculpar' se opõe por locação, o par mínimo 'televisão' e 'trabalhar' se opõe pela orientação.
- () Só a partir da década de 1970, os estudos linguísticos sobre a gramática da ASL identificaram que além dos parâmetros configuração de mão (CM), ponto de articulação (PA) e movimento (M), também teria a orientação da palma da mão (O).

Assinale a alternativa que apresenta a sequência correta de cima para baixo.

- a) F - V - V - F - F
- b) V - V - F - V - F
- c) V - F - V - V - V
- d) F - F - F - F - V

28) A Lei 10.436/02 dispõe sobre a Língua Brasileira de Sinais. Com base no que nela fundamenta, analise as afirmativas abaixo e dê valores Verdadeiro (V) ou Falso (F).

- () As instituições públicas e empresas concessionárias de serviços públicos de assistência à saúde devem garantir atendimento e tratamento adequado aos portadores de deficiência auditiva, de acordo com as normas legais em vigor.
- () A Língua Brasileira de Sinais (Libras), por sua estrutura linguística consolidada, poderá substituir a modalidade escrita da língua portuguesa quando houver acessibilidade por meio do profissional intérprete de Libras.
- () Reconhecida como a segunda língua oficial, a Língua Brasileira de Sinais (Libras) é o meio legal de comunicação e expressão das comunidades surdas do Brasil.
- () Entende-se que a Libras possui o sistema linguístico de natureza visual-motora, com estrutura gramatical própria, constituem um sistema linguístico de transmissão de ideia se fatos, oriundos de comunidades de pessoas surdas do Brasil.

Assinale a alternativa que apresenta a sequência correta de cima para baixo.

- a) V - F - F - V
- b) F - V - V - F
- c) V - F - V - F
- d) F - V - F - V

29) Para Fernandes (2006) o letramento compreende que a leitura e a escrita são complementares e dependentes devendo estar inseridas nas práticas sociais. No caso do ensino para surdos, também deve viabilizar o Letramento Visual. Nessa perspectiva, analise as afirmativas abaixo.

- I. O letramento visual é a área de estudo que lida com práticas sociais e culturais de leitura e compreensão de imagens.
- II. O letramento visual busca compreender como os surdos leem e interpretam o mundo a partir de suas singularidades linguísticas e culturais e como eles utilizam social e culturalmente a escrita.
- III. O surdo é imerso naturalmente na experiência visual, na cultura visual, na cultura surda. Todavia, essas características não lhe conferem atributos relevantes no processo do letramento visual.
- IV. Para ensinar uma língua faz-se necessário práticas pedagógicas que encorajem os aprendizes a desenvolverem habilidades cognitivas para a aprendizagem e as utilizarem durante o processo de aprendizagem da segunda língua.

Estão corretas as afirmativas:

- a) I, II e III apenas
- b) I e IV apenas
- c) II, III e IV apenas
- d) I, II e IV apenas

30) De acordo com a publicação do MEC (1997) as sugestões para o professor não contemplavam estratégias pedagógicas como a descrição de atividades, proposições ou sugestões metodológicas que nortegassem o fazer docente. As instruções são pertinentes, porém condizem com ações de acessibilidade atitudinal. Dadas as informações, analise as afirmativas abaixo.

- I. Mostre aos alunos a diferença entre a Língua Brasileira de Sinais e o português ao corrigir o texto dos surdos, apontando suas incoerências quanto as normativas da gramática da língua portuguesa.
- II. Utilize os conhecimentos adquiridos para compreender textos produzidos pelos alunos surdos.
- III. Solicite cursos de língua de sinais.
- IV. Estabeleça contato com a comunidade surda de sua localidade para maior conhecimento de Língua Brasileira de Sinais.
- V. Solicite um instrutor surdo para sua escola a fim de cooperar com o seu fazer pedagógico.

Estão corretas as afirmativas:

- a) I, II, III e V apenas
- b) II, III, IV e V apenas
- c) III e IV apenas
- d) I, II e V apenas