

## 5P19 | Professor de Música

### Instruções



Confira o número que você obteve no ato da inscrição com o que está indicado no cartão-resposta.

\* A duração da prova inclui o tempo para o preenchimento do cartão-resposta.

Para fazer a prova você usará:

- este **caderno de prova**.
- um **cartão-resposta** que contém o seu nome, número de inscrição e espaço para assinatura.

Verifique, no caderno de prova, se:

- faltam folhas e a sequência de questões está correta.
- há imperfeições gráficas que possam causar dúvidas.

**Comunique imediatamente ao fiscal qualquer irregularidade!**

### Atenção!

- Não é permitido qualquer tipo de consulta durante a realização da prova.
- Para cada questão são apresentadas 5 alternativas diferentes de respostas (a, b, c, d, e). Apenas uma delas constitui a resposta correta em relação ao enunciado da questão.
- A interpretação das questões é parte integrante da prova, não sendo permitidas perguntas aos fiscais.
- Não destaque folhas da prova.

Ao terminar a prova, entregue ao fiscal o caderno de prova completo e o cartão-resposta devidamente preenchido e assinado.



23 de outubro



40 questões



14 às 17h



3h de duração\*

PREFEITURA  
**BALNEARIO  
CAMBORIU**

**CONCURSO  
PÚBLICO**  
Secretaria de Educação

EDITAL 005/2022



**Língua Portuguesa**

5 questões

**Texto****No aeroporto**

Viajou meu amigo Pedro. Fui levá-lo ao Galeão, onde esperamos três horas o seu quadrimotor. Durante esse tempo, não faltou assunto para nos entretermos, embora não falássemos da vã e numerosa matéria atual. Sempre tivemos muito assunto, e não deixamos de explorá-lo a fundo. Embora Pedro seja extremamente parco de palavras, e, a bem dizer, não se digne de pronunciar nenhuma. Quando muito, emite sílabas; o mais é conversa de gestos e expressões, pelos quais se faz entender admiravelmente.

É o seu sistema.

Passou dois meses e meio em nossa casa, e foi hóspede ameno. Sorria para os moradores, com ou sem motivo plausível. Era a sua arma, não direi secreta, porque ostensiva. A vista da pessoa humana lhe dá prazer. Seu sorriso foi logo considerado sorriso especial, revelador de suas boas intenções para com o mundo ocidental e oriental, e em particular o nosso trecho de rua. Fornecedores, vizinhos e desconhecidos, gratificados com esse sorriso (encantador, apesar da falta de dentes), abonam a classificação.

Devo dizer que Pedro, como visitante, nos deu trabalho; tinha horários especiais, comidas especiais, roupas especiais, sabonetes especiais, criados especiais. Mas sua simples presença e seu sorriso compensariam providências e privilégios maiores. Recebia tudo com naturalidade, sabendo-se merecedor das distinções, e ninguém se lembraria de achá-lo egoísta ou importuno. Suas horas de sono - e lhe apraz dormir não só à noite como principalmente de dia - eram respeitadas como ritos sagrados, a ponto de não ousarmos erguer a voz para não acordá-lo. Acordaria sorrindo, como de costume, e não se zangaria com a gente, porém nós mesmos é que não nos perdoaríamos o corte de seus sonhos. Assim, por conta de Pedro, deixamos de ouvir muito concerto para violino e orquestra, de Bach, mas também nossos olhos e ouvidos se forraram à tortura da tevê. Andando na ponta dos pés, ou descalços, levamos tropeções no escuro, mas sendo por amor de Pedro não tinha importância.

Objetos que visse em nossa mão, requisitava-os. Gosta de óculos alheios (e não os usa), relógios de pulso, copos, xícaras e vidros em geral, artigos de escritório, botões simples ou de punho. Não é colecionador; gosta das coisas para pegá-las, mirá-las e (é seu costume ou sua mania, que se há de fazer) pô-las na boca.

Quem não o conhecer dirá que é péssimo costume, porém duvido que mantenha este juízo diante de Pedro, de seu sorriso sem malícia e de suas pupilas azuis - porque me esquecia de dizer que tem olhos azuis, cor que afasta qualquer suspeita ou acusação apressada, sobre a razão íntima de seus atos.

Poderia acusá-lo de incontinência, porque não sabia distinguir entre os cômodos, e o que lhe ocorria fazer, fazia em qualquer parte. Zangar-me com ele porque destruiu a lâmpada do escritório? Não. Jamais me voltei para Pedro que ele não me sorrisse; tivesse eu um impulso de irritação, e me sentiria desarmado com a sua azul maneira de olhar-me. Eu sabia que essas coisas eram indiferentes à nossa amizade - e, até, que a nossa amizade lhes conferia caráter necessário de prova; ou gratuito, de poesia e jogo.

Viajou meu amigo Pedro. Fico refletindo na falta que faz um amigo de um ano de idade a seu companheiro já vivido e puído. De repente o aeroporto ficou vazio.

Carlos Drummond de Andrade.

1. Assinale a alternativa **correta** de acordo com o texto, considerando o sinônimo colocado dentro dos parênteses para a palavra destacada.

- a.  ... **abonam** (impõem) a classificação.
- b.  ... e lhe **apraz** (convêm) dormir não só à noite.
- c.  ... seu companheiro já vivido e **puído** (cansado).
- d.  ... embora não falássemos da **vã** (importante) e numerosa matéria atual.
- e.  Embora Pedro seja extremamente **parco** (parcimonioso) de palavras.

2. Assinale a alternativa **correta**, considerando o texto.

- a.  O autor ao final do texto revela tristeza e solidão.
- b.  Pedro conquistava as pessoas com seu sorriso, sua arma secreta.
- c.  O sorriso brotava de Pedro apenas por motivos aceitáveis.
- d.  O olhar das pessoas dava prazer a Pedro.
- e.  No terceiro parágrafo, o autor dá a entender quem era, na verdade, seu hóspede.

3. Observe as frases e a análise sintática posta entre parênteses.

1. Viajou meu amigo Pedro. (O sujeito é simples e está posposto ao verbo.)
2. Fui levá-lo ao Galeão. (O pronome “lo” exerce a função sintática de objeto direto.)
3. Jamais me voltei para Pedro que ele não me sorrisse. (O período é composto e o sujeito das duas orações está representado pela mesma pessoa gramatical.)
4. De repente o aeroporto ficou vazio. (A expressão “de repente” é um adjunto adverbial deslocado e uma vírgula poderia ser colocada posposta e ele.)
5. Recebia tudo com naturalidade. (A expressão “com naturalidade” é um objeto direto do verbo “receber”.)

Assinale a alternativa que indica todas as análises corretas.

- a.  São corretas apenas as análises 3 e 4.
- b.  São corretas apenas as análises 4 e 5.
- c.  São corretas apenas as análises 1, 2 e 3.
- d.  São corretas apenas as análises 1, 2 e 4.
- e.  São corretas apenas as análises 3, 4 e 5.

4. Analise as frases abaixo quanto ao uso da crase:

1. A professora mostrou-se favorável a medida que foi implantada naquela escola.
2. Não me refiro a esta pessoa, mas a que está junto daquele rapaz.
3. As ações as quais nos dedicamos não foram devidamente reconhecidas.
4. Era um caso semelhante a ódio, aquele episódio relatado a mim.
5. Não deram valor a nossa proposta, quero que a devolvam.

Assinale a alternativa que indica todas as frases em que a crase acontece **obrigatoriamente** pelo menos uma vez.

- a.  Apenas nas frases 1 e 4.
- b.  Apenas nas frases 4 e 5.
- c.  Apenas nas frases 1, 2 e 3.
- d.  Apenas nas frases 2, 3 e 4.
- e.  Apenas nas frases 3, 4 e 5.

5. Analise o texto abaixo:

Nunca esquecerá daquele sorriso, nem de seu egocentrismo. Nunca gastou um centavo sequer de seu bolso para suas despesas no armazém. Me impressiona o fato de que nem o dono da casa nem o hóspede se desentenderam em nada. Ninguém entendeu. Algum de nós falhou nessa impressão? Por outro lado creio, que pelas circunstâncias e características do hóspede, nosso julgamento foi precipitado.

Identifique abaixo as afirmativas verdadeiras (V) e as falsas (F) em relação ao texto.

- ( ) Há no texto erro de regência verbal.
- ( ) Um vício de linguagem foi empregado.
- ( ) Não há problemas quanto à concordância verbal.
- ( ) A colocação pronominal obedece à norma-padrão da língua.
- ( ) O uso da pontuação está adequado.

Assinale a alternativa que indica a sequência **correta**, de cima para baixo.

- a.  V • V • V • F • F
- b.  V • F • V • F • F
- c.  F • V • F • V • V
- d.  F • F • V • V • V
- e.  F • F • F • V • V

## Conhecimentos Gerais

5 questões

6. De acordo com a Prefeitura Municipal, Balneário Camboriú vai ter Selo Municipal de Reconhecimento para o Setor de Turismo, que irá reconhecer e promover as boas práticas adotadas pela sua cadeia produtiva. O programa concederá cinco Selos, que serão lançados semestralmente. A obtenção do primeiro Selo está ligada ao cumprimento de critérios ambientais.

Esse primeiro Selo, de grande importância para o Turismo do município, é o:

- a.  Da segurança.
- b.  Da acessibilidade.
- c.  Da sustentabilidade.
- d.  Das medidas sanitárias.
- e.  Do atendimento ao turista.

7. Analise as afirmativas abaixo sobre a Organização das Nações Unidas.

1. Os programas e fundos são financiados através de contribuições voluntárias e não fixas e as agências especializadas são organizações nacionais independentes financiadas somente por contribuições fixas.
2. Fundada em 1945, a Organização das Nações Unidas atualmente é composta por 193 Estados-membros. A ONU e seu trabalho são conduzidos pelos propósitos e princípios contidos em sua Carta Fundadora.
3. Os principais órgãos das Nações Unidas são a Assembleia Geral, o Conselho de Segurança, o Conselho Econômico e Social, o Conselho de Tutela, a Corte Internacional de Justiça e a Secretaria da ONU.
4. As Nações Unidas fazem parte do sistema ONU que, além da própria ONU, compreende muitos fundos, programas e agências especializadas, cada uma com sua própria área de trabalho, liderança e orçamento.

Assinale a alternativa que indica todas as afirmativas corretas.

- a.  São corretas apenas as afirmativas 2 e 4.
- b.  São corretas apenas as afirmativas 3 e 4.
- c.  São corretas apenas as afirmativas 1, 2 e 4.
- d.  São corretas apenas as afirmativas 2, 3 e 4.
- e.  São corretas as afirmativas 1, 2, 3 e 4.

8. Conhecida como a Capital Catarinense do Turismo, a cidade de Balneário Camboriú:

1. Está localizada a aproximadamente 80 km de Florianópolis, Capital do Estado.
2. É mundialmente reconhecida pela vida noturna, inovação imobiliária e belas praias.
3. Tem fácil acesso e fica localizada na região da Costa Verde e Rio.

Assinale a alternativa que indica todas as afirmativas corretas.

- a.  É correta apenas a afirmativa 1.
- b.  É correta apenas a afirmativa 3.
- c.  São corretas apenas as afirmativas 1 e 2.
- d.  São corretas apenas as afirmativas 2 e 3.
- e.  São corretas as afirmativas 1, 2 e 3.

9. As microrregiões geográficas são conjuntos de municípios contíguos e foram definidas como partes das mesorregiões que apresentam especificidades, quanto à organização do espaço.

Balneário Camboriú faz parte da Microrregião de Itajaí, junto com algumas outras cidades como:

- a.  Itajaí, Camboriú, Itapema, Navegantes, Porto Belo.
- b.  Itajaí, Camboriú, Itapema, Joinville, Porto Belo.
- c.  Itajaí, Camboriú, Taquarinhás, Laranjeiras, Porto Belo.
- d.  Itajaí, Camboriú, Estaleirinho, Navegantes, Porto Belo.
- e.  Itajaí, Camboriú, Tijucas, Navegantes, Porto Belo.

10. Fundado em 20 de Julho de 1964, o município de Balneário Camboriú possui hoje uma população aproximada de 149.000 habitantes.

Suas principais atividades econômicas são o Turismo e Comércio, com um PIB per capita, de acordo com IBGE, estimado em:

- a.  R\$21.524,80.
- b.  R\$22.377,80.
- c.  R\$30.377,80.
- d.  R\$42.524,80.
- e.  R\$50.300,80.

## Temas de Educação

10 questões

11. Analise o texto abaixo tendo como referência os estudos de Vigotski acerca do processo de aprendizagem e desenvolvimento humano.

Apesar de encontrar, em várias publicações, a expressão 'maturação', os pressupostos vigotskianos defendem que o desenvolvimento ..... ocupa lugar de destaque no processo de constituição humana.

Assinale a alternativa que completa corretamente a lacuna do texto.

- a.  moral
- b.  cultural
- c.  corporal
- d.  espiritual
- e.  estético

12. De acordo com Vigotski, quais são os processos tipicamente humanos chamados de funções psicológicas superiores?

- a.  O pensamento, a fala, a memória, a atenção involuntária, a mecanização, o desenvolvimento da espiritualidade, a capacidade de ordenar, de desenvolver o raciocínio lógico e o pensamento concreto.
- b.  O pensamento, a fala, a memória, a atenção voluntária, a imaginação, o desenvolvimento da vontade, a capacidade de planejar, de tomar decisões, de estabelecer relações, de elaborar conceitos, de desenvolver o raciocínio dedutivo e o pensamento abstrato.
- c.  A imitação, a oralização, a memória, o reflexo, a aceitação, o desenvolvimento da capacidade de planejar, de tomar decisões, de estabelecer regras, de memorizar conceitos, de desenvolver o raciocínio intuitivo.
- d.  O pensamento, a memória, a atenção involuntária, a imitação, o desenvolvimento da vontade, a capacidade de planejar, de tomar decisões, de estabelecer relações, de elaborar conceitos, de desenvolver a espiritualidade e a intuição.
- e.  A memória, a atenção involuntária, a dedução, o desenvolvimento da vontade, a capacidade de planejar, de tomar decisões, de estabelecer relações, de elaborar conceitos, de desenvolver o raciocínio dedutivo e o pensamento linear.

13. São elementos constitutivos para a organização das Diretrizes Curriculares Nacionais Gerais para a Educação Básica:

1. Projeto Político-Pedagógico e Regimento Escolar.
2. Avaliação: avaliação da aprendizagem, avaliação institucional (interna e externa), avaliação de redes da Educação Básica.
3. Gestão democrática e organização da escola.
4. O professor e a formação inicial e continuada.

Assinale a alternativa que indica todas as afirmativas corretas.

- a.  São corretas apenas as afirmativas 1 e 4.
- b.  São corretas apenas as afirmativas 2 e 3.
- c.  São corretas apenas as afirmativas 3 e 4.
- d.  São corretas apenas as afirmativas 1, 2 e 3.
- e.  São corretas as afirmativas 1, 2, 3 e 4.

14. Identifique abaixo as afirmativas verdadeiras (V) e as falsas (F) de acordo com as traduções realizadas por Prestes (2010) a respeito da Zona de Desenvolvimento Iminente, presente na Teoria Histórico-Cultural.

- ( ) O nível do desenvolvimento atual caracteriza o desenvolvimento mental retrospectivamente, e a zona de desenvolvimento iminente caracteriza o desenvolvimento mental prospectivamente.
- ( ) Para Vigotski só é possível indicar o estado de desenvolvimento mental de uma criança se forem revelados, pelo menos, seu duplo nível de desenvolvimento: o atual e o iminente.
- ( ) O conceito de zona de desenvolvimento iminente oferece aos professores e demais profissionais da educação informações importantes para entender o processo interno do desenvolvimento das crianças.
- ( ) Compreender o conceito de zona de desenvolvimento iminente é importante para entender que as ações que hoje uma criança realiza com ajuda de um parceiro poderão ser realizadas sem assistência amanhã, pois Vigotski observa que o nível do desenvolvimento atual da criança altera de maneira significativa quando ela recebe auxílio de pessoas mais experientes e também quando ela imita as tarefas realizadas por amigos mais velhos.

Assinale a alternativa que indica a sequência correta, de cima para baixo.

- a.  V•V•V•V
- b.  V•V•V•F
- c.  V•F•F•F
- d.  F•F•V•V
- e.  F•F•F•V

15. De acordo com o artigo 4º da Base Nacional Comum Curricular (BNCC), o dever do Estado com a educação escolar pública será efetivado mediante a garantia de educação básica obrigatória e gratuita dos 4 aos:

- a.  9 anos de idade.
- b.  12 anos de idade.
- c.  14 anos de idade.
- d.  16 anos de idade.
- e.  17 anos de idade.

**16.** O texto de Vigotski intitulado *El problema de la edad* pode ser considerado uma importante fonte para quem pretende entender o desenvolvimento da formação do psiquismo humano e como ocorre a periodização das idades.

Os estudos do referido autor indicam que o processo de constituição física e psicológica da criança e do adulto são diferentes não apenas na dimensão quantitativa, mas principalmente no aspecto qualitativo. Para ele, no processo de desenvolvimento humano, ocorrem mudanças significativas e qualitativas, e essas mudanças demarcam pontos de estabilidade e de virada. Os pontos de estabilidade podem ser entendidos como marcadores ou indicadores de períodos de desenvolvimento. Nessa perspectiva, tais mudanças não podem ser compreendidas como estágios do desenvolvimento, porque não são previsíveis ou precisos.

Para o autor, o que é possível perceber é a existência de certa estabilidade ou alguma tensão maior em determinado momento de virada do desenvolvimento, que ele chama de:

- a.  Assimilação.
- b.  Crises das idades.
- c.  Pontos de convergência.
- d.  Pontos de mutação.
- e.  Equilibração.

**17.** Consta no artigo 1º, que a Resolução CNE/CP nº 2, de 22/12/2017, institui a Base Nacional Comum Curricular (BNCC) como documento de caráter normativo que define o conjunto orgânico e progressivo de aprendizagens essenciais como direito das crianças, jovens e adultos no âmbito da Educação Básica escolar, e orientam sua implementação:

- a.  Exclusivamente pelas instituições municipais de educação.
- b.  Somente pelos sistemas de ensino públicos do país.
- c.  Exclusivamente pelos sistemas de ensino federais.
- d.  Somente pelas instituições municipais e estaduais de educação.
- e.  Pelos sistemas de ensino das diferentes instâncias federativas, bem como pelas instituições ou redes escolares.

**18.** São objetivos presentes nas Diretrizes Curriculares Nacionais Gerais para a Educação Básica:

1. Estimular a reflexão crítica e propositiva que deve subsidiar a formulação, execução e avaliação do projeto político-pedagógico da escola de Educação Básica.
2. Orientar os cursos de formação inicial e continuada de profissionais da Educação Básica.
3. Formular princípios que considerem a formação humana de sujeitos concretos, que vivem em determinado meio ambiente, contexto histórico e sociocultural, com suas condições físicas, emocionais e intelectuais.
4. Criar mecanismos de avaliação escolar pautados na concepção da meritocracia escolar.

Assinale a alternativa que indica todas as afirmativas **corretas**.

- a.  São corretas apenas as afirmativas 1 e 4.
- b.  São corretas apenas as afirmativas 2 e 3.
- c.  São corretas apenas as afirmativas 1, 2 e 3.
- d.  São corretas apenas as afirmativas 2, 3 e 4.
- e.  São corretas as afirmativas 1, 2, 3 e 4.

**19.** As Diretrizes Curriculares Nacionais Gerais para a Educação Básica terão como fundamento essencial a responsabilidade que o Estado brasileiro, a família e a sociedade têm de garantir:

1. A aprendizagem para continuidade dos estudos.
2. A formação dos sujeitos pautados nos fundamentos cartesianos.
3. A extensão da obrigatoriedade e da gratuidade da Educação Básica.
4. A democratização do acesso, inclusão, permanência e sucesso das crianças, jovens e adultos na instituição educacional, sobretudo em idade própria a cada etapa e modalidade.

Assinale a alternativa que indica todas as afirmativas **corretas**.

- a.  São corretas apenas as afirmativas 2 e 3.
- b.  São corretas apenas as afirmativas 1 e 4.
- c.  São corretas apenas as afirmativas 1, 2 e 3.
- d.  São corretas apenas as afirmativas 1, 3 e 4.
- e.  São corretas as afirmativas 1, 2, 3 e 4.

**20.** Consta no artigo 12º da Lei de Diretrizes e Bases da Educação Nacional (1996) que os estabelecimentos de ensino, respeitadas as normas comuns e as do seu sistema de ensino, terão a incumbência de:

1. Articular-se com as famílias e a comunidade, criando processos de integração da sociedade com a escola.
2. Informar pai e mãe, conviventes ou não com seus filhos, e, se for o caso, os responsáveis legais, sobre a frequência e o rendimento dos alunos, bem como sobre a execução da proposta pedagógica da escola. (Redação dada pela Lei nº 12.013, de 2009).
3. Notificar ao Conselho Tutelar do Município a relação dos alunos que apresentem quantidade de faltas acima de 70% (setenta por cento) do percentual permitido em lei. (Redação dada pela Lei nº 13.803, de 2019).
4. Promover medidas de conscientização, de prevenção e de combate a todos os tipos de violência, especialmente a intimidação sistemática (bullying), no âmbito das escolas. (Incluído pela Lei nº 13.663, de 2018).

Assinale a alternativa que indica todas as afirmativas corretas.

- a.  São corretas apenas as afirmativas 1 e 2.
- b.  São corretas apenas as afirmativas 1, 2 e 4.
- c.  São corretas apenas as afirmativas 1, 3 e 4.
- d.  São corretas apenas as afirmativas 2, 3 e 4.
- e.  São corretas as afirmativas 1, 2, 3 e 4.

## Conhecimentos Específicos

20 questões

**21.** A palavra didática, que em grego é didaskein, pode ser definida como arte ou técnica de ensinar.

Tal expressão é um adjetivo derivado do verbo didásk, que indica a realização lenta através do tempo, própria do processo de instruir.

Estudos revelam que o marco no processo de sistematização da Didática é a Didactica Magna, escrita em 1638 por:

- a.  Jan Amós Comenius.
- b.  David Émile Durkheim.
- c.  Edward L. Thorndike.
- d.  Maria Montessori.
- e.  Sigmund Freud.

**22.** Pesquisadores que estudam aspectos relacionados à avaliação da aprendizagem e que assumem uma concepção de escola em que o desenvolvimento dos educandos – crianças, jovens e adultos – ocorre a partir de um processo de internalização do legado cultural já produzido pela sociedade: a filosofia, a ciência, a arte, a literatura, os modos de ser e de viver, defendem o pressuposto de que:

1. A avaliação da aprendizagem escolar adquire seu sentido a medida que se articula com um projeto pedagógico e com seu consequente projeto de ensino.
2. A avaliação, tanto no geral quanto no caso específico da aprendizagem, não possui uma finalidade em si; ela subsidia um curso de ação que visa construir um resultado previamente definido.
3. A avaliação da aprendizagem subsidia decisões a respeito da aprendizagem dos educandos, tendo em vista garantir a qualidade do resultado que está sendo construído.
4. A avaliação do processo de aprendizagem pode ser estudada, definida e delineada sem um projeto que a articule, pois é uma ação independente que não necessita estar vinculada às demais dimensões do fazer docente.

Assinale a alternativa que indica todas as afirmativas corretas.

- a.  São corretas apenas as afirmativas 1 e 2.
- b.  São corretas apenas as afirmativas 1 e 3.
- c.  São corretas apenas as afirmativas 2 e 4.
- d.  São corretas apenas as afirmativas 1, 2 e 3.
- e.  São corretas apenas as afirmativas 2, 3 e 4.

**23.** Para que a avaliação possa ser um instrumento subsidiário significativo da prática educativa, é importante que tanto a prática educativa quanto a avaliação:

- a.  Priorizem a meritocracia escolar.
- b.  Sejam concebidas de maneira cartesiana.
- c.  Sejam conduzidas com um determinado rigor científico e técnico.
- d.  Levem em consideração a necessidade de homogeneizar os grupos de estudantes.
- e.  Promovam a aferição quantitativa diariamente.



24. A respeito do currículo e suas implicações didático-pedagógicas, estudos contemporâneos mostram que:

1. A escola, não é apenas um espaço social emancipatório ou libertador, mas também é um cenário de socialização da mudança.
2. Como um ambiente social, a escola tem um duplo currículo, o explícito e o formal, o oculto e informal.
3. A prática do currículo é geralmente acentuada na vida dos estudantes, estando associada às mensagens de natureza afetiva e às atitudes e valores.
4. O currículo educativo representa a composição dos conhecimentos e valores que caracterizam um processo social. Ele é proposto pelo trabalho pedagógico nas escolas.
5. Atualmente, o currículo é uma construção social, na acepção de estar inteiramente vinculado a um momento histórico, à determinada sociedade e às relações com o conhecimento. Nesse sentido, a educação e o currículo são vistos intimamente envolvidos com o processo cultural, como construção de identidades locais e nacionais.

Assinale a alternativa que indica todas as afirmativas **corretas**.

- a.  São corretas apenas as afirmativas 1, 2 e 3.
- b.  São corretas apenas as afirmativas 3, 4 e 5.
- c.  São corretas apenas as afirmativas 1, 2, 3 e 4.
- d.  São corretas apenas as afirmativas 2, 3, 4 e 5.
- e.  São corretas as afirmativas 1, 2, 3, 4 e 5.

25. Identifique abaixo as afirmativas verdadeiras ( V ) e as falsas ( F ) a respeito do Projeto Político-Pedagógico.

- ( ) O Projeto Político-Pedagógico, também chamado de PPP, é um documento que definirá diretrizes, metas e métodos para que a instituição de ensino consiga atingir os objetivos a que se propõe.
- ( ) O PPP visa melhorar a capacidade de ensino da escola como uma entidade inserida em uma sociedade democrática e de interações políticas.
- ( ) O documento do PPP traz, em detalhes, todos os objetivos, diretrizes e ações que devem ser valorizados durante o processo educativo, fim último da escola.
- ( ) O PPP precisa expressar claramente a síntese das exigências sociais e legais da instituição e os indicadores e as expectativas de toda a comunidade escolar.
- ( ) O Projeto Político-Pedagógico deve ser elaborado com a participação exclusiva do corpo discente.

Assinale a alternativa que indica a sequência **correta**, de cima para baixo.

- a.  V • V • V • V • V
- b.  V • V • V • V • F
- c.  V • F • V • F • F
- d.  F • V • F • V • V
- e.  F • F • V • V • F

26. Quando o planejamento do professor prevê um trabalho que prioriza a integração das disciplinas, a participação ativa dos estudantes, quando os mesmos participam do processo de criação, ajudam a procurar respostas, buscam soluções, quando fazem levantamento de dúvidas e definição dos objetivos da aprendizagem, quando os estudantes precisam tomar decisões durante o percurso escolar para seguirem aprendendo mais, quando concebem que o conhecimento é provisório e que não há uma verdade única acerca dos fenômenos investigados, é **correto** afirmar que o planejamento desse professor está pautado na perspectiva:

- a.  Disciplinar.
- b.  Dos Projetos de Trabalho.
- c.  Das datas comemorativas.
- d.  Cartesiana de conhecimento.
- e.  Da segmentação das área de conhecimento.

27. Elkonin e Leontiev, ao se debruçarem para melhor compreenderem a periodização do desenvolvimento psicológico, afirmam que cada estágio de desenvolvimento da criança é caracterizado por uma relação determinada, por uma atividade principal que desempenha a função de principal forma de relacionamento da criança com a realidade.

Para esses estudiosos, o homem – a partir do desenvolvimento de suas atividades, tal como elas se formam nas condições concretas dadas de sua vida – adapta-se à natureza, modifica-a, cria objetos e meios de produção desses objetos, para suprir suas necessidades. A criança, nesse caso, por meio dessas atividades principais, relaciona-se com o mundo, e, em cada período, formam-se nela necessidades específicas em termos psíquicos.

Segundo Elkonin, alguns dos principais períodos de desenvolvimento pelos quais os sujeitos passam são:

1. Atividade profissional.
2. Atividade objetual manipulatória.
3. Comunicação emocional do bebê.
4. Comunicação íntima pessoal.
5. Jogo de papéis/brincadeiras.

Assinale a alternativa que indica todas as afirmativas **corretas**.

- a.  São corretas apenas as afirmativas 1, 3 e 5.
- b.  São corretas apenas as afirmativas 2 e 4.
- c.  São corretas apenas as afirmativas 1, 2, 3 e 4.
- d.  São corretas apenas as afirmativas 2, 3, 4 e 5.
- e.  São corretas as afirmativas 1, 2, 3, 4 e 5.

28. Qual das teorias de aprendizagem defende que a ideia de que a periodização do desenvolvimento humano prevê que os sujeitos passam por diversos períodos do início ao fim das suas vidas e que eles se relacionam com outros sujeitos e com a sociedade por meio de uma atividade principal?

- a.  Teoria Histórico-Cultural.
- b.  Teoria Behaviorista.
- c.  Teoria Liberal.
- d.  Teoria Inatista.
- e.  Teoria Essencialista.

29. Segundo pesquisadores, a educação socioemocional refere-se ao processo de entendimento e manejo das emoções. Para que isso ocorra, é fundamental a promoção da educação socioemocional nas mais diferentes situações, dentro e fora da escola.

A respeito das competências socioemocionais, relacione a primeira coluna de acordo com a segunda:

#### Coluna 1 Competências socioemocionais

1. Autogestão
2. Autoconsciência
3. Consciência social
4. Tomada de decisão responsável
5. Habilidades de relacionamento

#### Coluna 2 Descrição

- ( ) Envolve o conhecimento de cada pessoa, bem como de suas forças e limitações, sempre mantendo uma atitude otimista e voltada para o crescimento.
- ( ) Relaciona-se ao gerenciamento eficiente do estresse, ao controle de impulsos e à definição de metas.
- ( ) Necessita do exercício da empatia, do colocar-se “no lugar dos outros”, respeitando a diversidade.
- ( ) Relacionam-se com as habilidades de ouvir com empatia, falar clara e objetivamente, cooperar com os demais, resistir à pressão social inadequada (ao bullying, por exemplo), solucionar conflitos de modo construtivo e respeitoso, bem como auxiliar o outro quando for o caso.
- ( ) Preconiza as escolhas pessoais e as interações sociais de acordo com as normas, os cuidados com a segurança e os padrões éticos de uma sociedade.

Assinale a alternativa que indica a sequência **correta**, de cima para baixo.

- a.  1•2•3•5•4
- b.  1•2•4•3•5
- c.  2•1•3•5•4
- d.  3•2•1•4•5
- e.  5•3•1•4•2

**30.** A escola para todos requer uma dinamicidade curricular que permita ajustar o fazer pedagógico às necessidades dos estudantes.

Estar atento às demandas dos estudantes público-alvo da educação especial, no âmbito da escola regular, requer que os sistemas educacionais modifiquem, não apenas as suas atitudes e expectativas em relação a esses estudantes, mas, também, que se organizem para constituir uma real escola para todos, que dê conta das especificidades dos mesmos.

O projeto pedagógico da escola, como ponto de referência para definir a prática escolar, deve orientar a operacionalização do currículo, como um recurso para promover o desenvolvimento e a aprendizagem dos estudantes, considerando-se os seguintes aspectos:

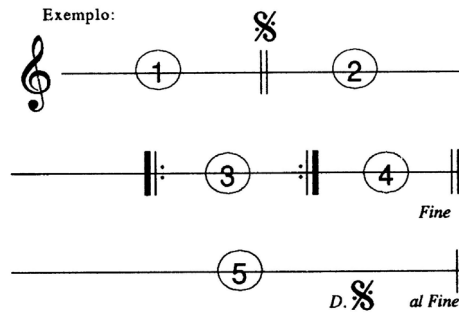
1. A atitude favorável da escola para diversificar e flexibilizar o processo de ensino-aprendizagem, de modo a atender às diferenças individuais dos estudantes.
2. A identificação das necessidades dos estudantes público-alvo da educação especial para justificar a priorização de recursos e meios favoráveis à sua educação.
3. A adoção de currículos abertos e propostas curriculares diversificadas, em lugar de uma concepção uniforme e homogeneizadora de currículo.
4. A possibilidade de incluir professores especializados e serviços de apoio diversificados para favorecer o processo educacional.
5. A garantia semanal de atendimento domiciliar, dos profissionais da escola, para sanar as demandas educacionais e emocionais dos estudantes público-alvo da educação especial.

Assinale a alternativa que indica todas as afirmativas **corretas**.

- a.  São corretas apenas as afirmativas 1, 2 e 3.
- b.  São corretas apenas as afirmativas 1, 3 e 4.
- c.  São corretas apenas as afirmativas 2, 4 e 5.
- d.  São corretas apenas as afirmativas 1, 2, 3 e 4.
- e.  São corretas apenas as afirmativas 2, 3, 4 e 5.

**31.** Abreviaturas são sinais que servem para facilitar o trabalho da escrita musical. Dentre as abreviaturas mais comuns estão os sinais convencionais, usados para indicar repetições nas partituras.

Considerando o exposto, analise a imagem a seguir:



Assinale a alternativa que apresenta a sequência **correta** de execução indicada na imagem:

- a.  1-2-3-4-5-2-3-4.
- b.  1-2-3-4-5-3-3-4.
- c.  1-2-2-3-3-4-5-2-3-4.
- d.  1-2-3-3-4-5-2-3-3-4.
- e.  1-2-3-3-4-5-2-3-3-4-5.

**32.** Instrumento mais antigo dentre os instrumentos da seção de metais da orquestra. Os mais antigos encontrados datam de aproximadamente 1350 a.C. Na época medieval, era utilizado em acontecimentos militares ou cerimônias, executando fanfarras brilhantes, baseadas no limitado número de notas da série harmônica. Incorporado à orquestra logo após 1600, era executado principalmente em óperas e em música sacra, para reforçar as passagens que expressassem estados de espírito tais como alegria ou triunfo. Após várias tentativas, por volta de 1815, a extensão de notas do instrumento foi ampliada com a invenção do sistema de válvulas.

Assinale a alternativa que indica **corretamente** o instrumento ao qual o enunciado se refere.

- a.  Bombardino
- b.  Saxofone
- c.  Tuba
- d.  Trompa
- e.  Trompete

33. “O conhecimento progressivo dos instrumentos, de suas extensões, afinações, recursos, limitações, timbres em diferentes alturas, possibilidades de combinações entre si, digitações, etc., é da mais alta importância para o arranjador” (ALMADA, 2000).

Considerando um grupo instrumental formado por um violão, um saxofone alto afinado em mi bemol e um trompete afinado em si bemol, analise o trecho musical a seguir:



A tonalidade que o trecho apresentado deve ser escrito para o violão, para o saxofone alto e para o trompete, nessa ordem, deve ser:

- Dó Maior, Ré Maior, Si bemol Maior.
- Dó Maior, Sol Maior, Mi bemol Maior.
- Fá Maior, Mi bemol Maior, Si bemol Maior.
- Fá Maior, Mi bemol Maior, Sol Maior.
- Fá Maior, Ré Maior, Sol Maior.

34. Movimento artístico nascido na Itália, caracterizado pela dualidade entre o antropocentrismo e teocentrismo, por uma estética rebuscada, com requinte e excesso de adornos, dominou a arquitetura, a literatura, a pintura e a música. Os aspectos realistas da arte desse estilo podem ser observados na pintura, onde nota-se um contraste de claro e escuro, intensificando a noção de profundidade. Os textos literários possuíam elementos rebuscados e geralmente extravagantes, com o jogo de ideias e de palavras, além da exploração de figuras de linguagem que expressam dualidade, como antíteses, paradoxos e inversões. Na música, percebe-se a preferência do texto e dos afetos sobre a sonoridade. Embora o estilo polifônico e o contraponto da música sacra tenham permanecido, a melodia procurou fontes mais populares.

O enunciado está se referindo ao período:

- Barroco.
- Clássico.
- Moderno.
- Renascentista.
- Contemporâneo.

35. Relacione os compositores listados na coluna 1, às músicas escritas por eles na coluna 2.

#### Coluna 1 Compositores

- Djavan
- Gilberto Gil
- Caetano Veloso
- Tom Jobim
- Chico Buarque

#### Coluna 2 Músicas

- ( ) Alegria, alegria  
 ( ) Meu bem querer  
 ( ) Aquele abraço  
 ( ) Construção  
 ( ) Chovendo na roseira

Assinale a alternativa que indica a sequência **correta**, de cima para baixo.

- 2 • 1 • 3 • 5 • 4
- 2 • 5 • 1 • 4 • 3
- 3 • 1 • 2 • 5 • 4
- 3 • 4 • 1 • 2 • 5
- 5 • 1 • 2 • 4 • 3

36. Solfeje mentalmente a melodia a seguir:



Assinale a alternativa que corresponde ao nome da música apresentada no trecho musical acima e de seu compositor:

- Aquarela. Toquinho.
- Samba de verão. Tom Jobim.
- Aquarela do Brasil. Ary Barroso.
- Tico-tico no fubá. Zequinha de Abreu.
- Aquarela brasileira. Silas de Oliveira.

**37.** Analise as afirmativas abaixo, considerando a metodologia de ensino de música defendida e utilizada por Hans-Joachim Koellreutter.

1. Propôs a superação do currículo fechado, que determina previamente os conteúdos a serem transmitidos, sem averiguar e avaliar criteriosamente o que realmente é importante ensinar a cada aluno, em cada contexto ou momento.
2. Participação ativa, criação, debate, elaboração de hipóteses, análise crítica, questionamento e direcionamento para a formação instrumental e profissional na área da música eram princípios das situações de ensino-aprendizagem conduzidas pelo educador.
3. Tinha como princípios orientadores aprender a apreender dos alunos o que ensinar; questionamento constante: por quê?; e não ensinar ao aluno o que ele pode encontrar nos livros.
4. Defendia o ensino musical dirigido a todos, que privilegia a formação integral dos indivíduos e o desenvolvimento global das capacidades humanas, prioritariamente a partir da incorporação de elementos presentes na música dos séculos XVI a XIX.
5. Apontou a necessidade de criar espaços de atividades musicais lúdicas, funcionais, voltados à formação dos estudantes que não pretendem profissionalizar-se, mas, sim, trabalhar com a linguagem musical de modo aberto e criativo.

Assinale a alternativa que indica todas as afirmativas **corretas**.

- a.  São corretas apenas as afirmativas 1, 2 e 5.
- b.  São corretas apenas as afirmativas 1, 3 e 5.
- c.  São corretas apenas as afirmativas 2, 3 e 5.
- d.  São corretas apenas as afirmativas 1, 3, 4 e 5.
- e.  São corretas apenas as afirmativas 2, 3, 4 e 5.

**38.** Surgidos no início do século XX, os “métodos ativos” em educação musical buscaram respostas a uma série de desafios provocados pelas mudanças que ocorreram na sociedade ocidental na virada do século XIX para o XX (FONTERRADA, 2008).

Identifique abaixo as afirmativas verdadeiras ( V ) e as falsas ( F ) considerando as características dos métodos ativos em educação musical da primeira e segunda geração de educadores musicais.

- ( ) Todas as propostas desenvolvidas descartam a aproximação da criança com a música como procedimento técnico ou teórico, preferindo que entre em contato com ela como experiência de vida.
- ( ) As propostas dos educadores musicais da “primeira geração” concentram-se na música clássica ocidental ou no folclore, ressaltam a importância do movimento e do canto na aprendizagem da música, apesar de cada qual enfatizar um aspecto diferente.
- ( ) Dalcroze destaca o papel do canto coral, enquanto Kodály prioriza o movimento. Orff dá preferência à expressão e à criação, enquanto Schafer acredita na qualidade da audição e no estímulo à capacidade criativa dos alunos.
- ( ) Os educadores musicais da “segunda geração” alinharam-se às propostas da música nova e buscaram incorporar à prática da educação musical nas escolas os mesmos procedimentos dos compositores de vanguarda.

Assinale a alternativa que indica a sequência **correta**, de cima para baixo.

- a.  V • V • F • V
- b.  V • F • V • V
- c.  V • F • F • V
- d.  F • V • V • F
- e.  F • F • V • F

39. O Modelo Espiral de Desenvolvimento Musical de Swanwick e Tillman (1986) surgiu a partir de análises qualitativas de composições de 48 crianças ao longo de 4 anos. Nesse estudo, padrões analíticos emergiram, revelando uma sequência de mudanças qualitativas correspondentes a uma progressiva consciência das crianças em relação a camadas do discurso musical. Tais camadas são utilizadas por Swanwick como critérios para avaliar o trabalho musical dos alunos.

Assinale a alternativa na qual constam os critérios de avaliação do trabalho musical dos alunos, definidos por Swanwick:

- a.  Dinâmica, andamento, timbre, altura.
- b.  Materiais, expressão, forma, valor.
- c.  Avaliação real, formativa e somativa.
- d.  Apreciação, composição, performance.
- e.  Apreciação, prática, contextualização.

40. Assinale a alternativa que indica **corretamente** a manifestação cultural surgida no período escravocrata, onde atualmente é o Estado de Pernambuco. Envolve música, dança e história, além de figurinos extravagantes, que remetem à cultura africana, indígena e portuguesa. Composta por grupos musicais percussivos que se apresentam em um cortejo real, desfilando pelas ruas e evocando as antigas coroações de reis e rainhas do Congo africano. À frente do cortejo vem o porta-estandarte, que conduz a Calunga. O grupo instrumental é composto por caixas, taróis, gonguês e alfaias.

- a.  Catira
- b.  Carimbó
- c.  Congado
- d.  Maracatu
- e.  Bumba meu boi

Coluna  
em Branco.  
(rascunho)

Utilize a grade ao lado para anotar as suas respostas.

**Não destaque esta folha.** Ao entregar sua prova, o fiscal irá destacar e entregar esta grade de respostas que você poderá levar para posterior conferência.



## GRADE DE RESPOSTAS

1		5P19 Professor de Música	21	
2			22	
3			23	
4			24	
5			25	
6			26	
7			27	
8			28	
9			29	
10			30	
11			31	
12			32	
13			33	
14			34	
15			35	
16			36	
17			37	
18			38	
19			39	
20			40	



PREFEITURA  
**BALNEÁRIO  
CAMBORIÚ**



**CONCURSO  
PÚBLICO**  
Secretaria de Educação

**EDITAL 005/2022**



FUNDAÇÃO DE ESTUDOS E PESQUISAS SOCIOECONÔMICOS

Campus Universitário • UFSC  
88040-900 • Florianópolis • SC  
Fone/Fax: (48) 3953-1000  
<http://www.fepese.org.br>