

5P14 | Professor de Libras

Instruções



Confira o número que você obteve no ato da inscrição com o que está indicado no cartão-resposta.

* A duração da prova inclui o tempo para o preenchimento do cartão-resposta.

Para fazer a prova você usará:

- este **caderno de prova**.
- um **cartão-resposta** que contém o seu nome, número de inscrição e espaço para assinatura.

Verifique, no caderno de prova, se:

- faltam folhas e a sequência de questões está correta.
- há imperfeições gráficas que possam causar dúvidas.

Comunique imediatamente ao fiscal qualquer irregularidade!

Atenção!

- Não é permitido qualquer tipo de consulta durante a realização da prova.
- Para cada questão são apresentadas 5 alternativas diferentes de respostas (a, b, c, d, e). Apenas uma delas constitui a resposta correta em relação ao enunciado da questão.
- A interpretação das questões é parte integrante da prova, não sendo permitidas perguntas aos fiscais.
- Não destaque folhas da prova.

Ao terminar a prova, entregue ao fiscal o caderno de prova completo e o cartão-resposta devidamente preenchido e assinado.



23 de outubro



40 questões



14 às 17h



3h de duração*

PREFEITURA
**BALNEARIO
CAMBORIÚ**

**CONCURSO
PÚBLICO**
Secretaria de Educação

EDITAL 005/2022

Língua Portuguesa

5 questões

Texto**No aeroporto**

Viajou meu amigo Pedro. Fui levá-lo ao Galeão, onde esperamos três horas o seu quadrimotor. Durante esse tempo, não faltou assunto para nos entretermos, embora não falássemos da vã e numerosa matéria atual. Sempre tivemos muito assunto, e não deixamos de explorá-lo a fundo. Embora Pedro seja extremamente parco de palavras, e, a bem dizer, não se digne de pronunciar nenhuma. Quando muito, emite sílabas; o mais é conversa de gestos e expressões, pelos quais se faz entender admiravelmente.

É o seu sistema.

Passou dois meses e meio em nossa casa, e foi hóspede ameno. Sorria para os moradores, com ou sem motivo plausível. Era a sua arma, não direi secreta, porque ostensiva. A vista da pessoa humana lhe dá prazer. Seu sorriso foi logo considerado sorriso especial, revelador de suas boas intenções para com o mundo ocidental e oriental, e em particular o nosso trecho de rua. Fornecedores, vizinhos e desconhecidos, gratificados com esse sorriso (encantador, apesar da falta de dentes), abonam a classificação.

Devo dizer que Pedro, como visitante, nos deu trabalho; tinha horários especiais, comidas especiais, roupas especiais, sabonetes especiais, criados especiais. Mas sua simples presença e seu sorriso compensariam providências e privilégios maiores. Recebia tudo com naturalidade, sabendo-se merecedor das distinções, e ninguém se lembraria de achá-lo egoísta ou importuno. Suas horas de sono - e lhe apraz dormir não só à noite como principalmente de dia - eram respeitadas como ritos sagrados, a ponto de não ousarmos erguer a voz para não acordá-lo. Acordaria sorrindo, como de costume, e não se zangaria com a gente, porém nós mesmos é que não nos perdoaríamos o corte de seus sonhos. Assim, por conta de Pedro, deixamos de ouvir muito concerto para violino e orquestra, de Bach, mas também nossos olhos e ouvidos se forraram à tortura da tevê. Andando na ponta dos pés, ou descalços, levamos tropeções no escuro, mas sendo por amor de Pedro não tinha importância.

Objetos que visse em nossa mão, requisitava-os. Gosta de óculos alheios (e não os usa), relógios de pulso, copos, xícaras e vidros em geral, artigos de escritório, botões simples ou de punho. Não é colecionador; gosta das coisas para pegá-las, mirá-las e (é seu costume ou sua mania, que se há de fazer) pô-las na boca.

Quem não o conhecer dirá que é péssimo costume, porém duvido que mantenha este juízo diante de Pedro, de seu sorriso sem malícia e de suas pupilas azuis - porque me esquecia de dizer que tem olhos azuis, cor que afasta qualquer suspeita ou acusação apressada, sobre a razão íntima de seus atos.

Poderia acusá-lo de incontinência, porque não sabia distinguir entre os cômodos, e o que lhe ocorria fazer, fazia em qualquer parte. Zangar-me com ele porque destruiu a lâmpada do escritório? Não. Jamais me voltei para Pedro que ele não me sorrisse; tivesse eu um impulso de irritação, e me sentiria desarmado com a sua azul maneira de olhar-me. Eu sabia que essas coisas eram indiferentes à nossa amizade - e, até, que a nossa amizade lhes conferia caráter necessário de prova; ou gratuito, de poesia e jogo.

Viajou meu amigo Pedro. Fico refletindo na falta que faz um amigo de um ano de idade a seu companheiro já vivido e puído. De repente o aeroporto ficou vazio.

Carlos Drummond de Andrade.

1. Assinale a alternativa **correta** de acordo com o texto, considerando o sinônimo colocado dentro dos parênteses para a palavra destacada.

- a. ... **abonam** (impõem) a classificação.
- b. ... e lhe **apraz** (convêm) dormir não só à noite.
- c. ... seu companheiro já vivido e **puído** (cansado).
- d. ... embora não falássemos da **vã** (importante) e numerosa matéria atual.
- e. Embora Pedro seja extremamente **parco** (parcimonioso) de palavras.

2. Assinale a alternativa **correta**, considerando o texto.

- a. O autor ao final do texto revela tristeza e solidão.
- b. Pedro conquistava as pessoas com seu sorriso, sua arma secreta.
- c. O sorriso brotava de Pedro apenas por motivos aceitáveis.
- d. O olhar das pessoas dava prazer a Pedro.
- e. No terceiro parágrafo, o autor dá a entender quem era, na verdade, seu hóspede.

3. Observe as frases e a análise sintática posta entre parênteses.

1. Viajou meu amigo Pedro. (O sujeito é simples e está posposto ao verbo.)
2. Fui levá-lo ao Galeão. (O pronome “lo” exerce a função sintática de objeto direto.)
3. Jamais me voltei para Pedro que ele não me sorrisse. (O período é composto e o sujeito das duas orações está representado pela mesma pessoa gramatical.)
4. De repente o aeroporto ficou vazio. (A expressão “de repente” é um adjunto adverbial deslocado e uma vírgula poderia ser colocada posposta e ele.)
5. Recebia tudo com naturalidade. (A expressão “com naturalidade” é um objeto direto do verbo “receber”.)

Assinale a alternativa que indica todas as análises corretas.

- a. São corretas apenas as análises 3 e 4.
- b. São corretas apenas as análises 4 e 5.
- c. São corretas apenas as análises 1, 2 e 3.
- d. São corretas apenas as análises 1, 2 e 4.
- e. São corretas apenas as análises 3, 4 e 5.

4. Analise as frases abaixo quanto ao uso da crase:

1. A professora mostrou-se favorável a medida que foi implantada naquela escola.
2. Não me refiro a esta pessoa, mas a que está junto daquele rapaz.
3. As ações as quais nos dedicamos não foram devidamente reconhecidas.
4. Era um caso semelhante a ódio, aquele episódio relatado a mim.
5. Não deram valor a nossa proposta, quero que a devolvam.

Assinale a alternativa que indica todas as frases em que a crase acontece **obrigatoriamente** pelo menos uma vez.

- a. Apenas nas frases 1 e 4.
- b. Apenas nas frases 4 e 5.
- c. Apenas nas frases 1, 2 e 3.
- d. Apenas nas frases 2, 3 e 4.
- e. Apenas nas frases 3, 4 e 5.

5. Analise o texto abaixo:

Nunca esquecerá daquele sorriso, nem de seu egocentrismo. Nunca gastou um centavo sequer de seu bolso para suas despesas no armazém. Me impressiona o fato de que nem o dono da casa nem o hóspede se desentenderam em nada. Ninguém entendeu. Algum de nós falhou nessa impressão? Por outro lado creio, que pelas circunstâncias e características do hóspede, nosso julgamento foi precipitado.

Identifique abaixo as afirmativas verdadeiras (V) e as falsas (F) em relação ao texto.

- () Há no texto erro de regência verbal.
- () Um vício de linguagem foi empregado.
- () Não há problemas quanto à concordância verbal.
- () A colocação pronominal obedece à norma-padrão da língua.
- () O uso da pontuação está adequado.

Assinale a alternativa que indica a sequência **correta**, de cima para baixo.

- a. V • V • V • F • F
- b. V • F • V • F • F
- c. F • V • F • V • V
- d. F • F • V • V • V
- e. F • F • F • V • V

Conhecimentos Gerais

5 questões

6. De acordo com a Prefeitura Municipal, Balneário Camboriú vai ter Selo Municipal de Reconhecimento para o Setor de Turismo, que irá reconhecer e promover as boas práticas adotadas pela sua cadeia produtiva. O programa concederá cinco Selos, que serão lançados semestralmente. A obtenção do primeiro Selo está ligada ao cumprimento de critérios ambientais.

Esse primeiro Selo, de grande importância para o Turismo do município, é o:

- a. Da segurança.
- b. Da acessibilidade.
- c. Da sustentabilidade.
- d. Das medidas sanitárias.
- e. Do atendimento ao turista.

7. Analise as afirmativas abaixo sobre a Organização das Nações Unidas.

1. Os programas e fundos são financiados através de contribuições voluntárias e não fixas e as agências especializadas são organizações nacionais independentes financiadas somente por contribuições fixas.
2. Fundada em 1945, a Organização das Nações Unidas atualmente é composta por 193 Estados-membros. A ONU e seu trabalho são conduzidos pelos propósitos e princípios contidos em sua Carta Fundadora.
3. Os principais órgãos das Nações Unidas são a Assembleia Geral, o Conselho de Segurança, o Conselho Econômico e Social, o Conselho de Tutela, a Corte Internacional de Justiça e a Secretaria da ONU.
4. As Nações Unidas fazem parte do sistema ONU que, além da própria ONU, compreende muitos fundos, programas e agências especializadas, cada uma com sua própria área de trabalho, liderança e orçamento.

Assinale a alternativa que indica todas as afirmativas corretas.

- a. São corretas apenas as afirmativas 2 e 4.
- b. São corretas apenas as afirmativas 3 e 4.
- c. São corretas apenas as afirmativas 1, 2 e 4.
- d. São corretas apenas as afirmativas 2, 3 e 4.
- e. São corretas as afirmativas 1, 2, 3 e 4.

8. Conhecida como a Capital Catarinense do Turismo, a cidade de Balneário Camboriú:

1. Está localizada a aproximadamente 80 km de Florianópolis, Capital do Estado.
2. É mundialmente reconhecida pela vida noturna, inovação imobiliária e belas praias.
3. Tem fácil acesso e fica localizada na região da Costa Verde e Rio.

Assinale a alternativa que indica todas as afirmativas corretas.

- a. É correta apenas a afirmativa 1.
- b. É correta apenas a afirmativa 3.
- c. São corretas apenas as afirmativas 1 e 2.
- d. São corretas apenas as afirmativas 2 e 3.
- e. São corretas as afirmativas 1, 2 e 3.

9. As microrregiões geográficas são conjuntos de municípios contíguos e foram definidas como partes das mesorregiões que apresentam especificidades, quanto à organização do espaço.

Balneário Camboriú faz parte da Microrregião de Itajaí, junto com algumas outras cidades como:

- a. Itajaí, Camboriú, Itapema, Navegantes, Porto Belo.
- b. Itajaí, Camboriú, Itapema, Joinville, Porto Belo.
- c. Itajaí, Camboriú, Taquarinhas, Laranjeiras, Porto Belo.
- d. Itajaí, Camboriú, Estaleirinho, Navegantes, Porto Belo.
- e. Itajaí, Camboriú, Tijucas, Navegantes, Porto Belo.

10. Fundado em 20 de Julho de 1964, o município de Balneário Camboriú possui hoje uma população aproximada de 149.000 habitantes.

Suas principais atividades econômicas são o Turismo e Comércio, com um PIB per capita, de acordo com IBGE, estimado em:

- a. R\$21.524,80.
- b. R\$22.377,80.
- c. R\$30.377,80.
- d. R\$42.524,80.
- e. R\$50.300,80.

Temas de Educação

10 questões

11. Analise o texto abaixo tendo como referência os estudos de Vigotski acerca do processo de aprendizagem e desenvolvimento humano.

Apesar de encontrar, em várias publicações, a expressão 'maturação', os pressupostos vigotskianos defendem que o desenvolvimento ocupa lugar de destaque no processo de constituição humana.

Assinale a alternativa que completa corretamente a lacuna do texto.

- a. moral
- b. cultural
- c. corporal
- d. espiritual
- e. estético

12. De acordo com Vigotski, quais são os processos tipicamente humanos chamados de funções psicológicas superiores?

- a. O pensamento, a fala, a memória, a atenção involuntária, a mecanização, o desenvolvimento da espiritualidade, a capacidade de ordenar, de desenvolver o raciocínio lógico e o pensamento concreto.
- b. O pensamento, a fala, a memória, a atenção voluntária, a imaginação, o desenvolvimento da vontade, a capacidade de planejar, de tomar decisões, de estabelecer relações, de elaborar conceitos, de desenvolver o raciocínio dedutivo e o pensamento abstrato.
- c. A imitação, a oralização, a memória, o reflexo, a aceitação, o desenvolvimento da capacidade de planejar, de tomar decisões, de estabelecer regras, de memorizar conceitos, de desenvolver o raciocínio intuitivo.
- d. O pensamento, a memória, a atenção involuntária, a imitação, o desenvolvimento da vontade, a capacidade de planejar, de tomar decisões, de estabelecer relações, de elaborar conceitos, de desenvolver a espiritualidade e a intuição.
- e. A memória, a atenção involuntária, a dedução, o desenvolvimento da vontade, a capacidade de planejar, de tomar decisões, de estabelecer relações, de elaborar conceitos, de desenvolver o raciocínio dedutivo e o pensamento linear.

13. São elementos constitutivos para a organização das Diretrizes Curriculares Nacionais Gerais para a Educação Básica:

1. Projeto Político-Pedagógico e Regimento Escolar.
2. Avaliação: avaliação da aprendizagem, avaliação institucional (interna e externa), avaliação de redes da Educação Básica.
3. Gestão democrática e organização da escola.
4. O professor e a formação inicial e continuada.

Assinale a alternativa que indica todas as afirmativas corretas.

- a. São corretas apenas as afirmativas 1 e 4.
- b. São corretas apenas as afirmativas 2 e 3.
- c. São corretas apenas as afirmativas 3 e 4.
- d. São corretas apenas as afirmativas 1, 2 e 3.
- e. São corretas as afirmativas 1, 2, 3 e 4.

14. Identifique abaixo as afirmativas verdadeiras (V) e as falsas (F) de acordo com as traduções realizadas por Prestes (2010) a respeito da Zona de Desenvolvimento Iminente, presente na Teoria Histórico-Cultural.

- () O nível do desenvolvimento atual caracteriza o desenvolvimento mental retrospectivamente, e a zona de desenvolvimento iminente caracteriza o desenvolvimento mental prospectivamente.
- () Para Vigotski só é possível indicar o estado de desenvolvimento mental de uma criança se forem revelados, pelo menos, seu duplo nível de desenvolvimento: o atual e o iminente.
- () O conceito de zona de desenvolvimento iminente oferece aos professores e demais profissionais da educação informações importantes para entender o processo interno do desenvolvimento das crianças.
- () Compreender o conceito de zona de desenvolvimento iminente é importante para entender que as ações que hoje uma criança realiza com ajuda de um parceiro poderão ser realizadas sem assistência amanhã, pois Vigotski observa que o nível do desenvolvimento atual da criança altera de maneira significativa quando ela recebe auxílio de pessoas mais experientes e também quando ela imita as tarefas realizadas por amigos mais velhos.

Assinale a alternativa que indica a sequência correta, de cima para baixo.

- a. V•V•V•V
- b. V•V•V•F
- c. V•F•F•F
- d. F•F•V•V
- e. F•F•F•V

15. De acordo com o artigo 4º da Base Nacional Comum Curricular (BNCC), o dever do Estado com a educação escolar pública será efetivado mediante a garantia de educação básica obrigatória e gratuita dos 4 aos:

- a. 9 anos de idade.
- b. 12 anos de idade.
- c. 14 anos de idade.
- d. 16 anos de idade.
- e. 17 anos de idade.

16. O texto de Vigotski intitulado *El problema de la edad* pode ser considerado uma importante fonte para quem pretende entender o desenvolvimento da formação do psiquismo humano e como ocorre a periodização das idades.

Os estudos do referido autor indicam que o processo de constituição física e psicológica da criança e do adulto são diferentes não apenas na dimensão quantitativa, mas principalmente no aspecto qualitativo. Para ele, no processo de desenvolvimento humano, ocorrem mudanças significativas e qualitativas, e essas mudanças demarcam pontos de estabilidade e de virada. Os pontos de estabilidade podem ser entendidos como marcadores ou indicadores de períodos de desenvolvimento. Nessa perspectiva, tais mudanças não podem ser compreendidas como estágios do desenvolvimento, porque não são previsíveis ou precisos.

Para o autor, o que é possível perceber é a existência de certa estabilidade ou alguma tensão maior em determinado momento de virada do desenvolvimento, que ele chama de:

- a. Assimilação.
- b. Crises das idades.
- c. Pontos de convergência.
- d. Pontos de mutação.
- e. Equilibração.

17. Consta no artigo 1º, que a Resolução CNE/CP nº 2, de 22/12/2017, institui a Base Nacional Comum Curricular (BNCC) como documento de caráter normativo que define o conjunto orgânico e progressivo de aprendizagens essenciais como direito das crianças, jovens e adultos no âmbito da Educação Básica escolar, e orientam sua implementação:

- a. Exclusivamente pelas instituições municipais de educação.
- b. Somente pelos sistemas de ensino públicos do país.
- c. Exclusivamente pelos sistemas de ensino federais.
- d. Somente pelas instituições municipais e estaduais de educação.
- e. Pelos sistemas de ensino das diferentes instâncias federativas, bem como pelas instituições ou redes escolares.

18. São objetivos presentes nas Diretrizes Curriculares Nacionais Gerais para a Educação Básica:

1. Estimular a reflexão crítica e propositiva que deve subsidiar a formulação, execução e avaliação do projeto político-pedagógico da escola de Educação Básica.
2. Orientar os cursos de formação inicial e continuada de profissionais da Educação Básica.
3. Formular princípios que considerem a formação humana de sujeitos concretos, que vivem em determinado meio ambiente, contexto histórico e sociocultural, com suas condições físicas, emocionais e intelectuais.
4. Criar mecanismos de avaliação escolar pautados na concepção da meritocracia escolar.

Assinale a alternativa que indica todas as afirmativas **corretas**.

- a. São corretas apenas as afirmativas 1 e 4.
- b. São corretas apenas as afirmativas 2 e 3.
- c. São corretas apenas as afirmativas 1, 2 e 3.
- d. São corretas apenas as afirmativas 2, 3 e 4.
- e. São corretas as afirmativas 1, 2, 3 e 4.

19. As Diretrizes Curriculares Nacionais Gerais para a Educação Básica terão como fundamento essencial a responsabilidade que o Estado brasileiro, a família e a sociedade têm de garantir:

1. A aprendizagem para continuidade dos estudos.
2. A formação dos sujeitos pautados nos fundamentos cartesianos.
3. A extensão da obrigatoriedade e da gratuidade da Educação Básica.
4. A democratização do acesso, inclusão, permanência e sucesso das crianças, jovens e adultos na instituição educacional, sobretudo em idade própria a cada etapa e modalidade.

Assinale a alternativa que indica todas as afirmativas **corretas**.

- a. São corretas apenas as afirmativas 2 e 3.
- b. São corretas apenas as afirmativas 1 e 4.
- c. São corretas apenas as afirmativas 1, 2 e 3.
- d. São corretas apenas as afirmativas 1, 3 e 4.
- e. São corretas as afirmativas 1, 2, 3 e 4.

20. Consta no artigo 12º da Lei de Diretrizes e Bases da Educação Nacional (1996) que os estabelecimentos de ensino, respeitadas as normas comuns e as do seu sistema de ensino, terão a incumbência de:

1. Articular-se com as famílias e a comunidade, criando processos de integração da sociedade com a escola.
2. Informar pai e mãe, conviventes ou não com seus filhos, e, se for o caso, os responsáveis legais, sobre a frequência e o rendimento dos alunos, bem como sobre a execução da proposta pedagógica da escola. (Redação dada pela Lei nº 12.013, de 2009).
3. Notificar ao Conselho Tutelar do Município a relação dos alunos que apresentem quantidade de faltas acima de 70% (setenta por cento) do percentual permitido em lei. (Redação dada pela Lei nº 13.803, de 2019).
4. Promover medidas de conscientização, de prevenção e de combate a todos os tipos de violência, especialmente a intimidação sistemática (bullying), no âmbito das escolas. (Incluído pela Lei nº 13.663, de 2018).

Assinale a alternativa que indica todas as afirmativas corretas.

- a. São corretas apenas as afirmativas 1 e 2.
- b. São corretas apenas as afirmativas 1, 2 e 4.
- c. São corretas apenas as afirmativas 1, 3 e 4.
- d. São corretas apenas as afirmativas 2, 3 e 4.
- e. São corretas as afirmativas 1, 2, 3 e 4.

Conhecimentos Específicos

20 questões

21. A palavra didática, que em grego é didaskein, pode ser definida como arte ou técnica de ensinar.

Tal expressão é um adjetivo derivado do verbo didásk, que indica a realização lenta através do tempo, própria do processo de instruir.

Estudos revelam que o marco no processo de sistematização da Didática é a Didactica Magna, escrita em 1638 por:

- a. Jan Amós Comenius.
- b. David Émile Durkheim.
- c. Edward L. Thorndike.
- d. Maria Montessori.
- e. Sigmund Freud.

22. Pesquisadores que estudam aspectos relacionados à avaliação da aprendizagem e que assumem uma concepção de escola em que o desenvolvimento dos educandos – crianças, jovens e adultos – ocorre a partir de um processo de internalização do legado cultural já produzido pela sociedade: a filosofia, a ciência, a arte, a literatura, os modos de ser e de viver, defendem o pressuposto de que:

1. A avaliação da aprendizagem escolar adquire seu sentido a medida que se articula com um projeto pedagógico e com seu consequente projeto de ensino.
2. A avaliação, tanto no geral quanto no caso específico da aprendizagem, não possui uma finalidade em si; ela subsidia um curso de ação que visa construir um resultado previamente definido.
3. A avaliação da aprendizagem subsidia decisões a respeito da aprendizagem dos educandos, tendo em vista garantir a qualidade do resultado que está sendo construído.
4. A avaliação do processo de aprendizagem pode ser estudada, definida e delineada sem um projeto que a articule, pois é uma ação independente que não necessita estar vinculada às demais dimensões do fazer docente.

Assinale a alternativa que indica todas as afirmativas corretas.

- a. São corretas apenas as afirmativas 1 e 2.
- b. São corretas apenas as afirmativas 1 e 3.
- c. São corretas apenas as afirmativas 2 e 4.
- d. São corretas apenas as afirmativas 1, 2 e 3.
- e. São corretas apenas as afirmativas 2, 3 e 4.

23. Para que a avaliação possa ser um instrumento subsidiário significativo da prática educativa, é importante que tanto a prática educativa quanto a avaliação:

- a. Priorizem a meritocracia escolar.
- b. Sejam concebidas de maneira cartesiana.
- c. Sejam conduzidas com um determinado rigor científico e técnico.
- d. Levem em consideração a necessidade de homogeneizar os grupos de estudantes.
- e. Promovam a aferição quantitativa diariamente.

24. A respeito do currículo e suas implicações didático-pedagógicas, estudos contemporâneos mostram que:

1. A escola, não é apenas um espaço social emancipatório ou libertador, mas também é um cenário de socialização da mudança.
2. Como um ambiente social, a escola tem um duplo currículo, o explícito e o formal, o oculto e informal.
3. A prática do currículo é geralmente acentuada na vida dos estudantes, estando associada às mensagens de natureza afetiva e às atitudes e valores.
4. O currículo educativo representa a composição dos conhecimentos e valores que caracterizam um processo social. Ele é proposto pelo trabalho pedagógico nas escolas.
5. Atualmente, o currículo é uma construção social, na acepção de estar inteiramente vinculado a um momento histórico, à determinada sociedade e às relações com o conhecimento. Nesse sentido, a educação e o currículo são vistos intimamente envolvidos com o processo cultural, como construção de identidades locais e nacionais.

Assinale a alternativa que indica todas as afirmativas **corretas**.

- a. São corretas apenas as afirmativas 1, 2 e 3.
- b. São corretas apenas as afirmativas 3, 4 e 5.
- c. São corretas apenas as afirmativas 1, 2, 3 e 4.
- d. São corretas apenas as afirmativas 2, 3, 4 e 5.
- e. São corretas as afirmativas 1, 2, 3, 4 e 5.

25. Identifique abaixo as afirmativas verdadeiras (V) e as falsas (F) a respeito do Projeto Político-Pedagógico.

- () O Projeto Político-Pedagógico, também chamado de PPP, é um documento que definirá diretrizes, metas e métodos para que a instituição de ensino consiga atingir os objetivos a que se propõe.
- () O PPP visa melhorar a capacidade de ensino da escola como uma entidade inserida em uma sociedade democrática e de interações políticas.
- () O documento do PPP traz, em detalhes, todos os objetivos, diretrizes e ações que devem ser valorizados durante o processo educativo, fim último da escola.
- () O PPP precisa expressar claramente a síntese das exigências sociais e legais da instituição e os indicadores e as expectativas de toda a comunidade escolar.
- () O Projeto Político-Pedagógico deve ser elaborado com a participação exclusiva do corpo discente.

Assinale a alternativa que indica a sequência **correta**, de cima para baixo.

- a. V • V • V • V • V
- b. V • V • V • V • F
- c. V • F • V • F • F
- d. F • V • F • V • V
- e. F • F • V • V • F

26. Observe o sinal em Libras ilustrado ao lado e assinale a alternativa que se aplica ao seu sentido traduzido em português.



- a. Assustar
- b. Conversar
- c. Decorar
- d. Desfrutar
- e. Mendigar

27. Ao lado temos uma representação de um sinal em Libras.

Assinale a alternativa que contém o seu sentido em português.



- a. Ceará
- b. Mato Grosso
- c. Rio de Janeiro
- d. São Paulo
- e. Paraná

28. Com a CM ilustrada ao lado podemos construir inúmeros sinais em Libras.

Assinale a alternativa que contém um exemplo em que aparece a CM indicada.



- a. Formação
- b. Importante
- c. Dificuldade
- d. Visualização
- e. Gesticulação

29. Observe a sinalização em Libras abaixo:



Assinale a alternativa que corresponde ao seu sentido em Português.

- a. Noite
- b. Estrela
- c. Outono
- d. Fogueira
- e. Madrugada

30. Observe a descrição linguística abaixo, retirada do Dicionário de Capovilla & Raphael:

Mão esquerda em X, palma para baixo, indicador para a direita; mão direita em X vertical, palma para a esquerda. Tocar a ponta do indicador direito no indicador esquerdo, várias vezes.

É **correto** afirmar que se trata do sinal com o sentido em Português de:

- a. Diretora.
- b. Professor.
- c. Estudante.
- d. Enfermeira.
- e. Médico.

31. Abaixo temos um sinal retirado de Capovilla & Raphael (2022).



Assinale a alternativa que contém uma frase em que o sinal ilustrado aparece, correspondendo ao seu sentido em português.

- a. Estou despreparado.
- b. Fiquei de saco cheio.
- c. Estou muito cansado.
- d. O discurso me tocou.
- e. A oração foi emocionante.

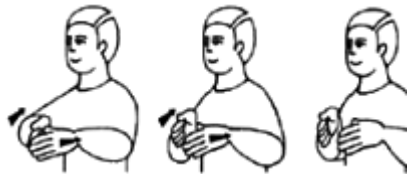
32. Os sinais "sábado" e "aprender" apresentam o seguinte traço distintivo:

- a. oposição na locação (L).
- b. oposição no movimento (M).
- c. oposição na orientação da mão (Or).
- d. oposição na expressão corporal (EC).
- e. oposição na configuração de mão (CM).

33. O sinal em Libras “avião” é realizado com a configuração de mão em:

- a. “A”.
- b. “M”.
- c. “P”.
- d. “V”.
- e. “Y”.

34. Observe a ilustração com um sinal retirado de Capovilla & Raphael (2022).



Assinale a alternativa que contém a tradução **correta** para o Português.

- a. De nada.
- b. Por favor.
- c. Desculpa.
- d. Obrigado.
- e. Bom apetite.

35. Na Libras, alguns itens lexicais ao serem sinalizados têm a CM inicial do sinal coincidindo com a primeira letra da palavra em Português.

Assinale a alternativa que, ao ser sinalizada em Libras, apresenta essa coincidência.

- a. Leite
- b. Água
- c. Maçã
- d. Pizza
- e. Chocolate

36. Há na Libras um processo morfológico de compostos conhecido como a *regra da sequência única* (Quadros & Karnopp, 2004).

Assinale a alternativa que, ao ser sinalizada em Libras, apresenta esse fenômeno.

- a. Pais
- b. Pizza
- c. Lápis
- d. Surdo
- e. Música

37. A arbitrariedade linguística na Libras refere-se à ideia de:

- a. Natural.
- b. Função.
- c. Junção.
- d. Convenção.
- e. Descontínuo.

38. Assinale a alternativa que indica **corretamente** a ideia em português, que, ao ser sinalizada em Libras, apresenta o *movimento do tipo retilíneo*.

- a. Bicicleta
- b. Macarrão
- c. Encontrar
- d. Saudade
- e. Laranja

39. Na área dos estudos das línguas de sinais, o norte-americano William Stokoe marcou e influenciou inúmeros pesquisadores.

Seu estudo teve especial importância porque:

- a. Implementou políticas educacionais no mundo todo que levam o seu nome.
- b. Descreveu e nomeou os níveis linguísticos presentes nas línguas de sinais.
- c. Foi o grande defensor das questões que passam a formação do intérprete.
- d. Criou um sistema para o desenvolvimento de uma escrita em sinais.
- e. Desenvolveu um sistema de letramento e alfabetização para surdos.

40. Na sentença *Cada um tem seu jeito de se expressar*, o sinal de “jeito” em Libras é realizado:

- a. na Cabeça.
- b. na Boca.
- c. na Mão.
- d. no Peito.
- e. no Ombro.

**Página
em Branco.
(rascunho)**

**Página
em Branco.
(rascunho)**

**Página
em Branco.
(rascunho)**

Utilize a grade ao lado para anotar as suas respostas.

Não destaque esta folha. Ao entregar sua prova, o fiscal irá destacar e entregar esta grade de respostas que você poderá levar para posterior conferência.



GRADE DE RESPOSTAS

1		5014 Professor de Línguas	21	
2			22	
3			23	
4			24	
5			25	
6			26	
7			27	
8			28	
9			29	
10			30	
11			31	
12			32	
13			33	
14			34	
15			35	
16			36	
17			37	
18			38	
19			39	
20			40	



PREFEITURA
**BALNEÁRIO
CAMBORIÚ**



**CONCURSO
PÚBLICO**
Secretaria de Educação

EDITAL 005/2022



FEPese

FUNDAÇÃO DE ESTUDOS E PESQUISAS SOCIOECONÔMICOS

Campus Universitário • UFSC
88040-900 • Florianópolis • SC
Fone/Fax: (48) 3953-1000
<http://www.fepese.org.br>