

CONHECIMENTOS BÁSICOS

Texto para as questões de 1 a 19.

1 A geografia da produção global apresenta novas determinações e novos desafios ao desenvolvimento, em que diferentes países ou territórios conseguem, por
4 distintos motivos, aderir ao novo padrão da produção global e apresentam, assim, resultados positivos de crescimento industrial e econômico e de desenvolvimento
7 socioeducacional, o que leva a uma mudança estrutural.

Inserem-se nesses grupos a China e os países e territórios asiáticos de primeira geração — chamados
10 outrora de tigres asiáticos —, que incluem Coreia do Sul, Cingapura, Hong Kong (região administrativa especial da República Popular da China) e o território de Taiwan, e os
13 países de segunda geração — denominados de novos tigres asiáticos, termo cunhado na década de 1990 —, que incluem Indonésia, Malásia, Tailândia, Filipinas e Vietnã.
16 Embora tenham passado por forte crise econômica e recessão em 1997, esses países se recuperaram e apresentam, atualmente, bons desempenhos na área
19 econômica.

A China aparece como um gigante na produção global e vem atualizando a sua matriz de produção, já sendo
22 líder em vários setores industriais, ranqueada como a segunda maior economia do mundo, atrás apenas dos Estados Unidos da América, e posicionada, como centro
25 dinamizador do crescimento econômico asiático, entre as mais relevantes em termos de comércio exterior. Esse país apresenta uma forma de desenvolvimento singular que
28 combina socialismo com economia de mercado e que permite vislumbrar uma alternativa possível ao modelo norte-americano.

31 Outro exemplo de país asiático que apresenta grande êxito é a Coreia do Sul, onde se observa a emergência de grandes e famosas empresas dirigidas por famílias,
34 conhecidas por *chaebols*, entre as quais empresas líderes dos setores automobilístico, como Hyundai e Kia, e eletrônico, como Samsung e LG. Essas empresas utilizam-se
37 de várias estratégias voltadas para a concorrência global, entre elas a da imitação, e têm papel fundamental no desenvolvimento tecnológico e na expansão de atividades
40 de pesquisa, além de serem responsáveis pelo crescimento das indústrias têxteis, madeireiras e de cimento no país.

Entretanto, o desenvolvimento sul-coreano está
43 ligado às formas de desenvolvimento a convite ou associado — com acesso privilegiado aos mercados e aos capitais das grandes potências, obtido em troca da
46 submissão a sua política externa e a sua estratégia militar global —, que ocorrem em contextos geopolíticos específicos. Do ponto de vista produtivo, o comando da
49 produção global permanece nos países mais desenvolvidos, porém vão surgindo novos centros. Nesse sentido, há o desenvolvimento do centro em um país antes considerado
52 periferia, o que demonstra como uma estratégia de desenvolvimento com participação ativa do Estado pode promover uma mudança estrutural.

Daniel Pereira Sampaio. **Indústria e desenvolvimento no Brasil: notas sobre o atraso dos últimos 30 anos (1980/2010)**. VI Seminário Internacional sobre desenvolvimento regional. Tema: Crises do Capitalismo, Estado e Desenvolvimento Regional. Programa de Pós-Graduação em Desenvolvimento Regional, Santa Cruz do Sul, RS, Brasil, 4 a 6 de setembro de 2013, p. 6. Internet: <www.unisc.br> (com adaptações).

QUESTÃO 1

Deduz-se do texto que

- (A) todos os países da Ásia inserem-se no novo padrão da produção global.
- (B) a China aparece como a maior potência mundial em termos de comércio exterior, seguida pelos EUA.
- (C) a Coreia do Sul destaca-se como um dos tigres asiáticos no desenvolvimento tecnológico.
- (D) os chineses e os coreanos comandam a produção global capitalista.
- (E) os governos dos países asiáticos tentam frear o crescimento econômico dos países desenvolvidos.

QUESTÃO 2

De acordo com o texto, inclui-se entre os tigres asiáticos de primeira onda

- (A) Filipinas.
- (B) Indonésia.
- (C) Malásia.
- (D) Taiwan.
- (E) Vietnã.

QUESTÃO 3

Depreende-se do texto que os tigres asiáticos

- (A) apresentam, na geopolítica atual, ótimos índices econômicos, sociais e educacionais.
- (B) não conseguem aderir aos novos padrões de desenvolvimento global.
- (C) enfrentam desafios em relação aos países do centro.
- (D) são Estados nacionais que exercem liderança no mercado global.
- (E) operam como economias regionais e de abastecimento interno.

QUESTÃO 4

A mudança estrutural de que trata o texto advém

- (A) da transformação de uma economia de subsistência em uma economia industrializada.
- (B) da transformação de uma economia mista regulada em uma economia liberalizada.
- (C) da melhoria conjuntural na produção e no emprego.
- (D) de alterações permanentes nos recursos disponíveis, na população e na sociedade.
- (E) de resultados positivos de desenvolvimento industrial, econômico, social e educacional.

QUESTÃO 5

Conforme o texto, a região (nação ou território) que integra os tigres asiáticos e que teve participação ativa do Estado com vistas ao alcance do desenvolvimento tecnológico e da autonomia econômica foi

- (A) China.
- (B) Cingapura.
- (C) Coreia do Sul.
- (D) Hong Kong.
- (E) Taiwan.

QUESTÃO 6

Segundo o texto, a China

- (A) influencia o crescimento econômico na Ásia.
- (B) ocupa o posto de maior economia mundial.
- (C) passa por uma crise de liquidez no momento atual.
- (D) apresenta economia com controle estatal absoluto.
- (E) apresenta economia autossuficiente e primariamente estatal.

QUESTÃO 7

Assinale a alternativa em que ficam mantidos a correção e os sentidos do texto na proposta de reescrita do trecho seguinte: “Inserem-se nesses grupos a China e os países e territórios asiáticos de primeira geração — chamados outrora de tigres asiáticos —, que incluem Coreia do Sul, Cingapura, Hong Kong (região administrativa especial da República Popular da China) e o território de Taiwan” (linhas de 8 a 12).

- (A) **Nesses grupos, inserem-se a China e países e territórios asiáticos de primeira geração, chamados outrora de tigres asiáticos —, os que incluem Coreia do Sul, Cingapura, Hong Kong, região administrativa especial da República Popular, da China, e o território de Taiwan**
- (B) **Se inserem nesses grupos a China e os países e territórios asiáticos, de primeira geração, chamados antes de tigres asiáticos, o que inclui Coreia do Sul, Cingapura, Hong Kong (região administrativa especial da República Popular da China e o território de Taiwan**
- (C) **São inseridos, nesses grupos a China, e os países e territórios asiáticos de primeira geração — chamados outrora de tigres asiáticos que incluem Coreia do Sul, Cingapura, Hong Kong, região administrativa especial da República Popular da China e o território de Taiwan**
- (D) **Inserem-se, nesses grupos, China e os países e territórios asiáticos de primeira geração — chamados, outrora, de tigres asiáticos, os quais inclui Coreia do Sul, Cingapura, Hong Kong, região administrativa especial da República Popular da China e o território de Taiwan**
- (E) **Nesses grupos, são inseridos a China e os países e territórios asiáticos de primeira geração, outrora chamados de tigres asiáticos, que incluem Coreia do Sul, Cingapura, Hong Kong — região administrativa especial da República Popular da China — e o território de Taiwan**

QUESTÃO 8

O termo “esse”, na contração “nesses” (linha 8), está relacionado a

- (A) “geografia da produção global” (linha 1).
- (B) “novas determinações e novos desafios ao desenvolvimento” (linhas 1 e 2).
- (C) “diferentes países ou territórios” (linha 3) que “conseguem, por distintos motivos, aderir ao novo padrão da produção global” (linhas 3 e 4).
- (D) “novo padrão da produção global” (linha 4).
- (E) “mudança estrutural” (linha 7).

QUESTÃO 9

No contexto em que é empregado, na linha 10 do texto, o termo “tigres” denota a ideia de

- (A) força, agilidade, robustez e domínio.
- (B) estratégia de dominação econômica.
- (C) dominação imperialista.
- (D) localização espaço-temporal.
- (E) crescimento acelerado.

QUESTÃO 10

Sem alteração dos sentidos do texto, o vocábulo “cunhado” (linha 14) poderia ser substituído por

- (A) **amoedado.**
- (B) **criado.**
- (C) **evidenciado.**
- (D) **fabricado.**
- (E) **transformado.**

QUESTÃO 11

Na linha 16 do texto, o emprego de “Embora” tem a função de indicar, em relação à ação desenrolada na oração anterior, uma

- (A) contradição.
- (B) condição.
- (C) conclusão.
- (D) comparação.
- (E) oposição.

QUESTÃO 12

No texto, os termos “ranqueada” (linha 22) e “posicionada” (linha 24) são empregados em concordância direta com

- (A) “A China” (linha 20).
- (B) “gigante” (linha 20).
- (C) “matriz de produção” (linha 21).
- (D) “líder” (linha 22).
- (E) “segunda maior economia do mundo” (linha 23).

QUESTÃO 13

Na linha 32 do texto, o termo “êxito”, sem alteração dos sentidos do texto, pode ser substituído por

- (A) **encetamento.**
- (B) **introito.**
- (C) **prelúdio.**
- (D) **remate.**
- (E) **sucesso.**

QUESTÃO 14

Assinale a alternativa que apresenta a reescrita correta do trecho “dos setores automobilístico, como Hyundai e Kia, e eletrônico, como Samsung e LG” (linhas 35 e 36) do texto.

- (A) **dos setores automobilístico, como Hyundai e Kia, e do setor eletrônico, como Samsung e LG**
- (B) **dos setores automobilístico, como Hyundai e Kia, e de eletrônicos, como Samsung e LG**
- (C) **do setor automobilísticos, como Hyundai e Kia, e de eletrônico, como Samsung e LG**
- (D) **do setor de automóveis, como Hyundai e Kia, e de eletrônicos, como Samsung e LG**
- (E) **do setor automobilístico, como Hyundai e Kia, e do setor eletrônico, como Samsung e LG**

QUESTÃO 15

Assinale a alternativa que apresenta uma proposta de reescrita do trecho “Essas empresas utilizam-se de várias estratégias voltadas para a concorrência global, entre elas a da imitação” (linhas de 36 a 38) que mantém a correção, a pontuação e a concordância.

- (A) **Essas empresas utilizam-se várias estratégias dirigidas para a concorrência global, entre as quais a imitação**
- (B) **Essas empresas utilizam diversas estratégias direcionadas à concorrência global, entre as quais a estratégia da imitação**
- (C) **Essas empresas utilizam diversas estratégias voltadas para a concorrência global, entre elas, a da imitação**
- (D) **Estas empresas se utilizam de várias estratégias — voltadas para a concorrência global — entre elas a imitação**
- (E) **Estas empresas se utilizam-se de várias estratégias voltadas, para a concorrência global, entre elas, a da imitação**

QUESTÃO 16

Na forma “têm” (linha 38), o acento é empregado em razão de ser uma palavra cujo acento é

- (A) agudo e recai na última sílaba.
- (B) circunflexo e recai na penúltima sílaba.
- (C) indicador da vogal tônica fechada da palavra.
- (D) diferencial e indica o plural da forma verbal.
- (E) optativo, após a vigência do novo acordo ortográfico.

QUESTÃO 17

Na linha 47, o vocábulo “ocorrem”

- (A) pode ser flexionado no singular, para concordar com a expressão “desenvolvimento sul-coreano” (linha 42).
- (B) é flexionado no plural para concordar com “formas de desenvolvimento” (linha 43).
- (C) pode ser flexionado no singular, caso em que passa a concordar com “acesso privilegiado” (linha 44).
- (D) é flexionado no plural para concordar com “a convite ou associado” (linhas 43 e 44).
- (E) é flexionado no plural para concordar com “contextos geopolíticos específicos” (linhas 47 e 48).

QUESTÃO 18

Seria mantida a correção do texto se a expressão “Nesse sentido” (linha 50) fosse substituída por

- (A) **Ainda assim.**
- (B) **Assim sendo.**
- (C) **Conquanto.**
- (D) **Entrementes.**
- (E) **No entanto.**

QUESTÃO 19

Sem prejuízos para a correção do texto, o vocábulo “como” (linha 52) pode ser substituído por

- (A) **por que.**
- (B) **porquê.**
- (C) **portanto.**
- (D) **que.**
- (E) **quanto.**

QUESTÃO 20

Assinale a alternativa em que a divisão silábica de todas as palavras esteja em concordância com a ortografia oficial brasileira.

- (A) geo - gra - fia; pa - í - ses; dis - tin - tos
- (B) cres - ci - men - to; so - cio - e - du - ca - cio - nal; eco - nô - mi - co
- (C) ou - tro - ra; ti - gres; Co - re - ia
- (D) gru - pos; ter - ri - tó - ri - os; a - si - á - ti - cos
- (E) con - co - rrên - cia; cu - nha - do; pe - ri - fe - ria

QUESTÃO 21

Ao se jogar simultaneamente dois dados, a chance de se obter um cinco e um seis é de

- (A) $\frac{1}{36}$.
 (B) $\frac{1}{18}$.
 (C) $\frac{1}{12}$.
 (D) $\frac{1}{8}$.
 (E) $\frac{1}{6}$.

QUESTÃO 22

Duas emissoras começam suas novelas às 18 h e terminam às 18h55. Uma delas possui 3 blocos de mesma duração, separados por 2 intervalos, e a outra possui 4 blocos, também iguais entre si, separados por 3 intervalos. Todos os intervalos de ambas as novelas possuem duração de 5 minutos.

Com base nesse caso hipotético, assinale a alternativa que apresenta a razão entre a duração dos blocos de cada novela.

- (A) $\frac{5}{3}$
 (B) $\frac{8}{5}$
 (C) $\frac{3}{2}$
 (D) $\frac{7}{5}$
 (E) $\frac{4}{3}$

QUESTÃO 23

$$A = \{1,2,3\}$$

$$B = \left\{1, \frac{1}{2}, \frac{1}{3}\right\}$$

$$C = \{3, 2, 1, 0\}$$

$$D = \left\{\frac{1}{3}, \frac{1}{2}, 1, 2, 3\right\}$$

Considerando os conjuntos numéricos acima, assinale a alternativa que apresenta a correta relação de inclusão.

- (A) A está contido em B.
 (B) A está contido em C.
 (C) C está contido em A.
 (D) D está contido em B.
 (E) D está contido em C.

QUESTÃO 24

Supondo-se que X seja um número racional positivo, então é correto afirmar que

- (A) $\frac{1}{X}$ é um número inteiro.
 (B) X é a razão de dois números naturais.
 (C) $\frac{1}{X}$ não é racional.
 (D) X não é um número real.
 (E) $\frac{1}{X}$ é menor que X .

QUESTÃO 25

Uma torta inteira está partida em 12 fatias. Manoel comeu $\frac{7}{2}$ fatias e George comeu $\frac{26}{5}$ fatias.

Com base nessa situação hipotética, é correto afirmar que sobraram

- (A) 3,3 fatias.
 (B) 3,5 fatias.
 (C) 3,7 fatias.
 (D) 4,3 fatias.
 (E) 4,7 fatias.

RASCUNHO

QUESTÃO 26

A senha de um banco possui 4 algarismos de 0 a 9, sem repetição. O primeiro algarismo é ímpar e o último é 4 ou 6.

Com base nesse caso hipotético, assinale a alternativa que apresenta o número de possibilidades para a senha.

- (A) 120
- (B) 220
- (C) 350
- (D) 470
- (E) 560

QUESTÃO 27

Em um grupo de 5 candidatos para presidente de uma empresa de cosméticos, há 3 mulheres e 2 homens. A chance de ser eleita uma mulher é o dobro da chance de ser eleito um homem.

Com base nessa situação hipotética, é correto afirmar que a chance de ser eleito um homem é igual a

- (A) $\frac{1}{20}$.
- (B) $\frac{1}{15}$.
- (C) $\frac{1}{10}$.
- (D) $\frac{1}{8}$.
- (E) $\frac{1}{5}$.

QUESTÃO 28

Se o preço de um saco de soja é R\$ 54,00 e o preço de um saco de trigo é R\$ 45,00, então a soja está mais cara que o trigo

- (A) 15%.
- (B) 17%.
- (C) 20%.
- (D) 25%.
- (E) 50%.

QUESTÃO 29

Se um carro custou R\$ 45.000,00 com 10% de desconto, então o carro custava originalmente

- (A) R\$ 49.000,00.
- (B) R\$ 49.500,00.
- (C) R\$ 50.000,00.
- (D) R\$ 50.500,00.
- (E) R\$ 51.000,00.

QUESTÃO 30

Um caminhão com velocidade V gasta 3 h em um percurso em que gastaria 5 h se estivesse a 60 km/h.

Com base nesse caso hipotético, é correto afirmar que a velocidade V do caminhão é igual a

- (A) 80 km/h.
- (B) 90 km/h.
- (C) 100 km/h.
- (D) 120 km/h.
- (E) 140 km/h.

RASCUNHO

QUESTÃO 31

Trabalhando 6 h por dia, um grupo de funcionários produz trezentas peças de um produto em um mês.

Com base nessa situação hipotética, assinale a alternativa que apresenta o número de horas necessárias, por dia, para produzir 420 peças do mesmo produto em um mês.

- (A) 8
- (B) 8,2
- (C) 8,4
- (D) 9
- (E) 9,2

QUESTÃO 32

A, B e C são conjuntos numéricos não vazios, tais que $A \cup B \subset C$ e que $B \cap C \subset A$. Assinale a alternativa que apresenta a ordem correta de inclusão dos três conjuntos.

- (A) $A \subset B \subset C$
- (B) $B \subset C \subset A$
- (C) $B \subset A \subset C$
- (D) $C \subset A \subset B$
- (E) $C \subset B \subset A$

QUESTÃO 33

Se a velocidade de impressão de uma impressora que imprime 30 páginas por minuto diminuir 20%, o tempo para se imprimir as mesmas 30 páginas aumentará

- (A) 80%.
- (B) 75%.
- (C) 25%.
- (D) 20%.
- (E) 10%.

QUESTÃO 34

Se uma moto que consome 12 L de gasolina para percorrer 300 km percorreu 400 km, ela gastou

- (A) 12 L de gasolina.
- (B) 14 L de gasolina.
- (C) 15 L de gasolina.
- (D) 16 L de gasolina.
- (E) 20 L de gasolina.

QUESTÃO 35

Se uma torneira enche um balde de 2 L em 20 minutos, então duas torneiras encham um balde de 5 L em

- (A) 10 minutos.
- (B) 15 minutos.
- (C) 20 minutos.
- (D) 25 minutos.
- (E) 30 minutos.

QUESTÃO 36

2 sacos com x balas cada foram divididos por crianças. O primeiro saco foi dividido entre 3 crianças e sobrou uma bala. O segundo, entre 5 crianças e sobrou uma bala. Sabe-se que $x < 20$.

Com base nesse caso hipotético, assinale a alternativa que apresenta a quantidade de balas no saco.

- (A) 7
- (B) 11
- (C) 13
- (D) 16
- (E) 19

RASCUNHO

Texto para as questões 37 e 38.

A tabela abaixo mostra a temperatura média, em °C, de uma cidade nos meses de janeiro a junho.

Mês	janeiro	fevereiro	março	abril	maio	junho
Temperatura	28	31	28	25	24	20

QUESTÃO 37

A partir dos dados numéricos da tabela acima, assinale a alternativa que apresenta a média.

- (A) 24
- (B) 25
- (C) 26
- (D) 27
- (E) 28

QUESTÃO 38

A partir dos dados numéricos da tabela acima, assinale a alternativa que apresenta a moda.

- (A) 20
- (B) 24
- (C) 25
- (D) 28
- (E) 31

QUESTÃO 39

Sabendo que x e y são números que satisfazem as equações: $2x + y = 0$ e $x + 2y = 3$, assinale a alternativa que apresenta o resultado da soma $x + y$.

- (A) 0
- (B) 1
- (C) 2
- (D) 3
- (E) 4

QUESTÃO 40

A equação $y = x^2 - 5x + 6$ possui duas soluções reais. A maior delas é

- (A) 1.
- (B) 2.
- (C) 3.
- (D) 4.
- (E) 5.

RASCUNHO

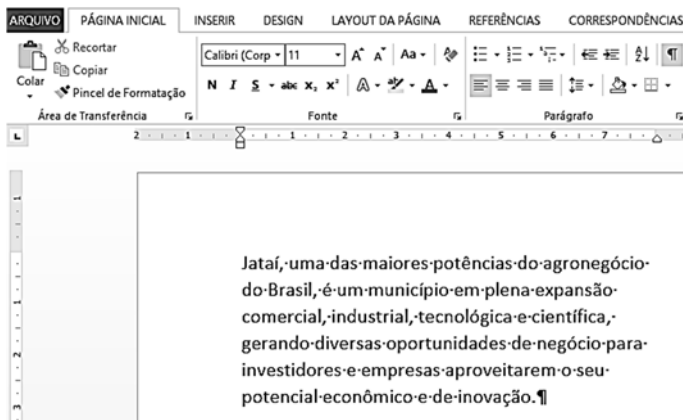
Nas questões que avaliem conhecimentos de informática, a menos que seja explicitamente informado o contrário, considere que: todos os programas mencionados estejam em configuração-padrão, em português; o *mouse* esteja configurado para pessoas destros; expressões como **clicar**, **clique simples** e **clique duplo** refiram-se a cliques com o botão esquerdo do *mouse*; e teclar corresponda à operação de pressionar uma tecla e, rapidamente, liberá-la, acionando-a apenas uma vez. Considere também que não haja restrições de proteção, de funcionamento e de uso em relação aos programas, arquivos, diretórios, recursos e equipamentos mencionados.

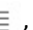
QUESTÃO 41

Na informática, o processo que permite que programas sejam adicionados ao computador recebe o nome de

- (A) remoção.
- (B) instalação.
- (C) formatação.
- (D) otimização.
- (E) desfragmentação.

QUESTÃO 42



Considerando a figura acima, que mostra parte da tela de edição do programa Word 2013, ao clicar o botão esquerdo do *mouse* no botão , o texto será

- (A) mantido da mesma forma que se encontra, pois, para que seja alterada a sua formatação, ele deverá estar selecionado.
- (B) sublinhado.
- (C) centralizado.
- (D) justificado.
- (E) alinhado à esquerda.

QUESTÃO 43

No programa de navegação Mozilla Firefox, em sua versão mais recente, o recurso que apaga automaticamente, após o fechamento do navegador, as informações *on-line* do usuário, como senhas, *cookies* e histórico do computador, é conhecido como

- (A) Rastreador oculto.
- (B) Firefox Sync.
- (C) Extensão.
- (D) Bloqueador de *pop-up*.
- (E) Navegação privativa.

QUESTÃO 44

Assinale a alternativa que apresenta os passos iniciais, no sistema operacional Windows 7, para alterar a resolução da tela.

- (A) clicar o botão direito do *mouse* em qualquer parte da área de trabalho que não contenha ícones ou objetos e selecionar a opção Resolução da tela, exibida no *menu*
- (B) clicar o botão direito do *mouse* na barra de tarefas e selecionar a opção Resolução da tela, exibida no *menu*
- (C) clicar com o botão direito do *mouse* no botão Iniciar e selecionar a opção Resolução da tela, exibida no *menu*
- (D) clicar o botão esquerdo do *mouse* e permanecer com esse botão clicado por cinco segundos, em qualquer parte da área de trabalho que não contenha ícones ou objetos, e selecionar a opção Resolução da tela, exibida no *menu*
- (E) clicar duas vezes consecutivas o botão esquerdo do *mouse* em qualquer parte da área de trabalho que não contenha ícones ou objetos e selecionar a opção Resolução da tela, exibida no *menu*

QUESTÃO 45

Assinale a alternativa correta em relação ao programa de correio eletrônico Microsoft Outlook 2016.

- (A) Uma assinatura digital não pode ser usada para proteger as mensagens, já que apenas a assinatura padrão pode ser incluída em uma mensagem de saída.
- (B) Uma mensagem de cancelamento, um dos diversos recursos do Outlook, não é recebida na Caixa de Entrada do destinatário. Ela realizará o cancelamento da mensagem original sem que o destinatário perceba.
- (C) Mensagens do Outlook não podem ser salvas como um arquivo no computador, pois são protegidas contra gravação.
- (D) As ações de responder e encaminhar mensagens são tratadas da mesma forma pelo Outlook. Ao responder ou encaminhar uma mensagem com anexos, estes serão incluídos em ambas as mensagens.
- (E) É permitido ao usuário agendar o recurso de envio/recebimento automático, por exemplo, a cada cinco minutos, para que o Outlook possa tentar se conectar e enviar/receber mensagens no intervalo especificado.

QUESTÃO 46

Ao digitar o termo Jataí -Rio na caixa de pesquisa do *site* de busca Google, serão exibidos resultados contendo

- (A) somente os rios com o nome de Jataí.
- (B) todos os *sites* que possuem, na URL, a palavra Jataí e, na página, a palavra Rio.
- (C) todos os *sites* que possuem, na URL, a palavra Rio e, na página, a palavra Jataí.
- (D) apenas *sites* que possuem informações dos rios que abastecem a cidade de Jataí, caso existam.
- (E) somente a palavra Jataí, tanto maiúscula quanto minúscula.

QUESTÃO 47

Quanto aos conceitos de organização e de gerenciamento de arquivos e pastas, julgue os itens a seguir.

- I Arquivos com as extensões .bmp e .docx podem ser editados.
- II Um arquivo somente pode ser excluído de uma pasta se ele não for considerado como um arquivo de sistema do Windows.
- III Somente leitura e Oculto são atributos de pastas no Windows 7.

Assinale a alternativa correta.

- (A) Apenas o item I está certo.
- (B) Apenas o item II está certo.
- (C) Apenas os itens I e III estão certos.
- (D) Apenas os itens II e III estão certos.
- (E) Todos os itens estão certos.

QUESTÃO 48

Assinale a alternativa que apresenta procedimento de segurança da informação que pode ser adotado pelas organizações.

- (A) realizar, periodicamente, análises de riscos, com o objetivo de contemplar as mudanças nos requisitos de segurança da informação
- (B) não envolver a direção com a segurança da informação, tendo em vista que ela já possui diversas outras atribuições
- (C) descartar o inventário dos ativos, caso a organização possua
- (D) direcionar os funcionários apenas para o exercício de suas funções diárias; pois treinamentos em segurança da informação ou outros eventos relacionados devem ser evitados
- (E) conceder aos funcionários o acesso completo aos sistemas e à rede (intranet) da organização

QUESTÃO 49

Assinale a alternativa que apresenta o programa espião que envia informações, de forma oculta, do computador do usuário (vítima) para um determinado criminoso.

- (A) *spam*
- (B) *spyware*
- (C) engenharia social
- (D) *worm*
- (E) vírus *time bomb*

QUESTÃO 50

A respeito dos procedimentos de *backup*, assinale a alternativa correta.

- (A) Com o objetivo de verificar os processos de *backup* e estabelecer melhorias, se for o caso, é importante realizar testes periódicos de restauração.
- (B) Após a consolidação do *backup*, as mídias de *backup* devem ser armazenadas na mesma sala onde trabalha o administrador do sistema, pois é o local mais apropriado.
- (C) Ao se criar um procedimento de *backup*, o usuário não deverá se preocupar com o tempo de restauração das informações, mesmo se houver indisponibilidade de serviços que dependam da restauração, pois o *backup* é mais importante que a restauração.
- (D) As mídias de *backup* defeituosas ou inservíveis deverão ser encaminhadas diretamente ao lixo.
- (E) Uma boa estratégia de *backup* não deve ser condizente com a natureza dos dados armazenados, mas sim com a capacidade das mídias disponíveis.

QUESTÃO 51

A Administração Pública municipal compreende a administração direta, que inclui, em sua composição,

- (A) secretarias municipais.
- (B) empresas públicas.
- (C) autarquias.
- (D) sociedades de economia mista.
- (E) fundações públicas de direito público.

QUESTÃO 52

A Ouvidora-geral do município integra o(a)

- (A) Secretaria Municipal de Gestão e Planejamento.
- (B) Controladoria-Geral do município.
- (C) Procuradoria-Geral do município.
- (D) Secretaria Municipal de Segurança Pública.
- (E) gabinete do prefeito.

QUESTÃO 53

Segundo a Lei Municipal n.º 3.947/2017, compõe a estrutura da Secretaria de Educação o(a)

- (A) Departamento de pesquisa.
- (B) Diretoria de higiene e alimentação.
- (C) Departamento de documentação.
- (D) Coordenadoria da biblioteca municipal.
- (E) Coordenadoria de eventos culturais livres.

QUESTÃO 54

A promoção da conservação de praças, jardins, logradouros, obras e vias públicas, bem como dos prédios públicos, quando determinada pelo chefe do Poder Executivo, compete à Secretaria Municipal de

- (A) Cultura.
- (B) Gestão e Planejamento.
- (C) Meio Ambiente e Urbanismo.
- (D) Obras e Planejamento Urbano.
- (E) Desenvolvimento Social e Cidadania.

QUESTÃO 55

Conforme a Lei Municipal n.º 1.400/1990, a residência na localidade onde for lotado para exercer as atribuições inerentes ao cargo

- (A) não tem previsão legal.
- (B) é um dever do servidor público municipal.
- (C) é um direito do servidor público municipal.
- (D) é uma faculdade que o servidor público exerce se quiser.
- (E) somente é exigida para cargos de direção, chefia e assessoramento.

QUESTÃO 56

De acordo com a Lei Municipal n.º 1.400/1990, a retribuição paga ao funcionário pelo efetivo exercício de cargo público caracteriza

- (A) salário.
- (B) adicional.
- (C) remuneração.
- (D) gratificação.
- (E) vencimento.

QUESTÃO 57

Os funcionários que estudarem em estabelecimentos de ensino oficiais poderão marcar o ponto de entrada e saída com flexibilidade de

- (A) 10 minutos.
- (B) 15 minutos.
- (C) 30 minutos.
- (D) 45 minutos.
- (E) 60 minutos.

QUESTÃO 58

A gratificação de incentivo funcional será concedida

- (A) por quinquênio de efetivo serviço público.
- (B) ao funcionário designado como membro de comissões de concursos públicos.
- (C) pela elaboração de trabalho relevante, de natureza técnica ou científica.
- (D) ao funcionário investido em cargo de direção, de livre nomeação e exoneração.
- (E) ao funcionário portador de certificado de curso superior de graduação ou especialização.

QUESTÃO 59

Apenas o chefe do Poder Executivo poderá aplicar pena disciplinar de

- (A) repreensão e multa.
- (B) suspensão e demissão.
- (C) multa, suspensão e disponibilidade.
- (D) demissão e cassação de aposentadoria.
- (E) cassação de aposentadoria, disponibilidade e multa.

QUESTÃO 60

É possível a concessão de licença por interesse particular ao funcionário, por um período de até três anos consecutivos,

- (A) durante o estágio probatório.
- (B) independentemente da existência de sindicância aberta em seu demérito.
- (C) se houver empréstimo consignado averbado na folha de pagamento.
- (D) se houver débito em aberto para com a Administração Pública.
- (E) desde que atenda a conveniência e a oportunidade do serviço público.

QUESTÃO 61

Conforme o que a Lei Municipal n.º 1.400/1990 dispõe em relação às licenças, assinale a alternativa correta.

- (A) Ao funcionário cuja esposa der à luz será concedido licença remunerada de cinco dias, a contar da data do parto.
- (B) Ao funcionário será concedida licença remunerada entre a convenção partidária e o registro de sua candidatura perante a Justiça Eleitoral.
- (C) No caso de natimorto, será concedida licença de quatro meses à funcionária, com o vencimento e as vantagens do cargo.
- (D) Ao funcionário será deferida licença por motivo de doença de ascendente, descendente ou cônjuge, mediante a apresentação de atestado médico.
- (E) O funcionário acidentado no exercício de suas atribuições terá direito à licença pelo prazo de até cinco anos.

QUESTÃO 62

Com base na Lei Municipal n.º 1.400/1990, assinale a alternativa correta quanto à pena de suspensão.

- (A) Dispensa sindicância.
- (B) Não excederá noventa dias.
- (C) Não poderá ser convertida em multa.
- (D) Será aplicada em caso de falta média ou grave, independentemente de reincidência.
- (E) Não interfere nas vantagens e nos direitos decorrentes do exercício do cargo.

QUESTÃO 63

À luz da Lei Municipal n.º 1.400/1990, assinale a alternativa correta no que se refere ao décimo terceiro.

- (A) A décima terceira remuneração não será considerada para cálculo de qualquer outra vantagem pecuniária.
- (B) A fração de exercício de quinze dias, ou superior, será considerada proporcionalmente para fins de cálculo da décima terceira remuneração.
- (C) O pensionista terá direito à décima terceira remuneração, a ser paga em duas parcelas, em data determinada pelo chefe do Poder Executivo.
- (D) Para fins de décimo terceiro salário, não são acrescidos vantagens, gratificações e benefícios percebidos pelo servidor.
- (E) Aos servidores não efetivos, ocupantes de cargo de provimento em comissão, o décimo terceiro salário será pago no mês do aniversário.

QUESTÃO 64

A passagem do funcionário, pelo critério de merecimento, de classe integrante de uma carreira, ou de uma classe única, para classe inicial de outra carreira, ou outra classe única de nível hierárquico superior, da mesma ou de outra categoria funcional, configura

- (A) reversão.
- (B) reintegração.
- (C) aproveitamento.
- (D) recondução.
- (E) acesso.

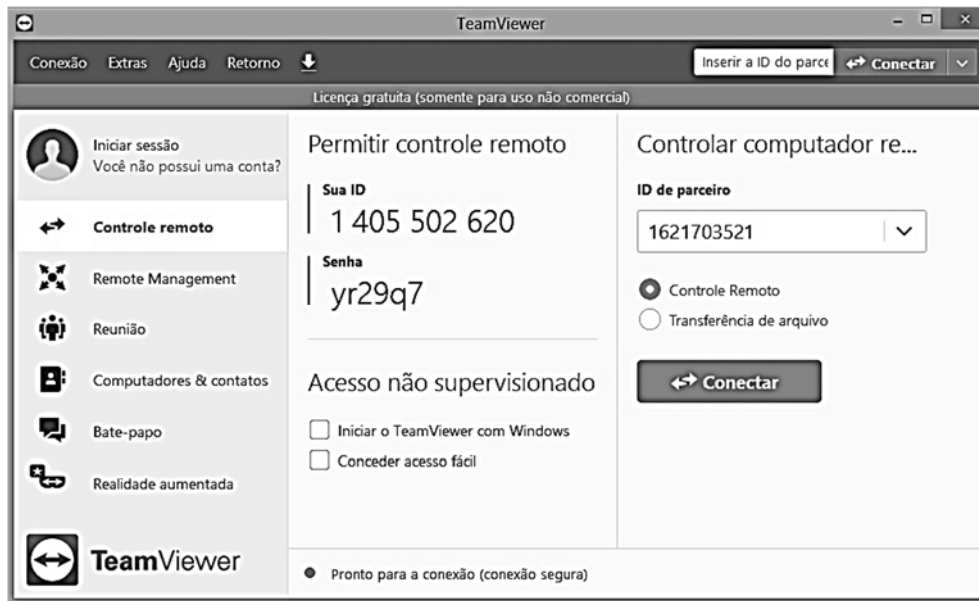
QUESTÃO 65

Segundo a Lei Municipal n.º 1.400/1990, a promoção do servidor público municipal poderá ocorrer

- (A) apenas por antiguidade.
- (B) apenas por merecimento.
- (C) apenas por concurso público.
- (D) por merecimento e por antiguidade, na razão de $\frac{2}{3}$ por merecimento e $\frac{1}{3}$ por antiguidade.
- (E) por merecimento e por antiguidade, na razão de $\frac{1}{3}$ por merecimento e $\frac{2}{3}$ por antiguidade.

CONHECIMENTOS ESPECÍFICOS

QUESTÃO 66



Com relação à figura acima, que mostra o aplicativo TeamViewer aberto no sistema operacional Windows 8.1, assinale a alternativa correta.

- (A) Em “Permitir controle remoto”, as informações contidas em “Sua ID” e “Senha” são atribuídas após a instalação do *software*, não podendo ser alteradas posteriormente.
- (B) O recurso **Bate-papo** não pode ser usado, pois ele não está habilitado para esta Licença (gratuita).
- (C) Ao clicar o botão **Transferência de arquivo**, o usuário tem, entre as opções disponíveis, a possibilidade de transferir determinados arquivos do computador do parceiro (remoto) para seu computador.
- (D) Ao clicar em **Reunião**, o usuário poderá fazer uso dos recursos Iniciar reunião e Agendar reunião.
- (E) A única função da **Realidade aumentada** é colocar a tela do computador remoto na modalidade Tela cheia.

QUESTÃO 67

O tipo de memória em que é permitido realizar a leitura e(ou) o armazenamento de dois dados por vez é conhecido como

- (A) RAM.
 (B) DRAM.
 (C) SDRAM.
 (D) SRAM.
 (E) ROM.

QUESTÃO 68

O número 731, na base 10, pode ser representado, na base 2, por meio do número

- (A) 1111011011.
 (B) 1010011011.
 (C) 1010010010.
 (D) 1011011011.
 (E) 1010101010.

QUESTÃO 69

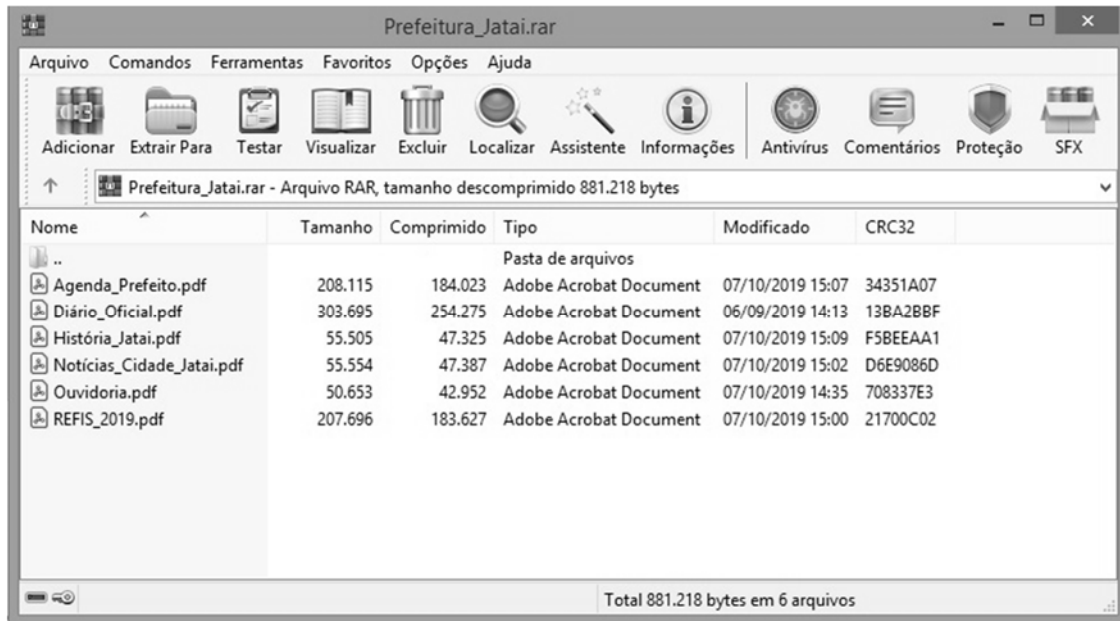
Assinale a alternativa que apresenta o problema que ocorre em todas as organizações de memória e que impede que um sistema possa utilizar certas áreas da memória principal disponível.

- (A) fragmentação
 (B) *overlay*
 (C) alocação de memória não contígua
 (D) *worst fit*
 (E) localidade temporal

QUESTÃO 70

Nos sistemas de arquivos, a entrada de diretório que se refere a um arquivo de dados ou diretório que normalmente está localizado em um diretório diferente é conhecida como

- (A) Atributos.
 (B) Ligação (*link*).
 (C) Volume.
 (D) Caminho relativo.
 (E) Caminho absoluto.

QUESTÃO 71

Com base na figura acima, que mostra o aplicativo WinRAR aberto no sistema operacional Windows 8.1, assinale a alternativa que apresenta a ação desencadeada após um clique duplo com o botão esquerdo do *mouse* sobre o arquivo Notícias_Cidade_Jatai.pdf.

- (A) Uma caixa de diálogo será mostrada, perguntado ao usuário se ele deseja descompactar o arquivo Notícias_Cidade_Jatai.pdf.
- (B) Será criado um atalho, na pasta atual, que permitirá abrir o arquivo quando ele for descompactado.
- (C) O arquivo Notícias_Cidade_Jatai.pdf será aberto.
- (D) O arquivo Notícias_Cidade_Jatai.pdf será descompactado automaticamente na pasta atual.
- (E) Será mostrada uma mensagem de advertência, informando ao usuário que arquivos compactados não podem ser abertos.

QUESTÃO 72

Em um sistema de comunicação de dados, o componente que representa um acordo entre os dispositivos de comunicação e que se constitui de um conjunto de regras que controla a comunicação de dados é o(a)

- (A) mensagem.
- (B) emissor.
- (C) receptor.
- (D) meio de transmissão.
- (E) protocolo.

QUESTÃO 73

Os cabos que são classificados em categorias de acordo com seus índices RG (*radio government*) e que utilizam o conector BNC (Bayonet-Neil-Concelman) para se conectar aos dispositivos são os cabos

- (A) de par trançado.
- (B) coaxiais.
- (C) UTP.
- (D) STP.
- (E) de fibra óptica.

QUESTÃO 74

Quanto aos sistemas de transmissão digital e analógica, assinale a alternativa correta.

- (A) Não há ainda técnica disponível para converter sinais analógicos em dados digitais.
- (B) O dispositivo emissor, na transmissão analógica, produz apenas um sinal e ele é de baixíssima frequência, que atua como uma base para o sinal modulador.
- (C) Em transmissões AM, a frequência do sinal da portadora é modulada para acompanhar as mudanças no nível de tensão (amplitude) do sinal modulador e somente a frequência é alterada.
- (D) Na transmissão digital, um sinal digital autossincronizado inclui informações de sincronismo nos dados transmitidos.
- (E) Na transmissão FM, o sinal da portadora é modulado de forma que sua amplitude varie com as variações de amplitude do sinal modular e apenas a amplitude máxima permanece inalterada.

QUESTÃO 75

No que se refere às redes LANs (*Local Area Network*) e WANs (*Wide Area Network*), assinale a alternativa correta.

- (A) Em uma LAN, um pacote enviado de um *host* para outro carrega os endereços do *host* de origem e do *host* de destino. Por isso que o *host*, na rede LAN, não possui um identificador, como ocorre na rede WAN, que é utilizado para identificá-lo de forma unívoca na rede.
- (B) Alguns mecanismos de conexões inteligentes, como, por exemplo, os *switches*, não podem ser utilizados nas redes LANs. Isto se deve ao fato de as características de suas topologias não suportarem tais dispositivos.
- (C) Em grande parte das WANs, a sub-rede consiste em linhas de transmissão e elementos de comutação.
- (D) Uma rede WAN ponto a ponto é uma rede com mais de duas extremidades. Ela é utilizada no *backbone* das comunicações globais.
- (E) Diz-se que o tamanho de uma rede LAN é, normalmente, ilimitado.

QUESTÃO 76

Na arquitetura OSI, a camada que pode ser definida como uma verdadeira camada de ponta a ponta, ou seja, aquela que realiza a ligação entre a origem e o destino e que permite que um programa no *host* de origem mantenha uma conversa com um programa parecido instalado no *host* de destino, é a camada de

- (A) apresentação.
- (B) rede.
- (C) aplicação.
- (D) sessão.
- (E) transporte.

QUESTÃO 77

No ambiente Windows, alguns comandos ajudam o administrador a executar tarefas com maior rapidez. Entre eles, um está relacionado ao utilitário de verificação do disco. Trata-se do comando

- (A) `chkdsk`.
- (B) `clipbrd`.
- (C) `control`.
- (D) `dcomcnfg`.
- (E) `defrag`.

QUESTÃO 78

Algumas versões do Windows 10 podem utilizar o modo de computador compartilhado, que otimiza o Windows 10 para cenários de uso compartilhado, como, por exemplo, espaços de recepção em uma empresa. Acerca desse modo, assinale a alternativa correta.

- (A) Um computador com o sistema operacional Windows 10, no modo de computador compartilhado, é projetado para ser livre de gerenciamento e ter manutenção com alta confiabilidade.
- (B) No modo de computador compartilhado, vários usuários podem estar conectados ao mesmo tempo.
- (C) Um computador nesse modo é impedido de ser bloqueado, pois, caso exista usuário conectado, ele jamais será desconectado.
- (D) O modo de computador compartilhado não pode ser configurado para habilitar a opção Convidado na tela de entrada.
- (E) A principal característica desse modo é que ele, diante das inúmeras configurações possíveis, não exclui contas de usuários.

QUESTÃO 79

A respeito da arquitetura cliente-servidor, julgue os próximos itens.

- I O servidor não pode ser pré-programado para executar funções em tempos preestabelecidos, pois, nessa arquitetura, o servidor tem a função "passiva", ou seja, ele somente responde às solicitações dos clientes.
- II A capacidade de processamento pode ser ajustada localmente.
- III Nesse tipo de arquitetura, se houver um alto tráfego de dados na rede, a *performance* do sistema poderá ser prejudicada.

Assinale a alternativa correta.

- (A) Apenas o item I está certo.
- (B) Apenas o item II está certo.
- (C) Apenas os itens I e II estão certos.
- (D) Apenas os itens I e III estão certos.
- (E) Apenas os itens II e III estão certos.

QUESTÃO 80

O programa específico que tem como funções a inicialização, o gerenciamento e o controle do computador e que ainda pode conter um conjunto de programas acessórios, como, por exemplo, editores de texto, é o(a)

- (A) *hardware*.
- (B) sistema operacional.
- (C) memória RAM.
- (D) BIOS.
- (E) periférico.